

PEDRO VINDEL

D. Antonio de Sancha,

ENCUADERNADOR

DATOS PARA LA HISTORIA
DE LA ENCUADERNACIÓN EN ESPAÑA



MADRID

LIBRERÍA DE PEDRO VINDEL

1955

D. ANTONIO DE SANCHA,
ENCUADERNADOR



Retrato de D. Antonio de Sancha, por Luis Paret.

PEDRO VINDEL

D. Antonio de Sancha,

ENCUADERNADOR

DATOS PARA LA HISTORIA
DE LA ENCUADERNACIÓN EN ESPAÑA



MADRID
LIBRERÍA DE PEDRO VINDEL
1935

MADRID, 1985. — Imprenta y Encuadernación de los Sobrinos de la Sucesora
de M. Minuesa de los Ríos. — Miguel Servet, 16. Teléfono 70710.



INTRODUCCIÓN

EXISTÍAN en Madrid, a mediados del siglo XVIII, varios talleres de encuadernación, en los que se produjeron encuadernaciones importantísimas desde el punto de vista artístico, muchas de ellas en mosaicos de pieles de varios colores, al estilo tan en boga entonces en Francia, donde descollaron de un modo brillantísimo artistas como los Padeloup, Dero-me, etc.

¿Quiénes fueron los maestros que encuadernaron en España en aquellos tiempos? Poco o nada sabemos de ellos, y nos son desconocidos dónde tenían establecidos sus talleres, qué obras produjeron y otros datos que pudieran ser interesantes para la historia de la encuadernación, por falta, o bien de trabajos de investigación, o bien por la dificultad de encontrar los documentos en los Archivos donde pudieran consultarse.

Hasta hoy, casi todas las encuadernaciones de esta época de alguna importancia vienen atribuyéndose al taller de encuadernación de D. Antonio de Sancha, librero, editor, impresor y encuadernador, que ha sido una de las figuras más importantes y destacadas en el mundo de la Bibliografía Española, desde la introducción de la Imprenta en España hasta nuestros días.

Una feliz casualidad hizo llegar a nuestras manos un álbum

conteniendo las improntas, por el sistema del negro de humo (1), de todos los modelos de los diversos hierros que usó en su taller el famoso maestro encuadernador Sancha, y con los que realizó las magníficas encuadernaciones que tanto renombre le han dado y que han servido para poner muy alto el nombre de España en el difícil Arte de la Encuadernación.

El Album a que hacemos referencia consta de veintiuna hojas de papel de hilo, en tamaño de cuarto mayor, y como constituye una prueba documental de cuáles son las encuadernaciones realizadas en el taller de D. Antonio de Sancha, continuado posteriormente por su hijo Gabriel, hemos creído prestar un verdadero servicio a la Historia de la Encuadernación reproduciéndolo íntegro, para que de una manera definitiva puedan identificarse las encuadernaciones realizadas por el gran librero y encuadernador de que nos venimos ocupando.

Las encuadernaciones de Sancha son, casi todas, en piel jaspeada (pasta española) fuertemente cosida y encolada. El lomo suele ir bastante cubierto de florones y cuadros dorados; a veces, pone en él dos colores de piel: una para el título de la obra y otra para el número del tomo. También pone, aunque con menos frecuencia, filetes o fajas dorados a orillas de las tapas y en el canto de ellas, así como en su borde interior. Las guardas son de papel jaspeado, bastante fuerte, pero áspero al tacto. El canto de las hojas suele ir teñido de rojo; pero en las encuadernaciones de más lujo deja el papel en su color natural, o ligeramente teñido de amarillo o verde. Estas encuadernaciones son buenas, durables y poco manchadizas, pero demasiado uniformes. Casi todos los tomos llevan un registro de seda verde o roja.

Hizo encuadernaciones más esmeradas, en pasta llamada valenciana, con diverso fondo: verde, azul y pajizo, y otras en tafite, con planchas doradas, corte y filetes de igual clase y guardas de seda de colores claros. Estas cubiertas son muy lindas.

(1) Este es el modo que emplean los maestros encuadernadores para sacar muestras de los hierros que aplican en su arte.

Las encuadernaciones para las "Guías de Forasteros" llegó a realizarlas Sancha con un primor artístico tan extraordinario, que, cuando han sido presentadas en Exposiciones, han sido calificadas como verdaderas joyas de arte (1).

Que sepamos, es la primera vez que se da al público un muestrario de esta clase; y si con la publicación de este trabajo, modesto como nuestro, destinado únicamente al reducido número de aficionados a las encuadernaciones antiguas, y para ser consultado en las Bibliotecas en que se encuentren modelos de las mismas, logramos sean identificadas las encuadernaciones del taller de Sancha y diferenciadas, por tanto, de las que hasta ahora se le vienen atribuyendo, habremos logrado nuestro propósito y nos daremos por satisfechos, y seguiremos publicando otros estudios que tenemos hechos sobre encuadernadores españoles del siglo XVIII, datos que hemos ido reuniendo por nuestro cariño a este arte relativo al libro, al cotejar, comparar, etc., las muchas y bellas encuadernaciones que han pasado por nuestras manos durante los muchos años que venimos dedicados al comercio de libros valiosos.

(1) La mejor colección de "Guías de Forasteros" que existe es la que, con verdadero cariño de coleccionista, formó el Excmo. Sr. D. Félix Boix y Merino, hoy propiedad de su hija D.^a María Boix de Escoriaza.

NOTAS BIOGRÁFICAS

de

D. ANTONIO DE SANCHA

sacadas, en su mayor parte, de la documentada obra que,
acerca de este impresor, ha publicado el erudito investigador
y Académico de la Española
D. Emilio Cotarelo y Mori.



Nació D. Antonio de Sancha el 11 de julio de 1720 en la villa de Torija, lugar aun hoy de poco vecindario, partido judicial de Brihuega, en la provincia y a unas tres leguas de Guadalajara. Sus padres se llamaron Fabián de Sancha y María Viejo, matrimonio, a lo que juzgamos, de posición y clase modestas. Había estudiado primeras letras en la escuela de su villa natal, y joven, quizá imberbe, había venido a Madrid a ganarse, como otros muchos, la vida (1).

Nada he podido brujulear sobre sus primeros años en la corte. Quizá con alguna mayor facilidad que la que hay en España para esta clase de investigaciones podría conseguir penetrar este secreto. Pero a nuestros archivos, salvo tal cual excepción, hay que ir con datos ya conocidos y seguros, y no a la ventura, con esperanza de sorpresas. No es factible casi nunca ver por sí mismo los índices, y menos los tomos de documentos; son pocas e incómodas las horas de despacho; los encargados ponen siempre mala cara cuando se trata de documentos antiguos, aunque la promesa de pago vaya por delante, y, en fin, el temor a un desaire o malas palabras (que de todo hay) acobarda el ánimo, y acaba uno por resignarse a que ratones y cucarachas hagan inútiles estas curiosidades.

Sólo un indicio, y no muy seguro, tenemos de las causas y ocasión que hayan llevado a nuestro joven alcarreño a hacerse librero. Se casó en 3 de febrero de 1745 con D.^a Gertrudis

(1) *El Artista* dice que vino en 1739 y que "se dedicó al comercio de libros". Poco antes había apuntado que los padres de D. Antonio eran "labradores honrados y con alguna fortuna".

Sanz (1), y este apellido nos hace en el acto recordar que por los años 1740 al 1760 había en Madrid un célebre impresor y librero llamado Antonio Sanz, que tenía su tienda en la plazuela de la Paz, donde también Sancha tuvo su primera librería.

Sanz pertenecía a una dinastía de impresores que, desde el siglo XVII, se habían señalado o "especializado", como ahora dicen, en la estampación de comedias. Francisco Sanz, en la segunda mitad del siglo citado, dió al público varios tomos de comedias en colección y muchos centenares sueltas, que luego repetían las prensas de Sevilla, Valencia y Barcelona. Su heredero Juan Sanz prosiguió el mismo trabajo hasta la tercera decena del siglo XVIII, en que falleció, dejando su casa a un sobrino, llamado Antonio Sanz, que es el que vivía al mediar dicho siglo. La Gertrudis Sanz, mujer de Sancha, sería hermana (2) de este Antonio, que ya debía de ser anciano o quizá habría muerto en la época en que hallamos por primera vez establecido, en la calle de la Paz, a D. Antonio de Sancha (3).

(1) Partida de casamiento: "En la iglesia parroquial de Santa Cruz, de esta villa de Madrid, a tres de febrero de mil setecientos cuarenta y cinco, yo, D. Vasco Varela y Puga, Theniente mayor de dicha iglesia, con licencia del Sr. Lic. D. Miguel Gómez de Escobar, vicario en dicha villa y su partido, su fecha 30 de enero próximo pasado, ante José Fernández, su notario, por la cual dispensó las tres amonestaciones que dispone el Santo Concilio, no habiendo resultado impedimento, y precediendo sus mutuos consentimientos, desposé por palabras de presente, que hacen verdadero y legítimo matrimonio a Antonio de Sancha, natural de la villa de Torixa, de este arzobispado, hijo de Fabián de Sancha y de María Viejo, con Gertrudis Sanz, natural de la villa de Cuéllar, obispado de Segovia, hija de Francisco Sanz y de Mariana Ureña, e inmediatamente les di las bendiciones nupciales, según costumbre de N. S. M. Iglesia, siendo a todo testigos conocidos D. Antonio Sanz, Gaspar García y Francisco Arriero, residentes en esta corte, y lo firmé.—D. Vasco Varela y Puga." (Arch. parr. de Santa Cruz, libro tercero de matrimonios, folio 305.)

(2) En una declaración que en 1757 prestó D. Antonio de Sancha se dice cuñado de Antonio Sanz. Véase la *Guía Oficial de España*, para 1923, pág. 17.

(3) D. Indalecio Sancha dice sólo que "se casó en 1745 con una hermana del impresor de Cámara, Sanz". Según este mismo biógrafo, la primera ocupación o profesión de Sancha sería la de encuadernador, pues añade que "por su reconocida habilidad fué nombrado, en 1757, encuadernador de la Academia de la Historia, y luego de la Biblioteca Real". También lo fué de la Academia Española muchos años. Pero no expresa cuándo ni por ~~cuál~~ razón se hizo librero.

En 1761 hizo Sancha un viaje a París para llevar a su hijo Gabriel, que tenía catorce años, quizá con el objeto de que se adiestrase en el oficio de encuadernador. El hijo de Sancha permaneció en la capital de Francia veintitrés años seguidos.

En 1768 estaba en la plazuela de la Paz; en 1770, en la Plaza del Angel; en 1771, en la calle de Barrionuevo, y en 1773, en la Aduana Vieja, donde, al fin, hizo asiento por el resto de sus días. Hemos visto también que, simple librero-editor en los primeros años, desde 1772 aparece ya con imprenta propia y tan buena como la de Ibarra, que era, hasta entonces, la mejor de Madrid y de España.

Pero ¿dónde tenía Sancha su oficina tipográfica? ¿Qué era esa *Aduana Vieja* que, sin más señas y como cosa conocida de todos, estampa al pie de todas sus publicaciones durante largos años?

Por los de 1769 se terminó la edificación del actual Ministerio de Hacienda, destinado a ser Aduana pública y comercial. Esta oficina se hallaba antes en un viejo caserón (databa de 1645) de la Plaza de la Leña, que, varias veces restaurado, fué muchos años, en época moderna, Bolsa de Comercio hasta la construcción reciente del actual palacio de la Plaza de la Lealtad.

Al trasladarse la Aduana, con sus dependencias, a la calle de Alcalá, quedó sin uso el antiguo edificio, que ya empezó a llamarse "Aduana Vieja", en contraposición a la nueva y más suntuosa.

Habiendo resuelto D. Antonio de Sancha hacerse impresor, arrendó la antigua casa de la Aduana para instalar su industria, como lo hizo por el año de 1773. El local era bueno, pues tenía amplitud suficiente para todas las secciones relativas a la tipografía, almacén de papel, taller de encuadernaciones y tienda de libros, que también trasladó allí en 1773, dispuesto a proseguir sus grandes empresas editoriales, como así lo realizó con éxito feliz hasta su muerte, ocurrida el día 30 de noviembre de 1790, en un viaje que hizo a Cádiz para asuntos de su profesión.

Los hijos de Sancha siguieron algunos años unidos; pero en 1797 se separaron. Gabriel se quedó con la imprenta, que ya figuraba a su nombre, y se trasladó a la calle del Lobo. Murió en Madrid a 13 de marzo de 1820, y había nacido en marzo de 1747.

Algunas cláusulas del testamento de D. Antonio de Sancha.

“En el nombre de Dios Todopoderoso, amén. Sépase por esta escritura de testamento cómo yo, D. Antonio de Sancha....., viudo de D.^a Gertrudis Sanz, natural que soy de la villa de Torija, de este arzobispado de Toledo, hijo legítimo de Fabián de Sancha y de María Viejo, su mujer, ya difuntos, vecinos y naturales que fueron, el primero de la propia villa de Torija y la María Viejo de la de Revolloso, hallándome, por la misericordia de Dios, en mi sano juicio y memoria y entendimiento natural, cual la divina misericordia ha sido servido darme, en sana salud, fuera de cama y creyendo, como creo”, etc.

A la protesta de fe católica siguen las disposiciones de entierro (hábito de San Francisco), misas y mandas piadosas.

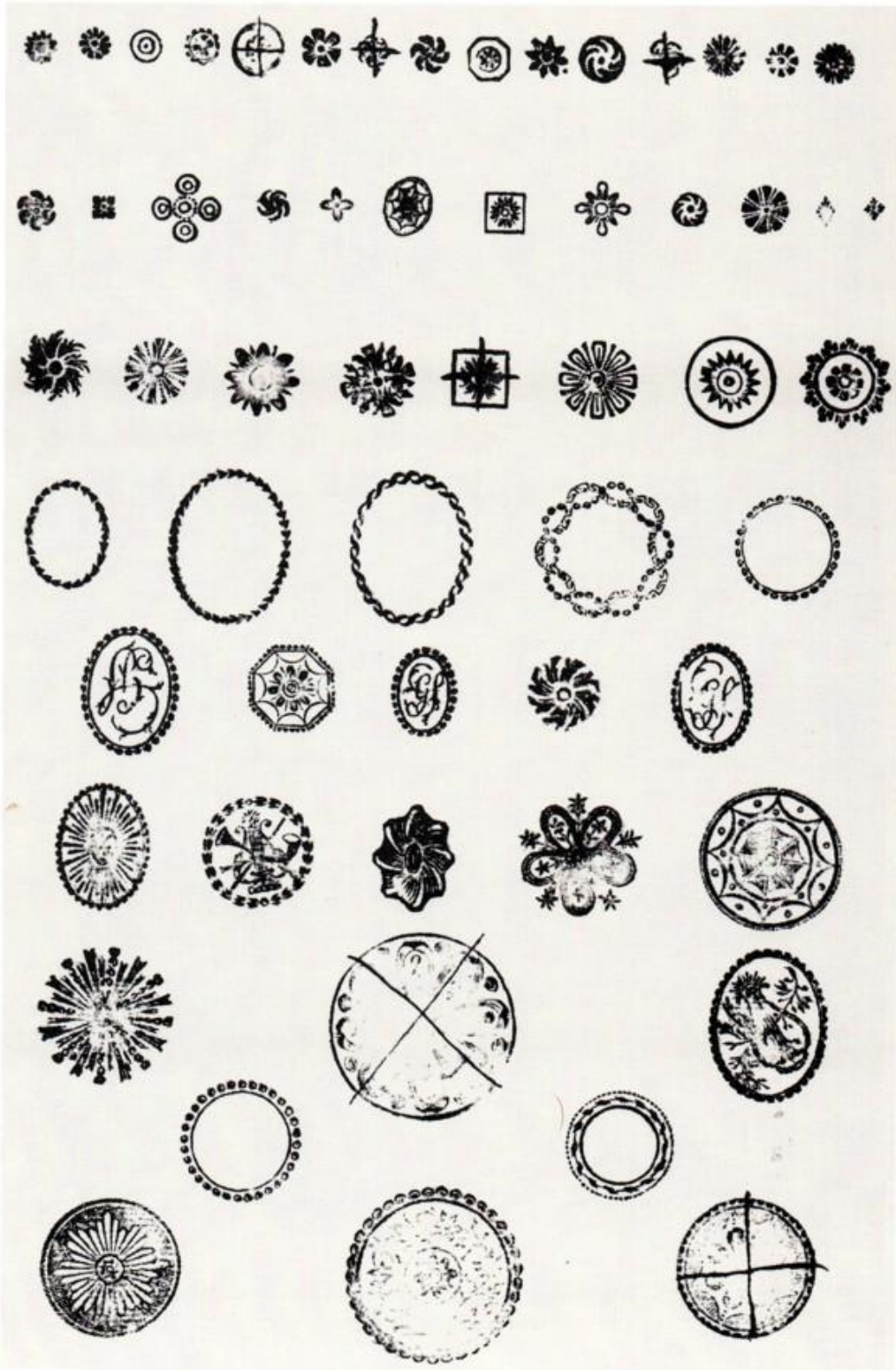
También le manda lo perteneciente a la encuadernación de libros, “como son prensas de todas clases, hierros de dorar y de cortar, los brillantes (1) y todo cuanto pertenece a esta facultad, con la calidad y condición de que, si acaso mi hijo Antonio, su hermano menor de Gabriel, quisiera separarse de su compañía y poner casa y tienda de encuadernar, lo que no le aconsejo, pues siempre le será mejor y más ventajoso no hacerlo, le dé todo aquello que le parezca necesita y le puede ser útil para este efecto, respecto a que le queda bastante, sin que le haga falta para que uno y otro puedan dar cumplimiento a las obras que les encarguen de esta naturaleza”.

(1) Suponemos que “los brillantes” es el término con que se conocían entonces las ágatas o bruñidores empleados para dar brillo a las pieles y cortes dorados y rojos de los libros.

Partida de defunción.

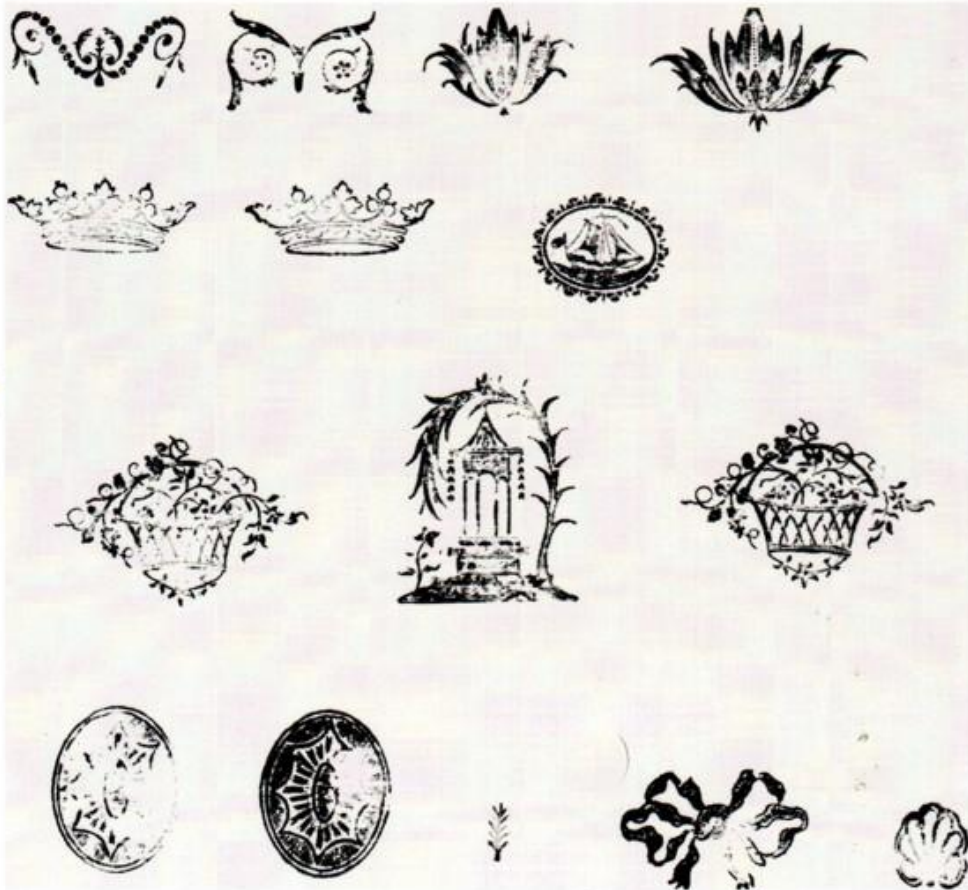
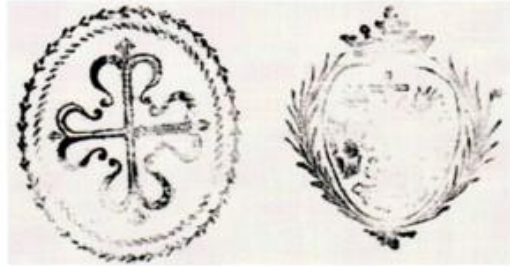
“D. Antonio de Sancha, natural de la villa de Torija, de este arzobispado, de edad de setenta años, viudo de D.^a Gertrudis Sanz, parroquiano de esta Iglesia, en la Plaza de la Aduana Vieja, casas de esta Villa, habiendo salido a tomar los aires de la ciudad de Cádiz, falleció en ella, en treinta de noviembre de mil setecientos noventa. Recibió los Santos Sacramentos; otorgó testamento en esta corte, en 30 de agosto de dicho año, ante D. Juan (*sic*) Laguna Rodríguez, escribano real, por el cual mandó se celebrasen por su alma quinientas misas rezadas, con limosna de tres reales de vellón cada una. Nombró por sus testamentarios a D. Gabriel y D. Antonio de Sancha, sus dos hijos legítimos, a quienes instituyó por sus únicos herederos, juntamente con D.^a María de Sancha, asimismo su hija legítima y de dicha su mujer. Enterróse en dicha ciudad de Cádiz y no pagó fábrica, y firmé como teniente mayor.—*Manuel Rodaro Parneco.*” (Archivo parroquial de Santa Cruz. Libro 15 de Defunciones.)

LÁMINAS



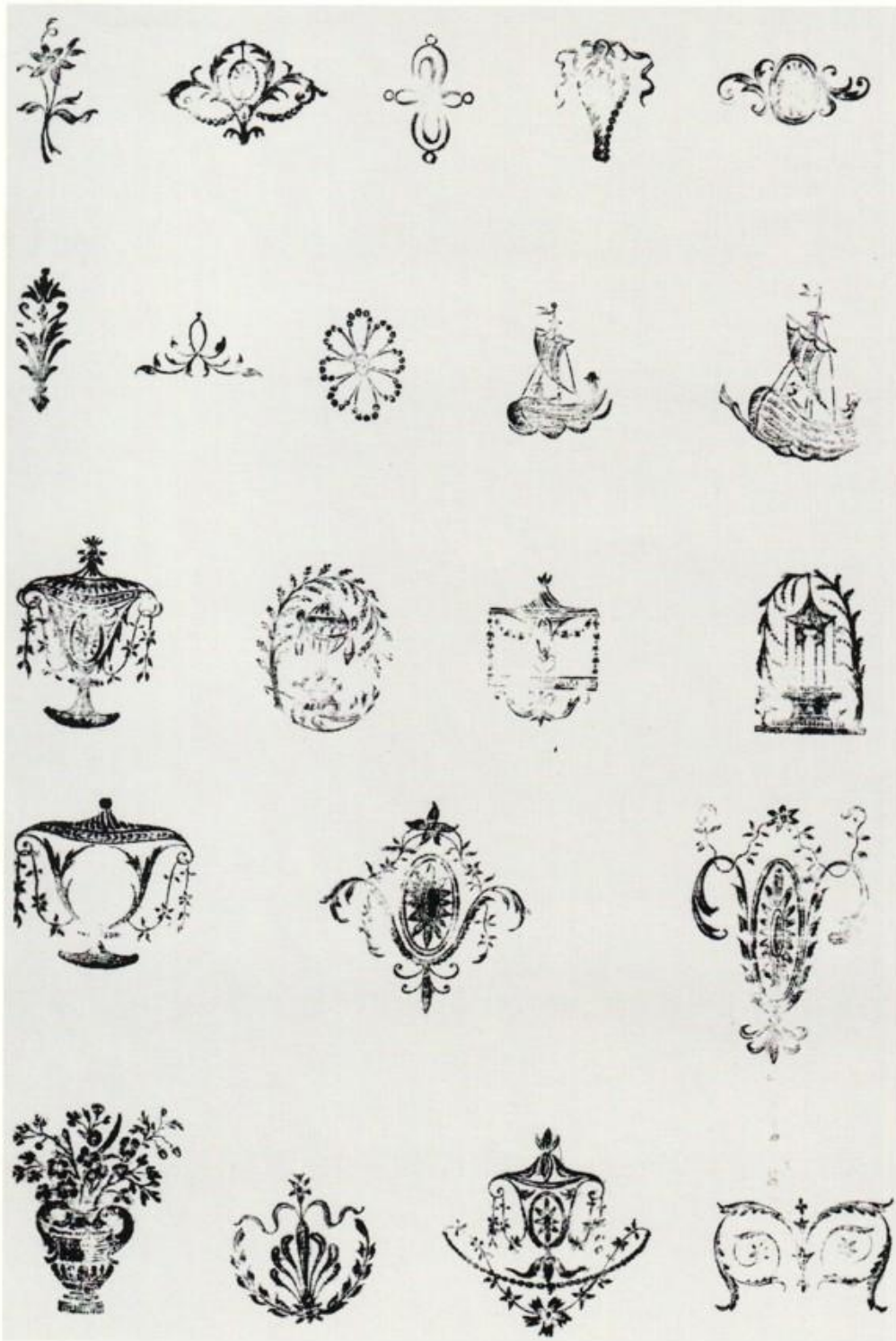
Hierros de adorno, usados por Sancha en su taller de encuadernación.

LÁMINA II.

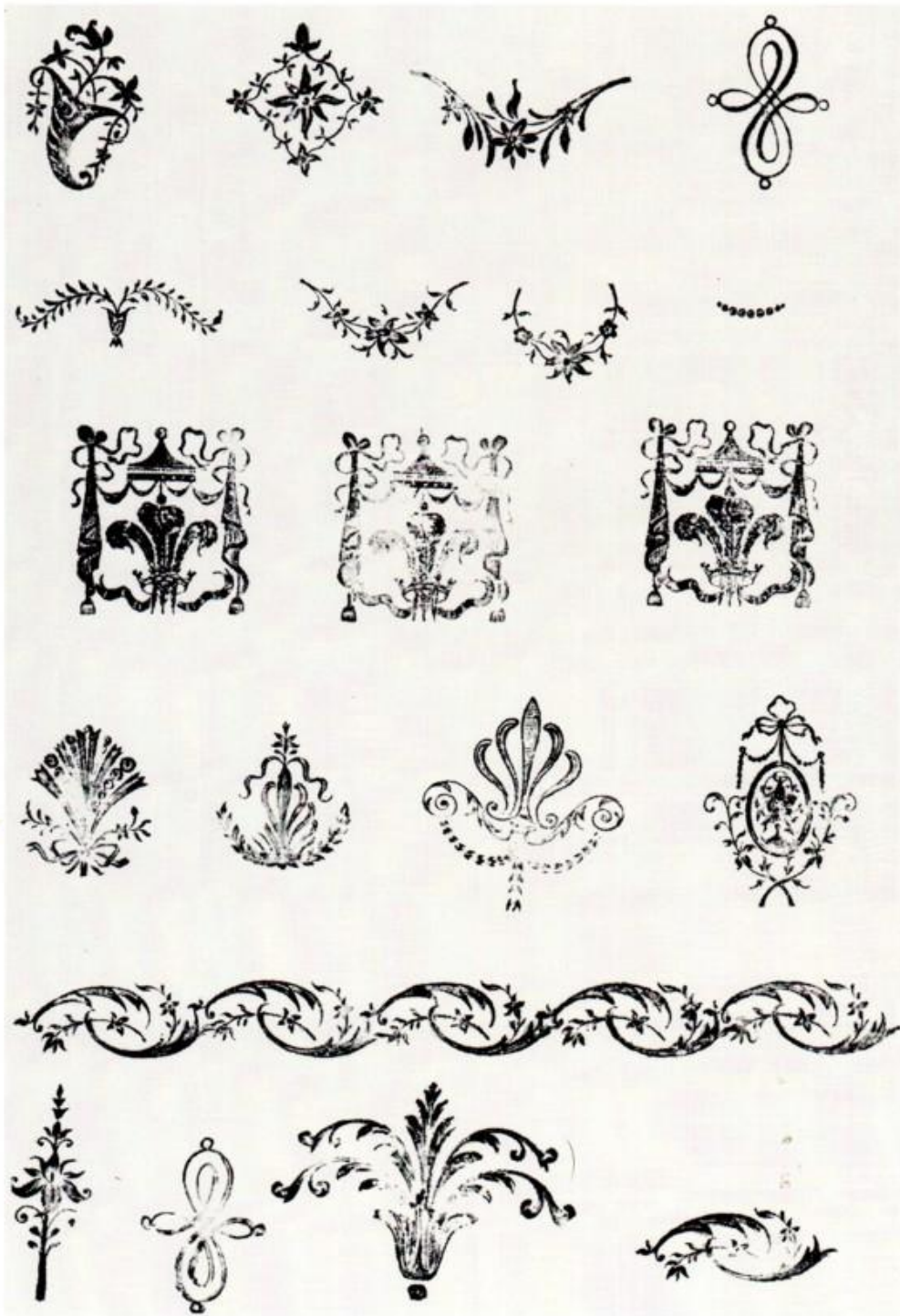


Hierros de adorno, escudos, emblemas, etc., usados por Sancha en su taller de encuadernación.

LÁMINA III.

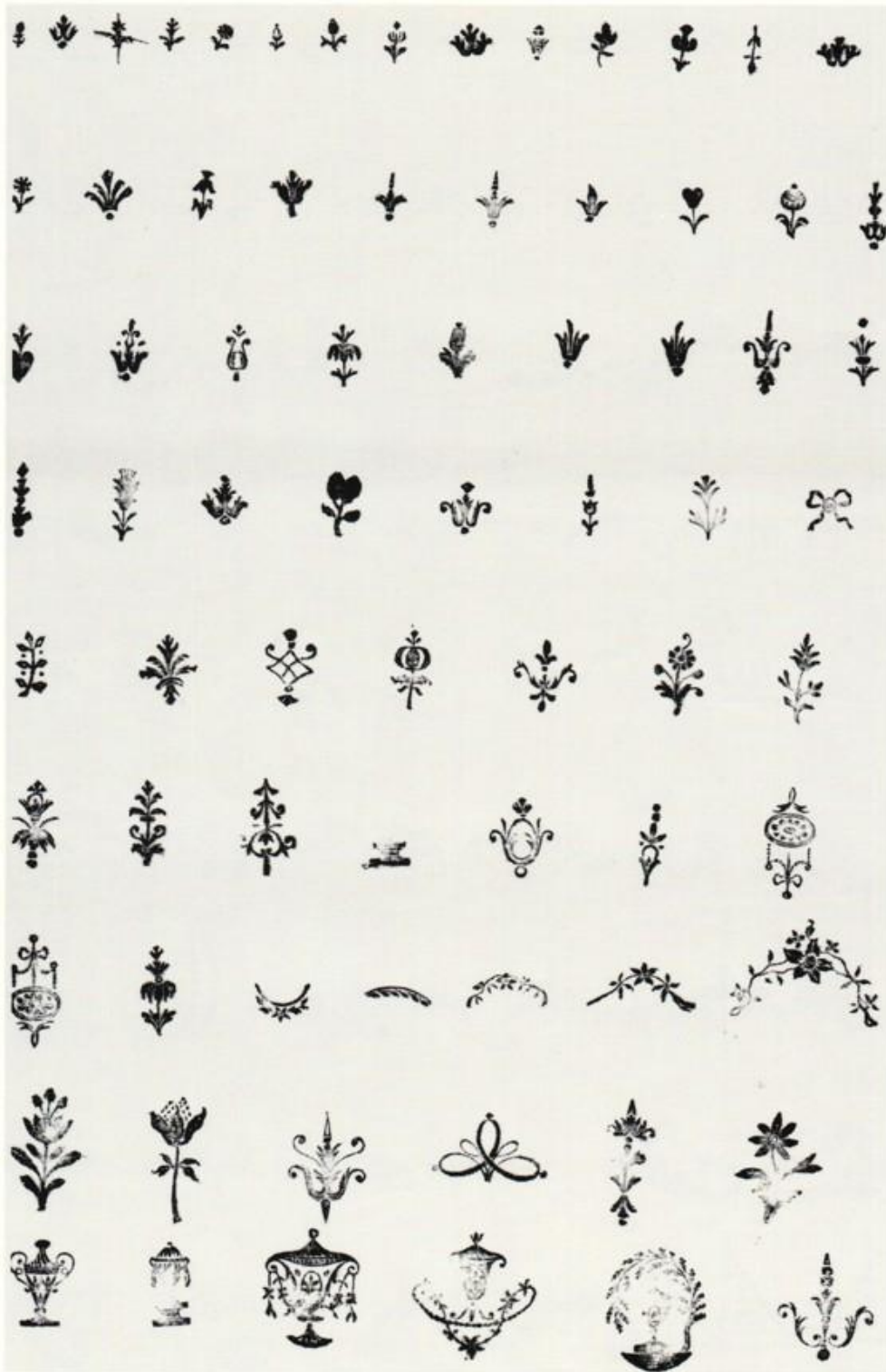


Hierros de adorno, jarrones, florones, emblemas, etc., usados por Sancha en su taller de encuadernación.

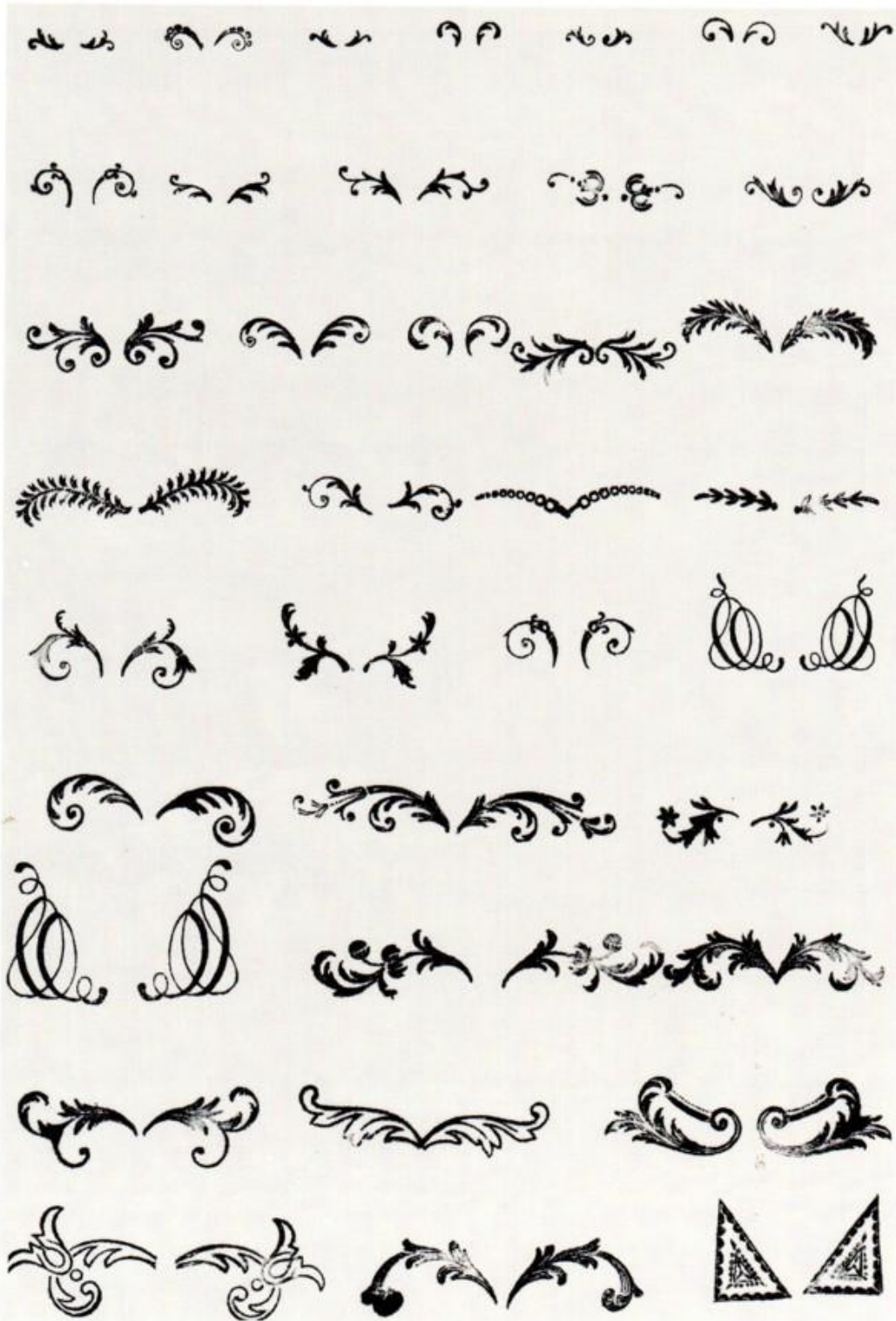


Hierros de adorno, florones, emblemas, etc., usados por Sancha en su taller de encuadernación.

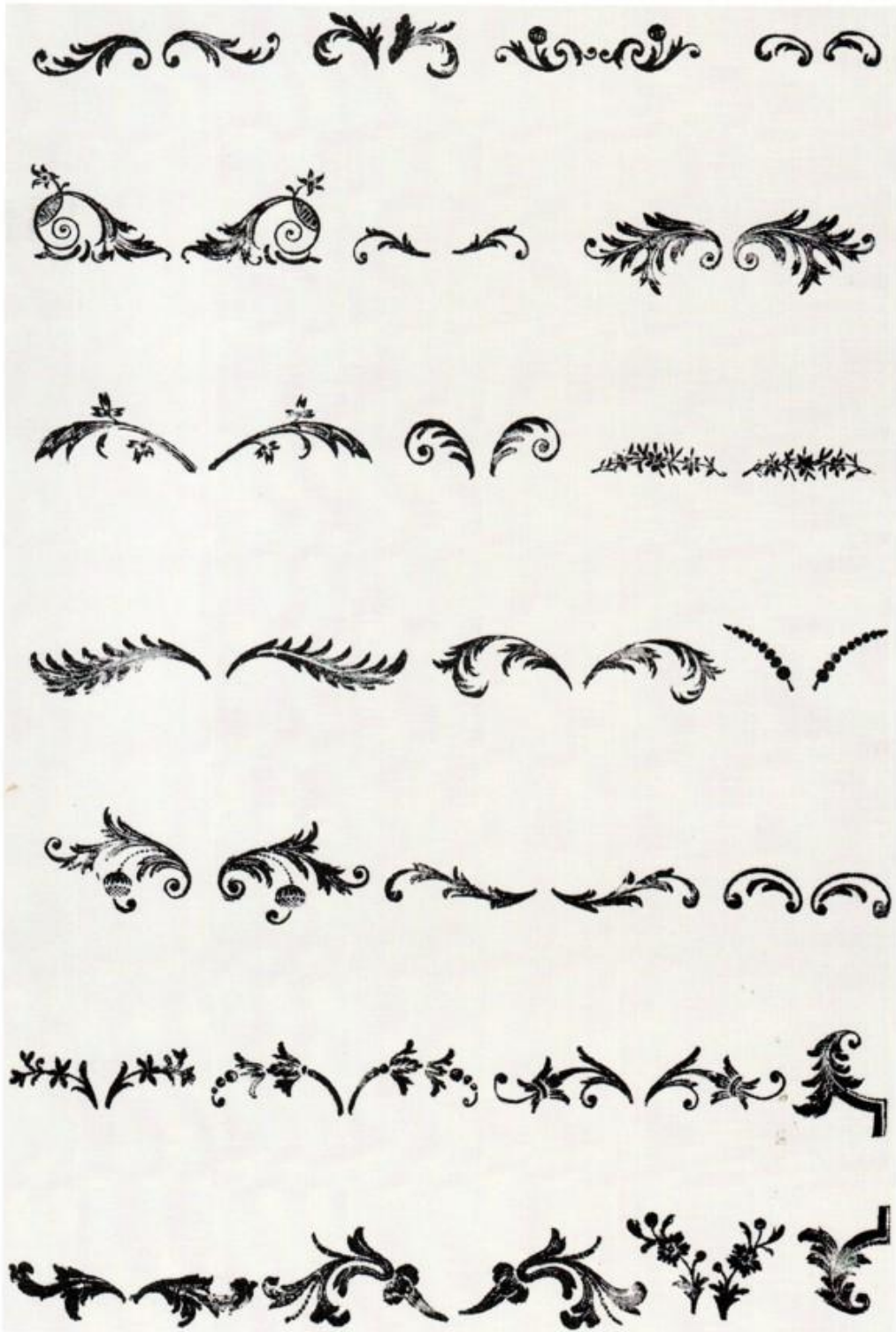
LÁMINA V.



Hierros de adorno. florones, jarrones, etc., usados por Sancha en su taller de encuadernación.



Hierros de combinación, usados por Sancha en su taller de encuadernación.



Hierros de combinación, usados por Sancha en su taller de encuadernación.

LÁMINA VIII.

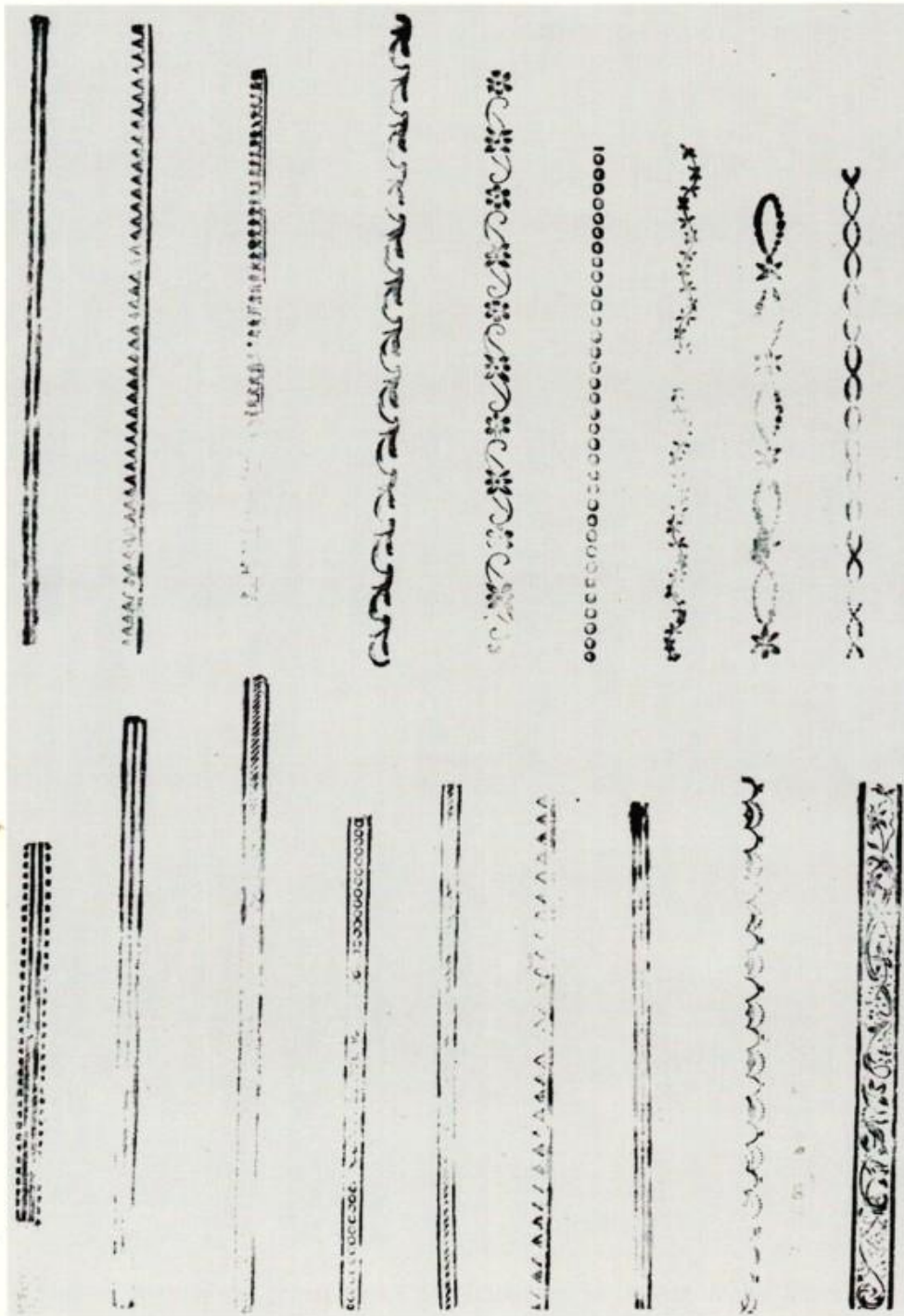


Hierros de combinación, usados por Sancha en su taller de encuadernación.

LÁMINA IX.



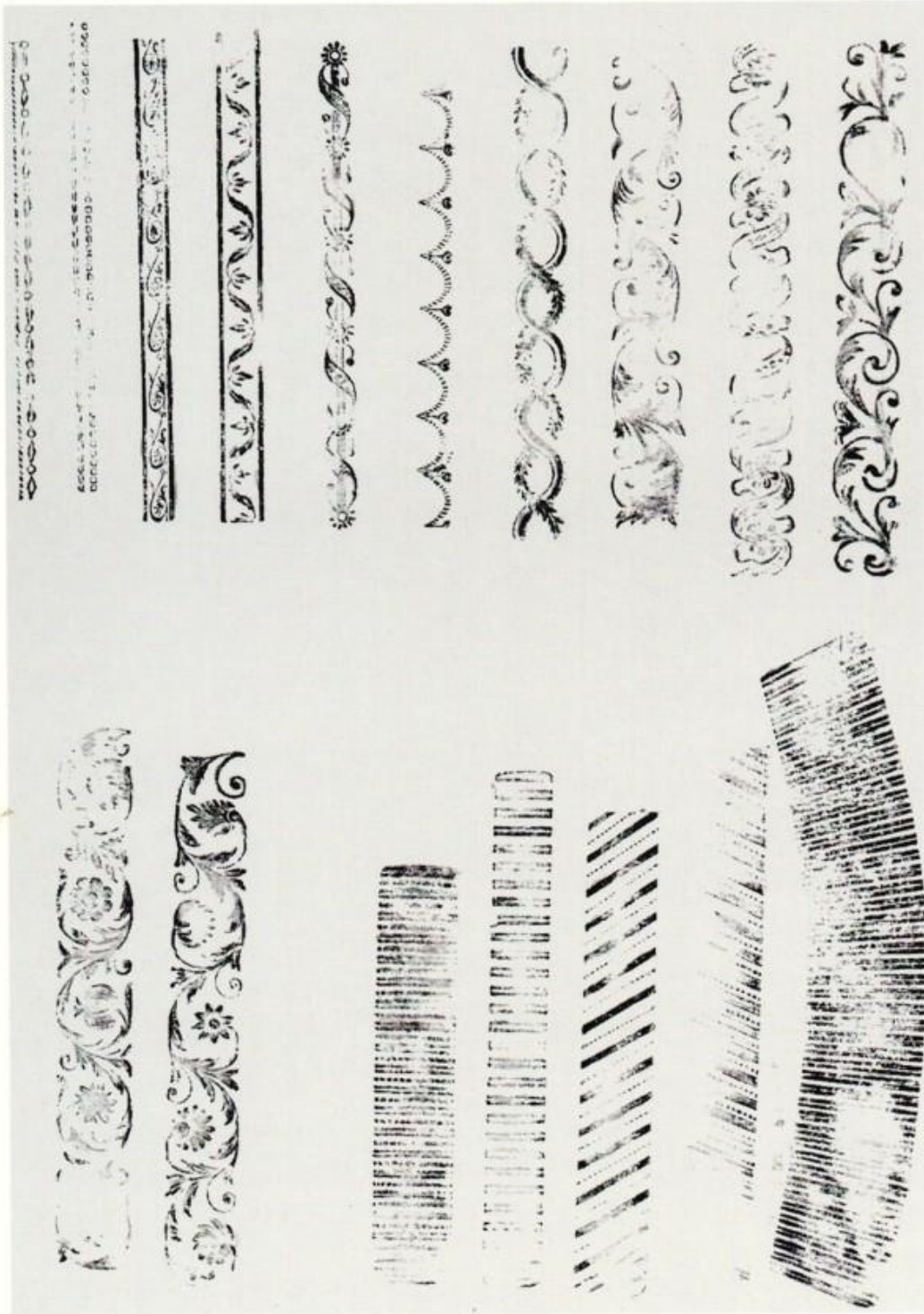
Hierros de combinación, usados por Sancha en su taller de encuadernación.



Hierros tronquillos, generalmente usados para los lomos de los libros, empleados por Sancha en su taller de encuadernación.

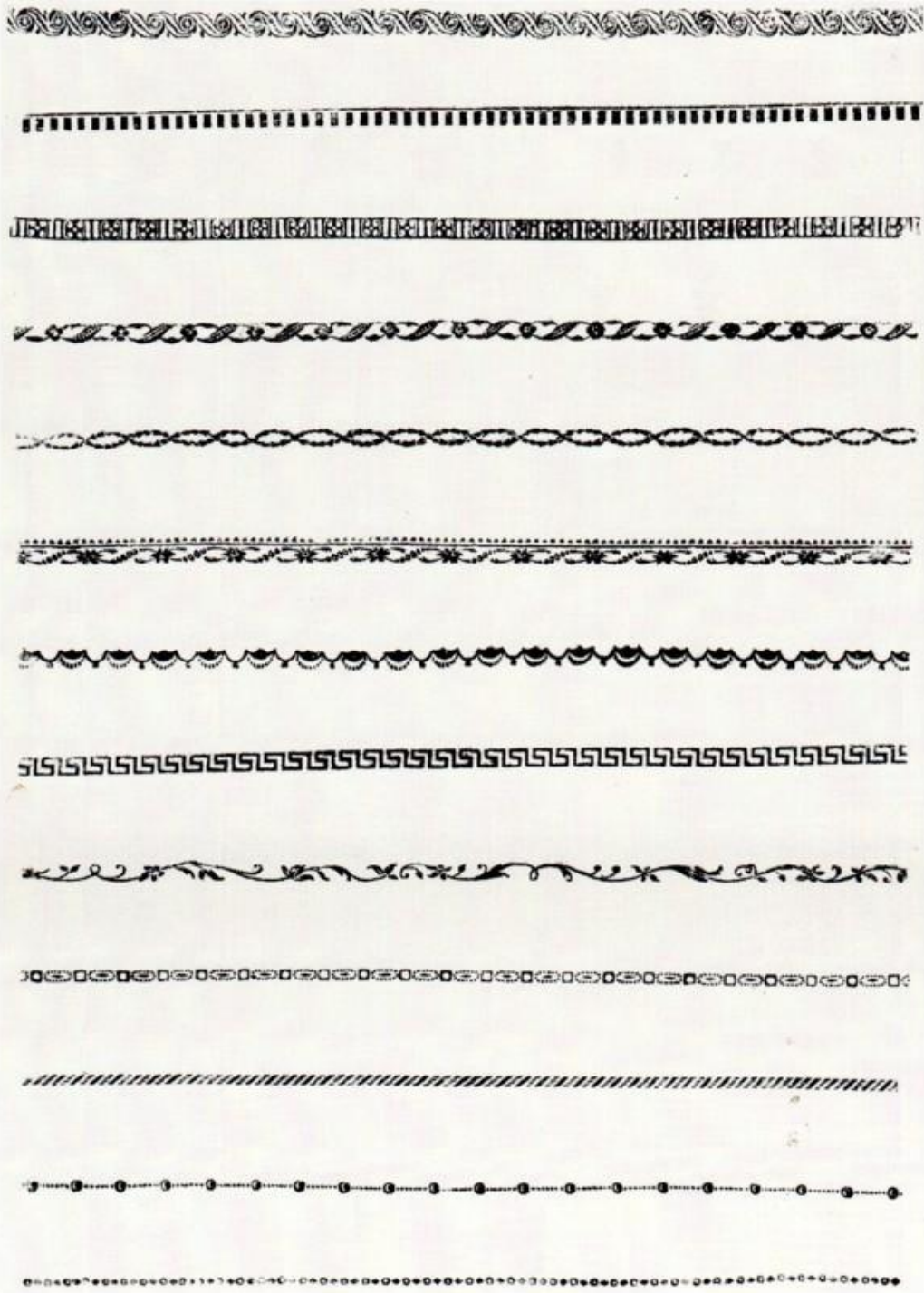


Hierros tronquillos, generalmente empleados en los lomos de los libros, usados por Sancha en su taller de encuadernación.



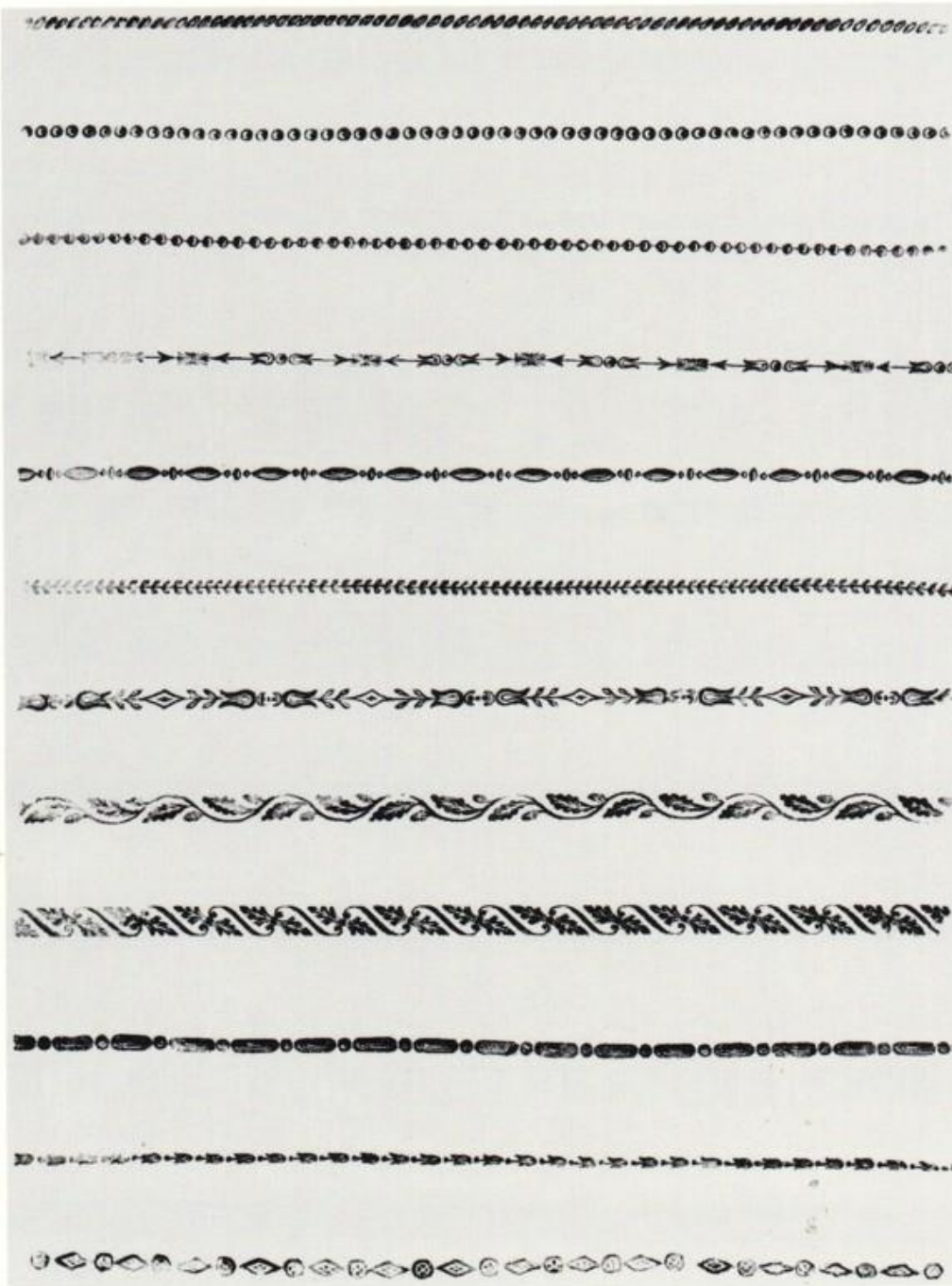
Hierros tronquillos, empleados generalmente para los lomos de los libros, usados por Sancha en su taller de encuadernación.

LÁMINA XIII.



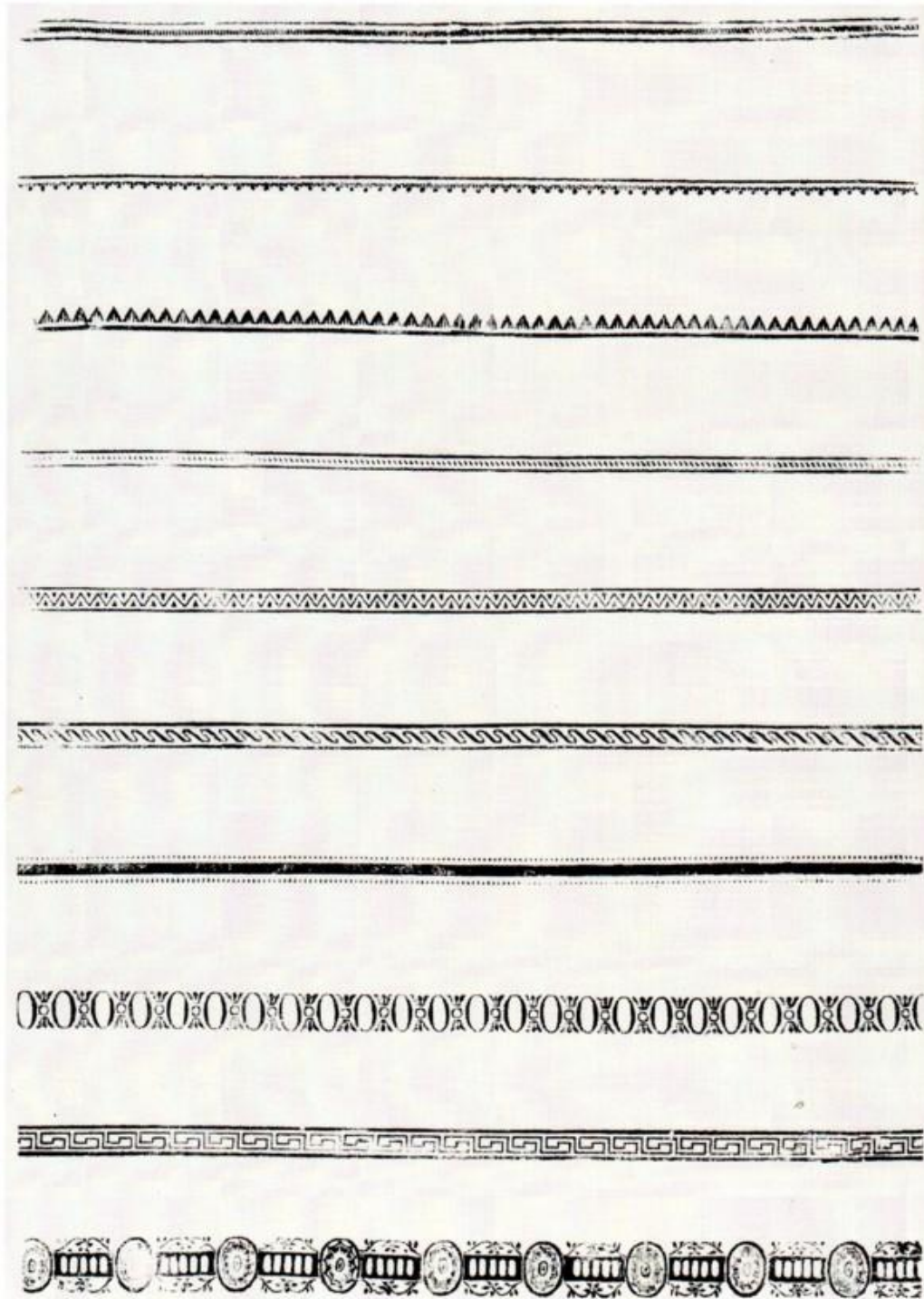
Ruedas de adorno, grecas, etc., usadas por Sancha en su taller de encuadernación.

LÁMINA XIV.



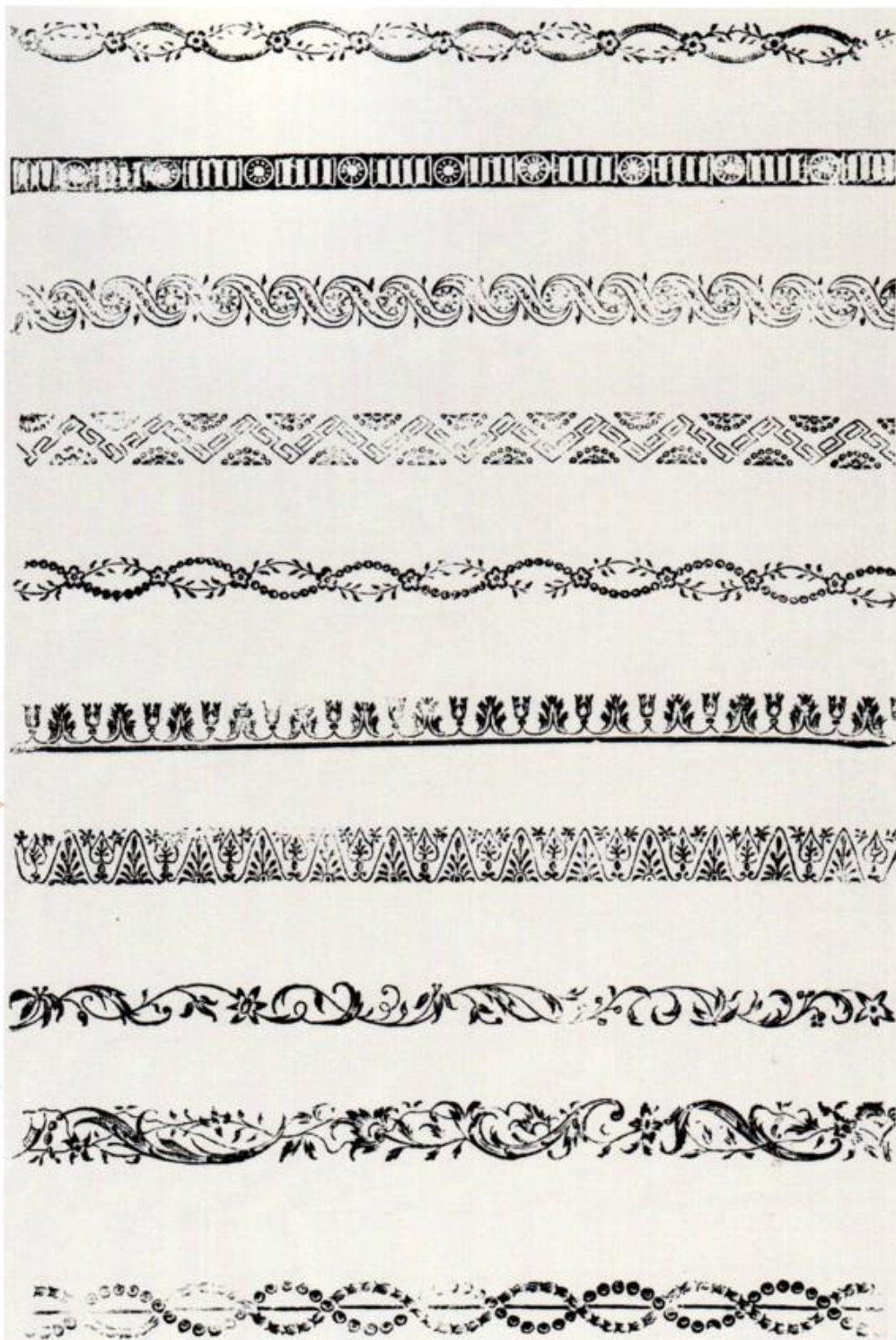
Ruedas de adorno, usadas por Sancha en su taller de encuadernación.

LÁMINA XV.

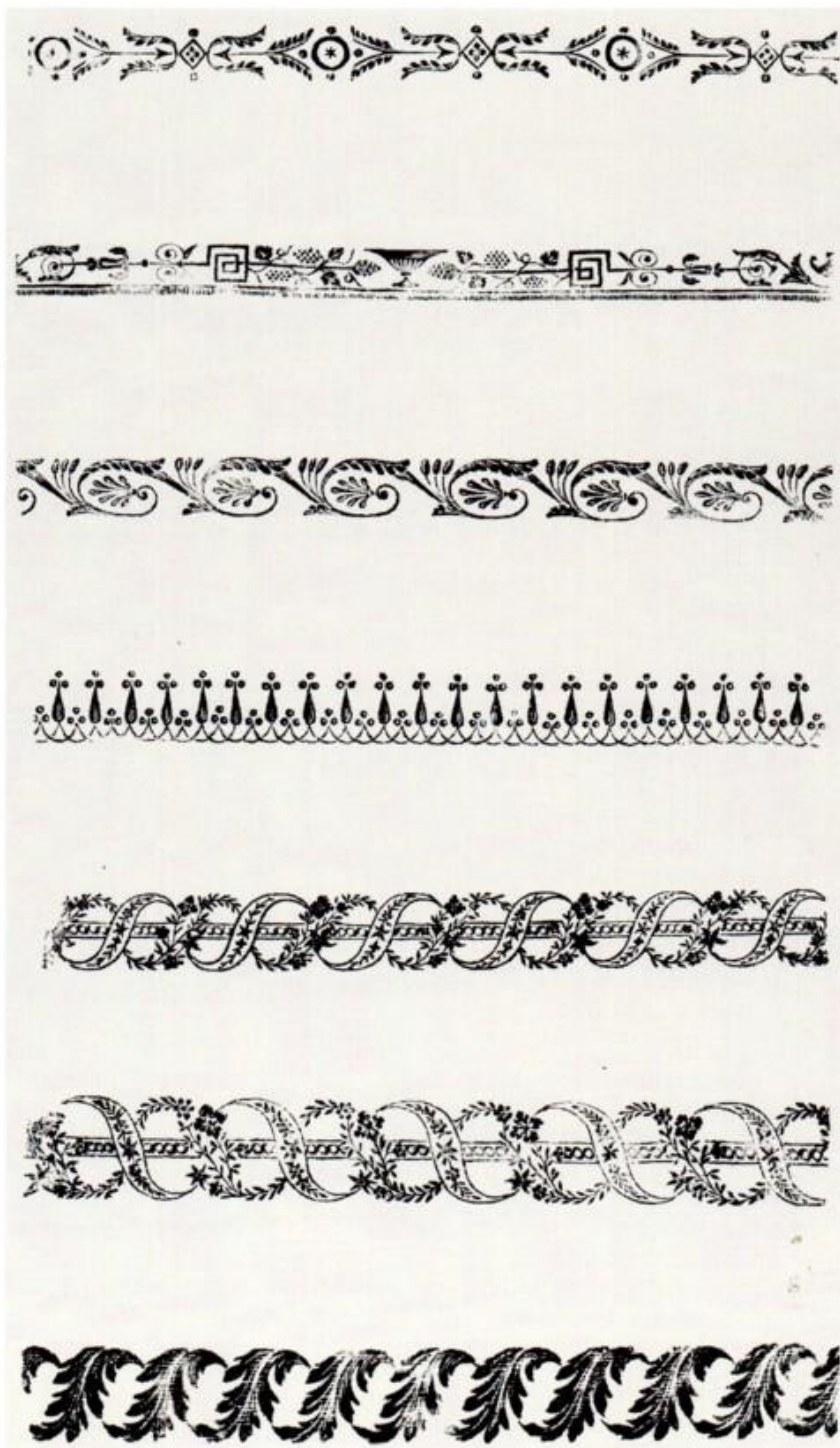


Ruedas de adorno, usadas por Sancha en su taller de encuadernación.

LÁMINA XVI.



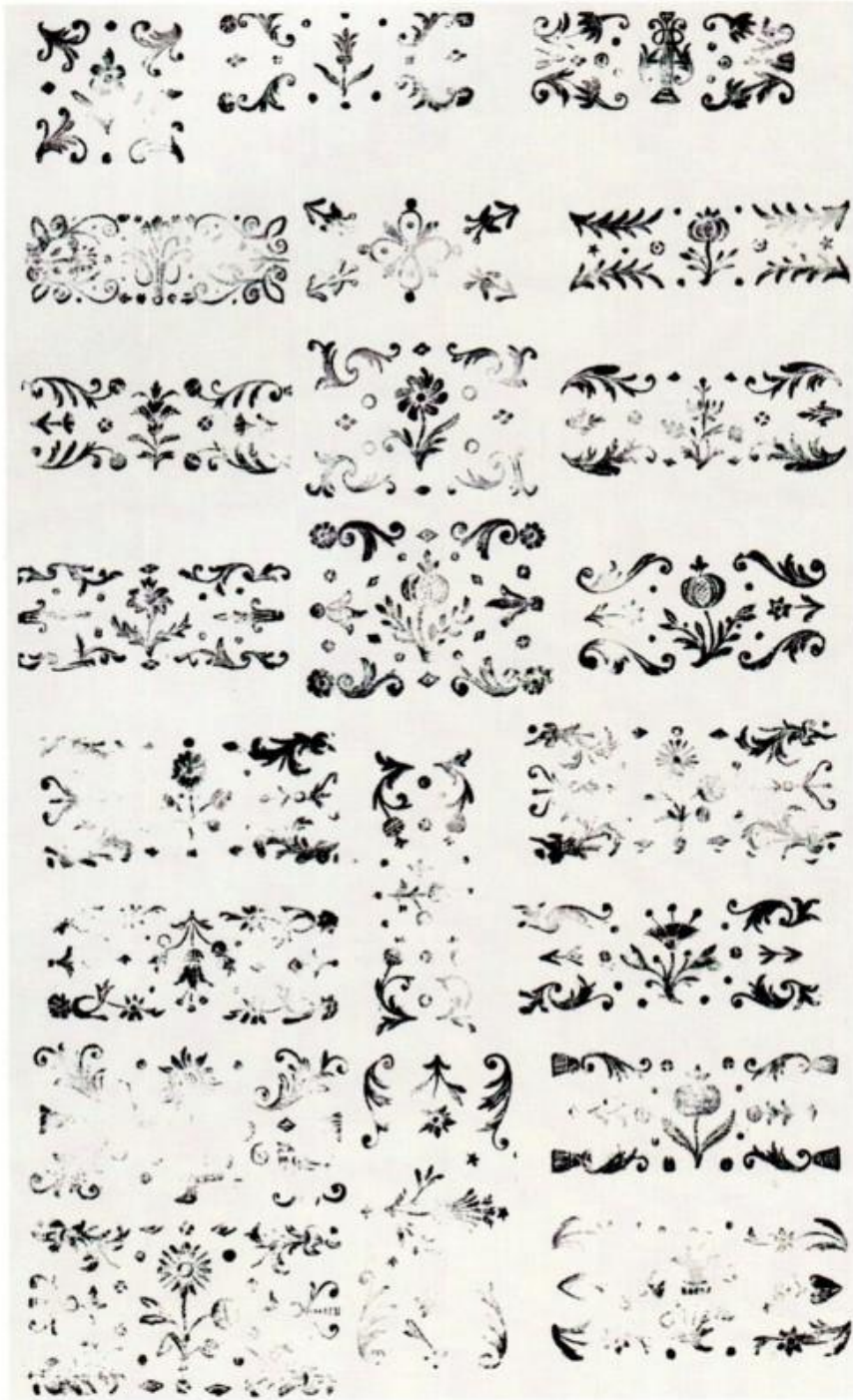
Ruedas de adorno, grecas, etc., usadas por Sancha en su taller de encuadernación.



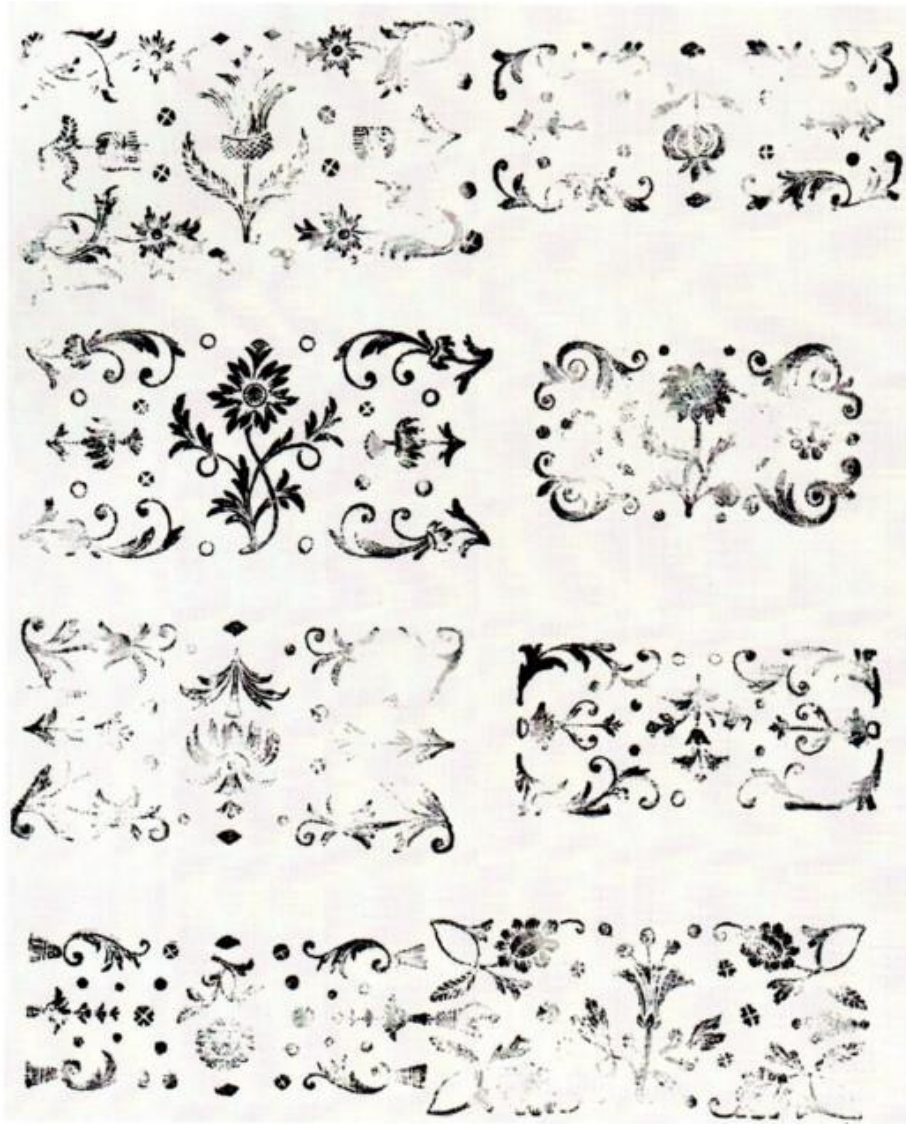
Ruedas de adorno, grecas, etc., usadas por Sancha en su taller de encuadernación.



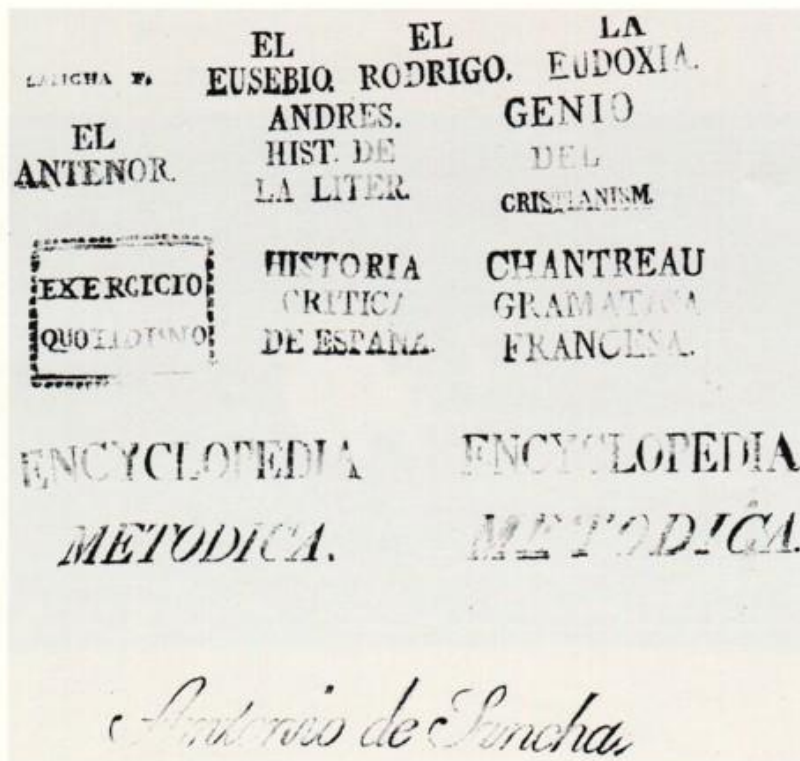
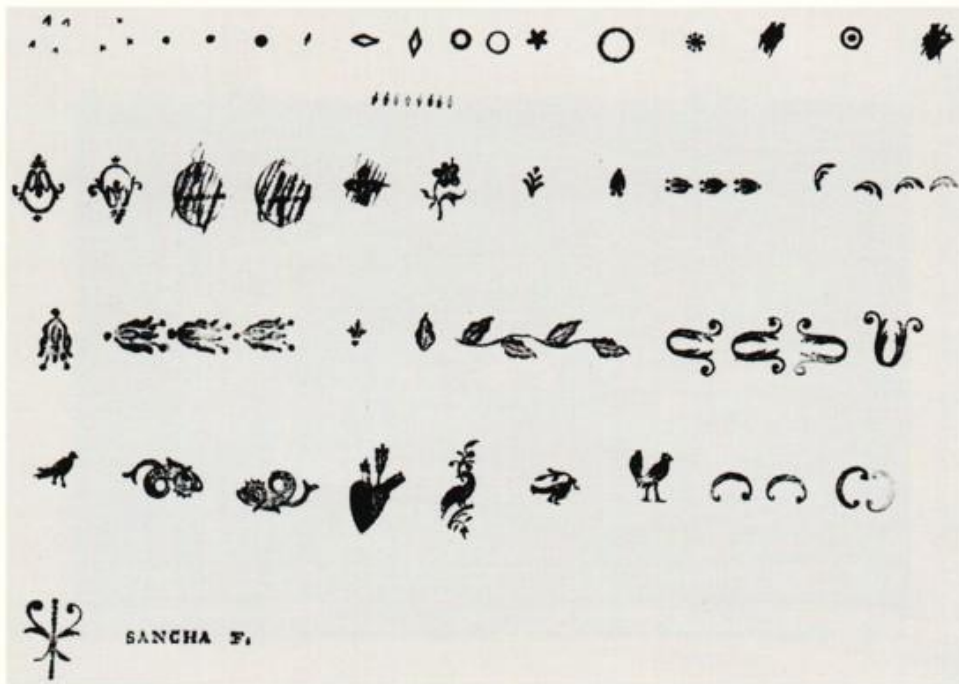
Ruedas de adorno, grecas, etc., usadas por Sancha en su taller de encuadernación.



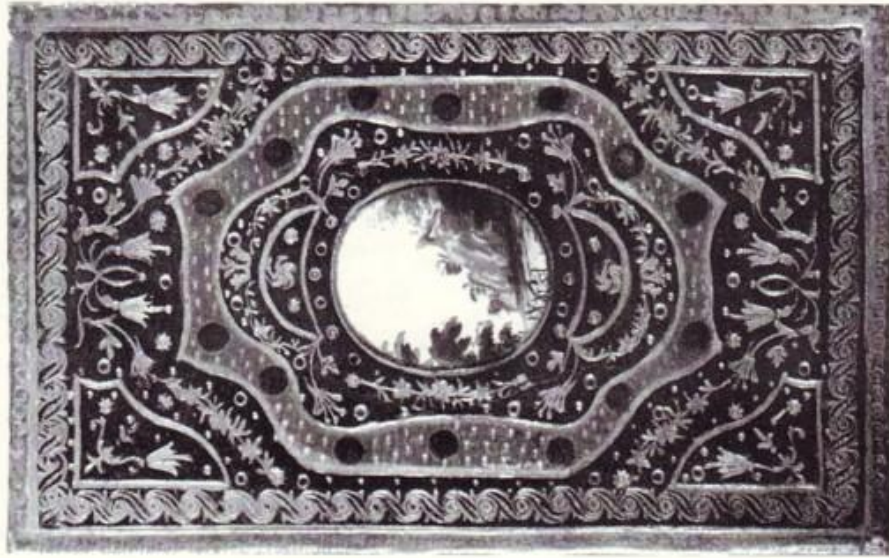
Hierros compuestos, para los lomos de los libros, usados por Sancha en su taller de encuadernación.



Hierros compuestos, para los lomos de los libros, usados por Sancha en su taller de encuadernación.

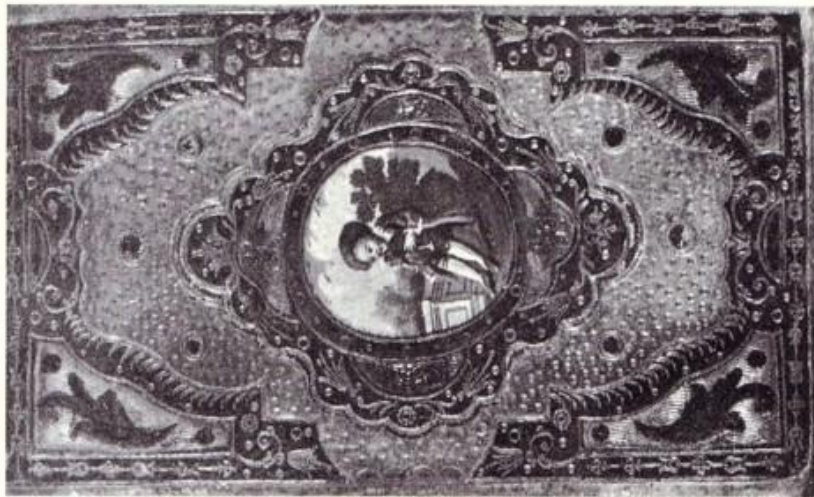


Punzones para punteado, hierros de adorno, abecedarios y firma de las encuadernaciones, usados por Sancha en su taller de encuadernación.



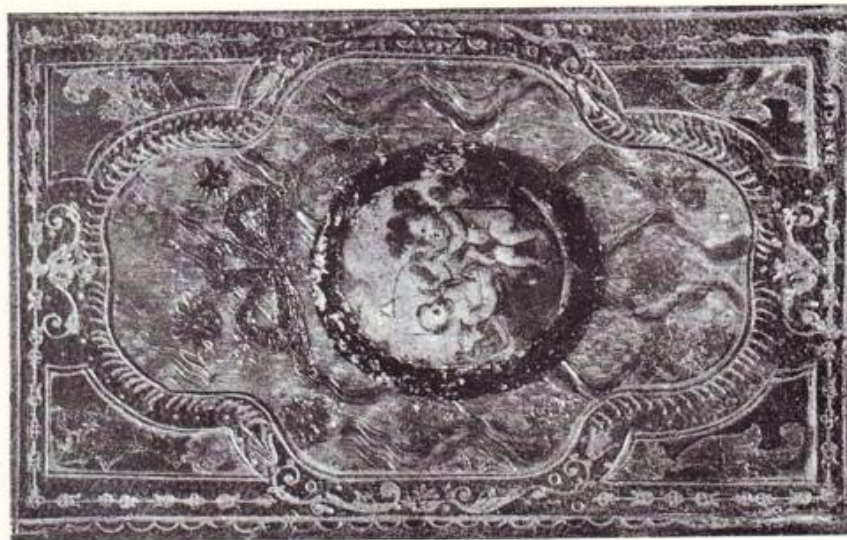
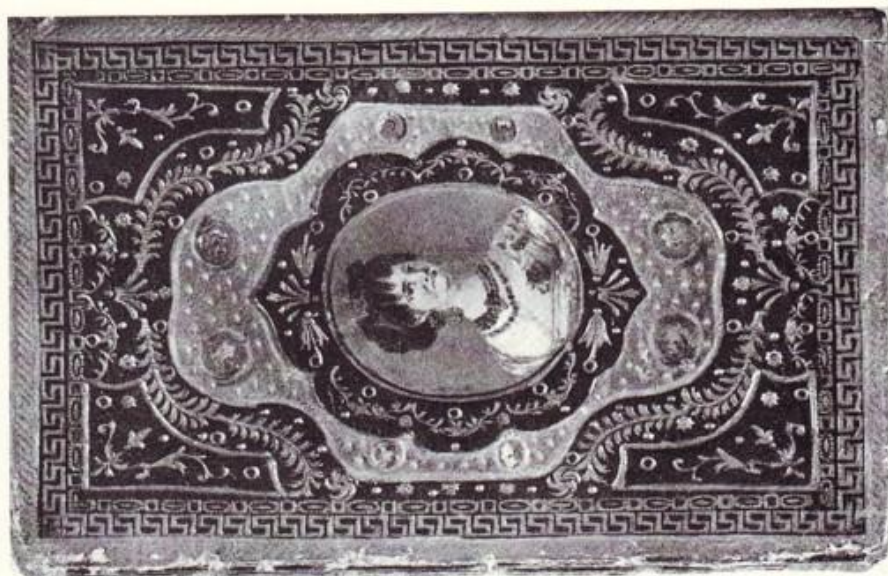
Modelos de las famosas *Guías de Forasteros*, ejecutadas con mosaicos de pieles de diferentes tonos por D. Antonio de Sancha, cuya firma puede verse en la parte inferior derecha.

(Colección de D.ª María Boix de Escoriaza.)



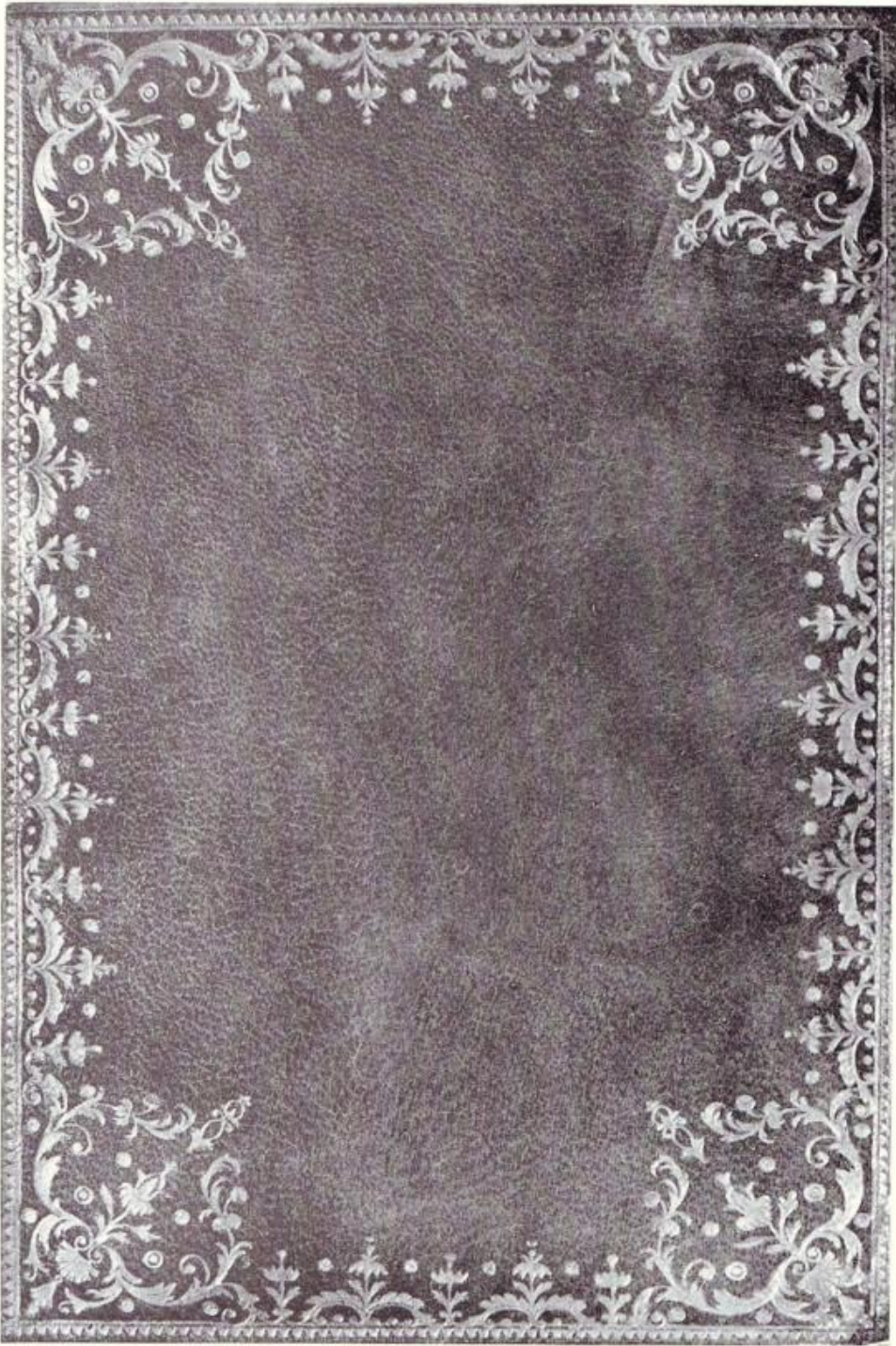
Modelos de las famosas *Guías de Forasteros*, ejecutadas con mosaicos de pieles de diferentes tonos por D. Antonio de Sancha, cuya firma puede verse en la parte inferior derecha.

(Colección de D.^a María Boix de Escoriaza.)



Modelos de las famosas *Guías de Forasteros*, ejecutadas con mosaicos de pieles de diferentes tonos por D. Antonio de Sancha, cuya firma puede verse en la parte inferior derecha.

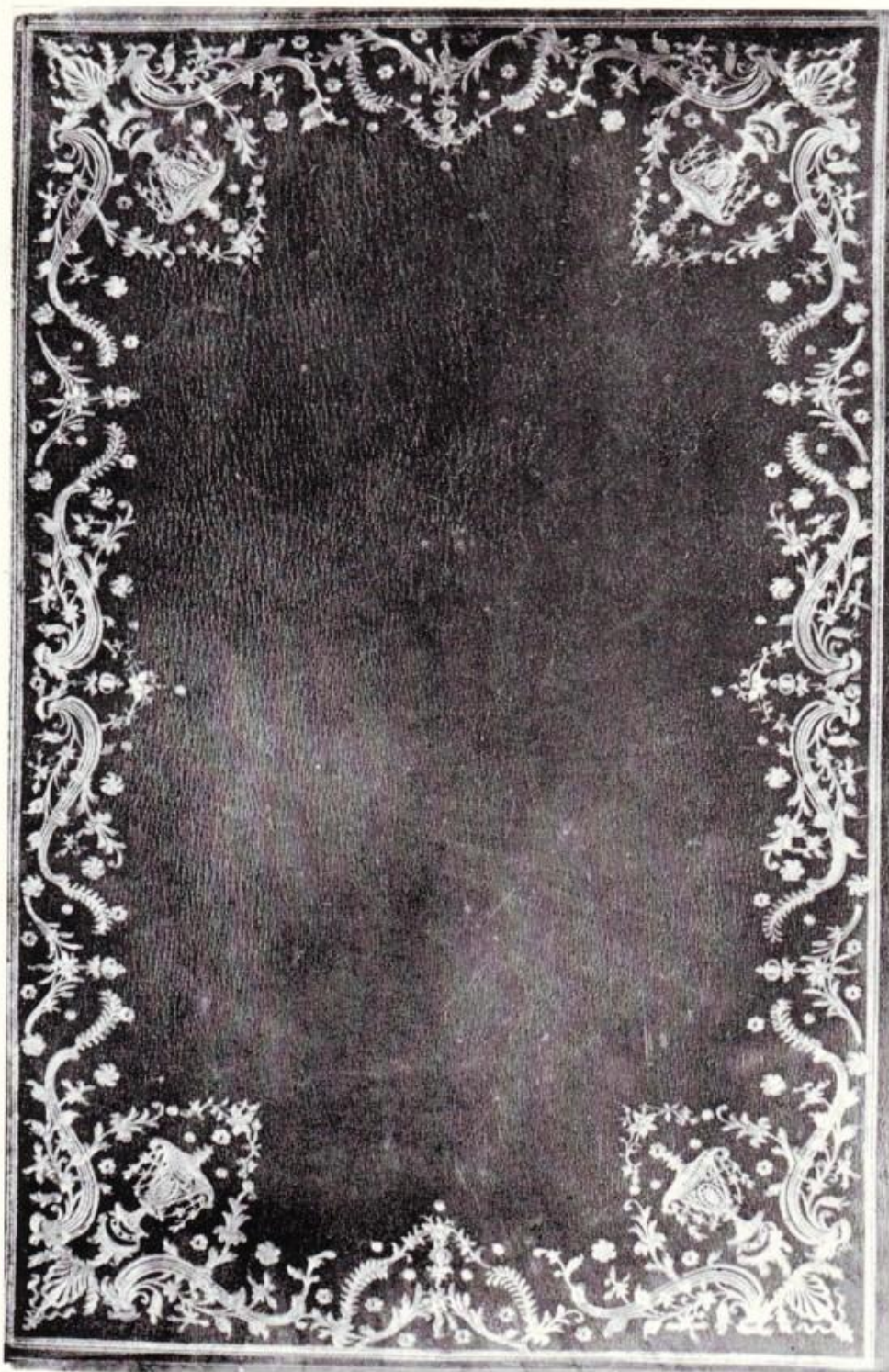
(Colección de D.^a María Boix de Escoriaza.)



Modelo de encuadernación de Sancha, en tafilete rojo, con orla en dorado, compuesta con ruedas y hierros sueltos.



Modelo de encuadernación en tafilete rojo, con una orla en dorado, compuesta por ruedas del taller de Sancha.



Modelo de encuadernación en tafíete rojo, con una orla compuesta con hierros combinados con el exquisito gusto que tanta gloria ha proporcionado a D. Antonio de Sancha.

ÍNDICE

	<u>Páginas.</u>
Anteportada	1
Portada	3
Introducción	5
Notas biográficas.....	9
Algunas cláusulas del testamento de D. Antonio Sancha.....	15
Partida de defunción.....	16
Láminas	17