

FUNDICIÓN TIPOGRÁFICA
RICHARD GANS

Historia y Actividad
1881-1975



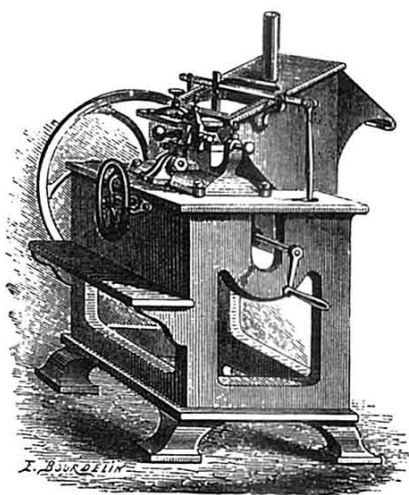
Comunicación presentada al Primer Congreso de Tipografía. Valencia 2004
José Ramón Penela Rodríguez y Dimas García Moreno



Índice

4	1. Introducción:
5	2. La fundición tipográfica Richard Gans:
5	Los inicios.
5	La expansión.
8	La fundación tipográfica Richard Gans a principios de siglo.
12	De los años 20 a la actualidad.
14	3. Tecnología de fundición de tipos:
14	La primera época:
14	<i>Diseño de las tipografías.</i>
16	<i>Grabado de matrices.</i>
16	<i>Fundición de caracteres.</i>
17	<i>Acabado de los caracteres.</i>
18	4. Los catálogos:
18	La confección de los catálogos.
18	Las ediciones.
21	Encuadernación.
22	Los materiales promocionales.
29	5. Las colecciones tipográficas:
37	Tipologías formales de las colecciones tipográficas:
38	<i>Tipo Común (texto corrido).</i>
41	<i>Tipos Antiguos.</i>
43	<i>Tipos Decimonónicos.</i>
46	<i>Tipos Modernistas.</i>
49	<i>Tipos Medievalistas.</i>
50	<i>Tipos Egipcios.</i>
51	<i>Tipos de Palo Seco.</i>
53	<i>Tipos Decò.</i>
54	<i>Diseño Años 50-60.</i>
56	<i>Orlas y recursos decorativos.</i>

1 Introducción.



▲ *Fundidora de tipos.*

El siglo XIX fue una época de cambios muy importantes para la industria de las artes gráficas; a lo largo del mismo fueron apareciendo diferentes inventos que como las máquina de fabricar papel, de imprimir, o de fundir tipos, el pantógrafo, la monotipia y la linotipia, contribuyeron a satisfacer las crecientes demandas de una sociedad ávida de material impreso.

Respecto a sus productos podemos decir, de manera general, que el desarrollo industrial alcanzado por la sociedad de la época facilitaba que las nuevas máquinas y técnicas, como la litografía, mostraran todo su poder en soportes de tipo efímero como carteles, publicidad o diarios, por lo que el libro dejó de ser el espejo en el que los impresores buscaban la perfección de sus trabajos.

Esta situación acarreó una reducción drástica de la calidad editorial a la que estaban acostumbrados los lectores habituales de libros. La reacción contra este estado de cosas llegó a finales de siglo de la mano de William Morris y su Kelmscott Press.

Los ecos de su movimiento resonaron con fuerza en Inglaterra, Alemania y Estados Unidos y sus consecuencias, en cuanto a la creación tipográfica se refiere, fueron espectaculares en estos tres países y sus áreas de influencia. Por su parte, la tipografía francesa seguía bajo la influencia enorme de los Didot y sus protagonistas se mostraban poco proclives a participar en el asunto, y en Italia tampoco se produjo ningún reflejo en respuesta a la corriente inducida por Morris.

En lo referente a España, con un desarrollo industrial menos acusado que el resto de los países citados anteriormente, el arte del libro residía en los chibales de los cajistas y en el buen gusto de los dueños de las imprentas que, con más oficio que arte, imitaban algún que otro estilo importado generalmente de Francia.

Huelga decir que las fundiciones tipográficas establecidas en España a finales del XIX son realmente escasas: podemos citar, entre otras, la Fundación de Eusebio Aguado, y la de Hijos de J. A. García en Madrid, la Fundación de Antonio López o la de la Imprenta Ramírez, precursora de la Fundación Neufville, en Barcelona, todas ellas trabajando generalmente con modelos de tipografías importados de Francia o Alemania. Este es el contexto que enmarca la llegada de Richard Gans a España.

2 La Fundación Tipográfica Richard Gans.

Los inicios

Richard Gans, hijo de un insigne médico de Karlsbad (Austria), llegó a España en el año 1874 como representante de varias importantes fábricas europeas, siendo en particular la representación de la compañía papelera Societé Anonyme des Papeteries de Virginal (antes Olin&Fils), de Bruselas, la que hace que entre en contacto con las más acreditadas empresas periodísticas y editoriales de España.

Este conocimiento del sector y sus necesidades, le llevó a crear en el año 1878 un centro importador de artículos destinados a las artes gráficas en general y en particular de tipos y de máquinas para imprimir. Tanto la maquinaria como los tipos eran importados de Alemania; estos últimos en concreto de la Fundación Tipográfica Wilhelm Wöllmer de Berlín y Edmun Kock&Company de Magdeburgo.

Una vez constatada por Richard Gans la importancia de disponer en un corto plazo de tiempo de los materiales más solicitados habitualmente, esto es: tipos comunes, material de blancos, etc., llegó a la conclusión de que lo ideal sería sustituir la importación de los mismos por la producción propia por lo que en el año 1881 realizó un viaje a Alemania al objeto de proveerse de la maquinaria y los operarios necesarios para montar su propia fundición tipográfica.

Es así que la Fundación Tipográfica Richard Gans inicia su andadura en un local de la calle Campomanes, 10; durante unos años, en paralelo a la importación de tipos, la actividad de la fundición se dedicó primordialmente a ensayar y ajustar los procesos productivos de la fabricación de tipos; así una vez obtenida la práctica y la experiencia necesaria comienzan a surtir de tipos al mercado sirviéndose para ello de tres máquinas fundidoras movidas a brazo.

La expansión

El éxito de la iniciativa entre los impresores españoles impone el traslado a un local más amplio situado en la calle Villanueva, 22 que es el lugar donde se edita el primer catálogo de la compañía



▲ *Catálogo de Edmun Kock & Cía.*

▼ *Fundidora de tipos utilizada por Richard Gans en sus instalaciones de la calle Princesa. Hacia 1904.*





▲ *Catálogo de la Fundación Julius Kunkhardt (Leipzig) cuyos materiales tipográfico eran distribuidos por Gans en el periodo inicial de la empresa.*



que por la elegancia y buen gusto de los tipos que en el mismo presentaba provoca un considerable aumento de las imprentas interesadas en contar con sus tipos.

El creciente aumento de la demanda así como la necesidad de contar con un espacio suficientemente amplio para exponer la maquinaria de artes gráficas, que continua siendo una parte importante del negocio de la Fundación, conllevó a la búsqueda de un nuevo edificio; en este caso se trata de una construcción de nueva planta situada en la calle Princesa, 63 que fue inaugurada en el año 1886.

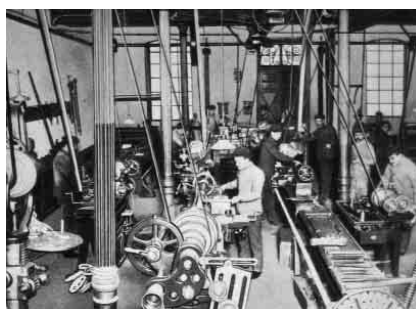
El edificio constaba de planta baja más dos pisos, de los cuales el primero presenta dos huecos cerrados con miradores de vidrio y acero. Si bien al principio el propio Richard Gans consideró excesivo el espacio disponible en el nuevo edificio, poco a poco éste se va ocupando, así en 1888 se creó el taller mecánico para montajes y reparaciones y en 1894 se trasladó al piso bajo el almacén de tipos, que se hallaba en los talleres de fundición, y que por su peso, unos cien mil kilos, no podía permanecer en el piso superior.

Una posterior ampliación del edificio tiene lugar anexando unos locales auxiliares del edificio contiguo de Princesa, 61 y en los mismos se instalaron la exposición de maquinaria, la imprenta particular y el taller de galvanoplastia; este aumento de la actividad se tradujo asimismo en un aumento del personal administrativo lo que conllevó a habilitar como despachos las habitaciones particu-

Fachada de la calle Princesa, 63 (1911). ▶



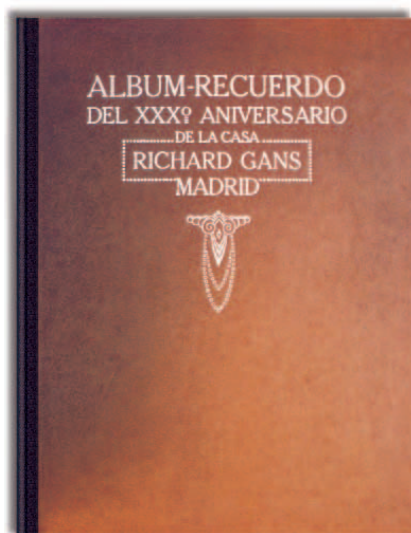
▼ *Taller mecánico (1904).*



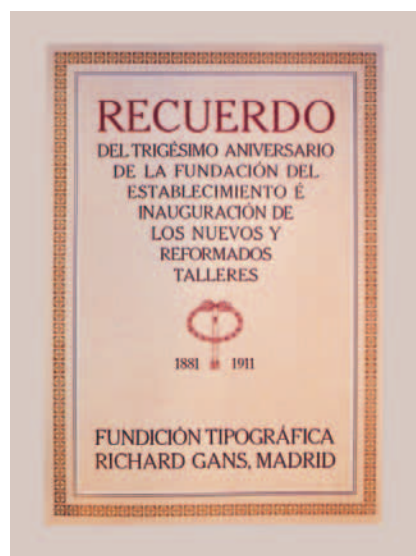
lares del Sr. Gans, quien se hizo construir una vivienda en Princesa, 50 (hoy Princesa, 66).

Así llegamos a 1911 cuando se levantó otro edificio en la calle Altamirano, 5 que está unido interiormente al antiguo y que se destinó a talleres mecánicos y a la exposición de máquinas. Baste señalar, para comprender la dimensión industrial que ha alcanzado la Fundación en esta época que la misma ocupa unos dos mil metros cuadrados y da empleo a ciento sesenta personas.

Con motivo de la inauguración de este nuevo edificio y para conmemorar al mismo tiempo los treinta años de existencia de la Fundación, se editó ese mismo año un álbum que recoge una muestra de fotografías de las distintas dependencias que nos proporcionan una valiosa información sobre esa época.



▲▼ Cubierta y Portada de la publicación conmemorativa de los 30 años de actividad de la Fundación Tipográfica Richard Gans.



▼ Fachada de los nuevos talleres en la calle Altamirano, 3 (1911).

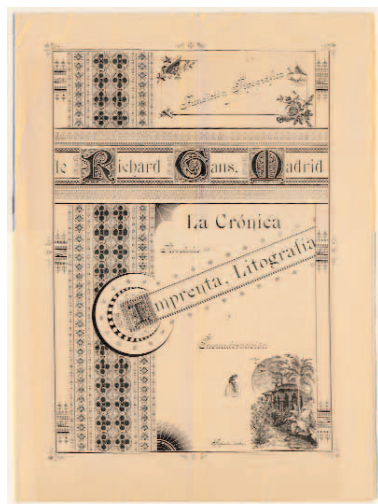




▲ Vista parcial de los talleres (1904).



▲ Exposición de máquinas (1886).
▼ Revista «La Crónica» (1895).



▼ Imprenta particular.



La Fundación Tipográfica Gans a principios de siglo

Nada más entrar en el edificio de la calle Princesa, 63 nos encontrábamos a su derecha con la imprenta particular de la Fundación dedicada a la impresión de trabajos publicitarios de la compañía (muestrarios, circulares, anuncios, calendarios y tarjetas de propaganda); asimismo también se imprimió en estos talleres la revista profesional *La Crónica*, revista dedicada a la difusión de las tecnologías de las artes gráficas entre el sector editada por la propia Fundación.

Enfrente de la imprenta se encontraba el almacén de impresos y un poco más al fondo a la derecha el almacén de tipos, orlas y adornos. Frente a este local se hallaba el depósito de materias primas en el que se apilaban en grandes montones metal tipográfico importado de Alemania, se importaba ya aleado en las diferentes proporciones de plomo, estaño y antimonio, para ser utilizado por las máquinas fundidoras.

En la carpintería se ocupaban en embalar las remesas y, al lado de esta, se encontraba el taller de galvanoplastia y estereotipia donde se fabricaban clisés de todo tipo (impresión tipográfica a partir de moldes de formas). Al objeto de proporcionar la energía eléctrica necesaria para las pilas galvánicas existía un cuarto dotado de acumuladores eléctricos. Al lado se encontraba el taller de fabricación de material de blancos: regletas, lingotes e imposiciones, necesarios para completar las formas tipográficas y ajustarlas a las platinas de las máquinas de imprimir.

▼ Taller mecánico y almacén de tipos.



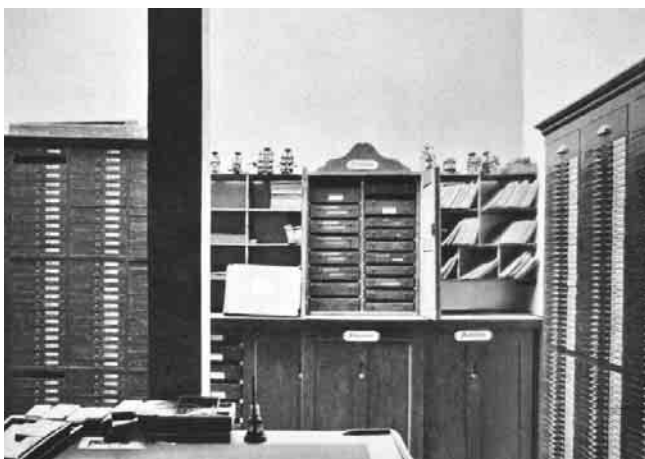


▲ Despacho particular de Richard Gans.



▲ Despacho del apoderado Mauricio Wiesenthal.

▼ Cuarto de matrices y punzones.



▼ Taller de grabado.



▲ Taller de la Fundición Tipográfica (1886).

En el piso superior se encontraban las oficinas: los departamentos de expedición, contabilidad y caja y los despachos del dueño y el apoderado de la compañía y el centro neurálgico de la empresa, el taller de fundición. En el mismo local se encontraba el taller destinado a la reparación de máquinas fundidoras y creación de matrices.

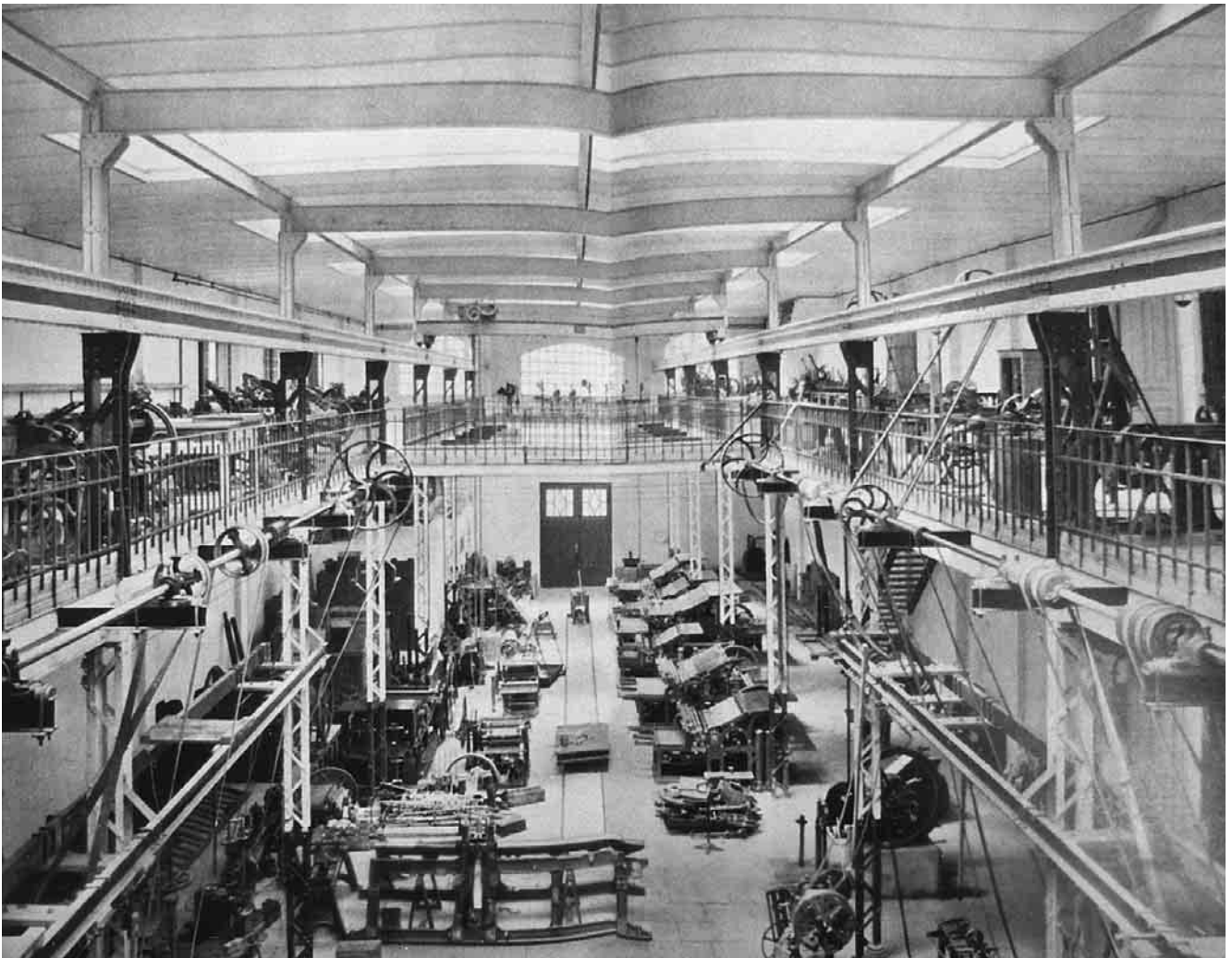
Asimismo en esta planta se encontraba el cuarto de las matrices y los punzones donde se almacenaban más de doscientas mil matrices y un buen número de punzones que eran grabados, en su correspondiente taller, por cuatro artesanos, dos de ellos alemanes, que además grababan los patrones de las matrices. Esta descripción corresponde a la fábrica antigua, que aprovechando la ampliación se reestructuró y reorganizó.

Una vez de vuelta a la planta baja, atravesando los talleres antes descritos y cruzando un pequeño patio se llegaba a la nave nueva que estaba basada en un proyecto del arquitecto alemán Karl



▲ *Vistas de la nave superior. Exposición de máquinas.*

▼ *Vista general de la nave de máquinas.*





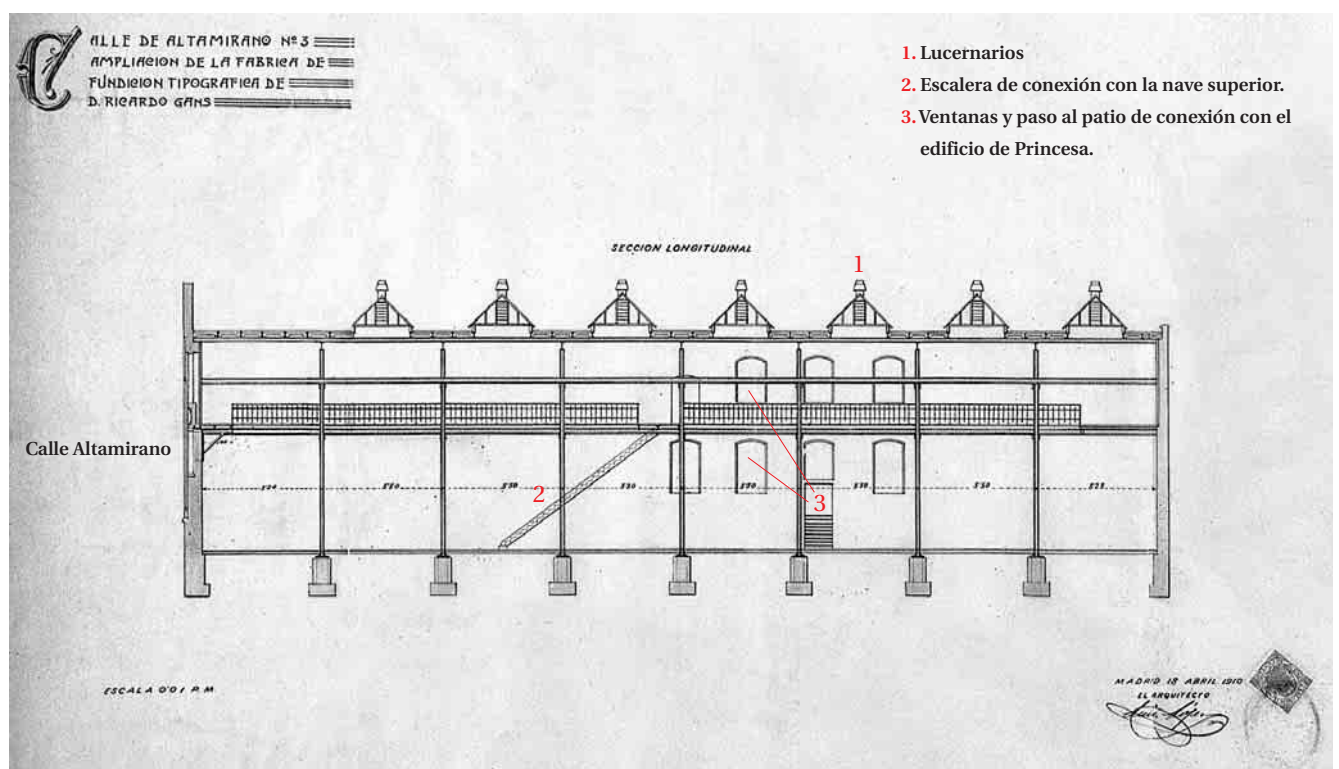
▲ Estado actual de la fachada en la calle Altamirano, 3.



▲▼ Vistas de la nave de máquinas.



▼ Sección de la nave de maquinaria.



Schweickart, desarrollado por el arquitecto madrileño Luis López López. La nave constaba de un solo piso, con galerías laterales unidas por un puente central y provistas de dos escaleras, el techo estaba formado por unas amplias cristaleras que proporcionaban una gran luminosidad y asimismo contaba con una entrada de carga y descarga que daba a la calle Altamirano. En este local se instalaron el taller mecánico, que había alcanzado un gran prestigio, y la exposición de maquinaria para las artes gráficas que era la otra rama principal del negocio.

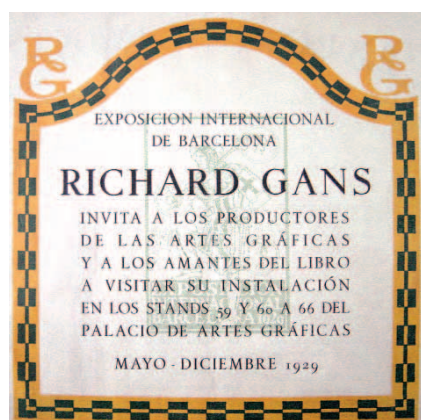


▲ Ricardo Gans Gimeno.

▼ Manuel Gans Gimeno.



▼ Invitación a la Feria Internacional de Barcelona.



No cabe duda que la Fundación Tipográfica Richard Gans era al principio del siglo XX una empresa pujante y viable que incorporaba en su catálogo las últimas tecnologías disponibles para las artes gráficas así como un amplio surtido de tipografías, adornos y material auxiliar e incluso editaba una revista destinada al sector.

De los años veinte a la actualidad

Los años veinte están marcados por el fallecimiento de Richard Gans en 1925 lo que provocó que la dirección de la compañía pasara a manos de un Consejo de Empresa presidido por Mauricio Wiesenthal, anterior apoderado de la empresa, que se prolonga hasta la mayoría de edad de los tres hijos del fundador Ricardo, Manuel y Amalia Gans Gimeno en 1936. Durante esta época asistimos a la consolidación de la Fundación que cimienta su prestigio con la asistencia a Ferias como la Ibero-Americana de Sevilla de 1929 donde se monta, por iniciativa de la Fundación, una prensa procedente del Museo Gutenberg de Maguncia o a la Exposición Internacional de Barcelona del mismo año.

La guerra civil española supuso para la Fundación, como para todo el tejido industrial del país, un fuerte parón en su desarrollo; de hecho al inicio del conflicto los hermanos Ricardo y Manuel son asesinados por represalias de los propios obreros de la Fundación, que llegan a colectivizar el edificio en nombre de la CNT, además la situación del mismo en plena línea del frente de la Ciudad Universitaria hace que sufra amplios destrozos. Respecto a la maquinaria ésta es requisada en parte para fabricar munición.

Una vez finalizada la contienda, Amalia Gans se encuentra con un negocio roto, en un local destruido y con un equipamiento inser-

vible. Había que prácticamente volver a empezar y para ello se pone en manos de Reinaldo Leger Tittel, oriundo de Alemania y que ya formaba parte del equipo de dirección de la empresa desde 1917, al que nombra director de la Fundación y en el que deposita su confianza para volver a poner en funcionamiento el negocio.

La primera medida de Reinaldo es volver a poner en condiciones el edificio por lo que se acomete una reforma en la que se aumentó en una planta la altura del edificio de la calle Princesa y se reforman los huecos de fachada. En esa nueva planta se instala el taller de grabado.

En las duras condiciones de la posguerra española, la Fundación reinicia la producción y actividad comercial llegando a conformarse como una referencia básica en el panorama español junto a la Fundación Tipográfica Iranzo, la Fundación Tipográfica Nacional y la Fundación Tipográfica Neufville.

Esta posición de liderazgo compartido se mantiene mientras que la tecnología tipográfica sigue siendo mayoritaria y, por tanto, la demanda de tipos de plomo continua siendo considerable, de hecho el último catálogo de la compañía se edita en 1965, pero la extensión de la fotocomposición primero y la aparición de la autoedición después provocan que la necesaria reconversión de estas empresas sea de tal calibre que, las que no lo acometieron, se vieron condenadas a un lento declinar. De hecho la única de las principales fundiciones antes citadas que logra adaptarse al cambio es la Fundación Tipográfica Neufville que en la actualidad presenta un amplio catálogo de tipos digitalizados además de maquinaria de artes gráficas.

▼ *Estado actual del edificio de la calle Princesa. Se pueden apreciar los cambios en los balcones (1º y 4º) de la primera planta, y la ampliación de la tercera planta.*



3 Tecnología de fundición de tipos.

La primera época

La tecnología de fundición de tipos utilizada por la Fundición Tipográfica Richard Gans no difería sustancialmente de la utilizada por el resto de fundiciones nacionales e internacionales. Desde la creación de la Fundición en 1881 los tipos eran grabados manualmente en punzones de acero que luego, una vez golpeada y rectificada la matriz, eran fundidos mecánicamente. La justificación consistía en igualar las líneas base de los caracteres grabados en cada matriz y el espacio lateral de los mismos al objeto de que los tipos fundidos en ellas dispusieran del mismo espacio a los lados (las prosa) y se alinearan perfectamente por su línea base así como en igualar también la profundidad de la impresión dejada por el punzón. Debido a la laboriosidad de este procedimiento la creación propia es escasa y la mayoría de tipos disponibles son creados a partir de matrices importadas.

El proceso mecanizado de la grabación de las matrices por medio del pantógrafo que aparece unos años más tarde se incorpora paulatinamente al entorno productivo de la compañía en el año en la que esta se traslada a la sede de la calle Princesa, esto es en 1886. Se trata, junto con las máquinas fundidoras, del avance fundamental de la época ya que permite acortar considerablemente el tiempo de producción y en la Fundición Richard Gans se empleó para realizar las matrices de los tipos de un tamaño superior al cuerpo 12. Para cuerpos por debajo de 12 puntos se siguió grabando punzones de manera manual pero para el año 1914 el grabado mecánico sustituyó totalmente al manual.

Es a partir de esta época cuando se puede hablar de una mecanización que abarca todas las operaciones implicadas en la fabricación de tipos de imprenta, y se pueden distinguir claramente cuatro etapas:

- **Diseño de las tipografías.**
- **Grabado de las matrices.**
- **Fundición.**
- **Acabado.**

Diseño de las tipografías. La primera etapa era patrimonio de los dibujantes, artistas que plasmaban las tipografías sobre papel basándose en variaciones de diseños existentes o

en los que en el momento estuvieran de moda y por ello fueran solicitados a la Fundición por sus clientes, los impresores.

Asimismo los dibujantes también proponían diseños nuevos a la dirección que, después de sopesar su viabilidad, accedía a producirlos o no. Estos dibujantes eran trabajadores externos a la fundición que cobraban por diseño realizado y por su contacto con las corrientes estilísticas del momento pensamos que eran, en cierto modo, los prescriptores en cuanto a las tendencias presentes en los diseños de las colecciones de tipografías.

Hasta su asesinato, en los primeros meses de la Guerra Civil, los encargados de dibujar las tipografías a desarrollar eran el hijo de Richard Gans, Ricardo, por entonces estudiante de Bellas Artes, y Carl Winkow. Después de la contienda el diseño de nuevos tipos corre a cargo principalmente de los dibujantes José Ausejo Matute y Antonio Bilbao¹.

Ahora bien, estos dibujantes, por su formación ajena a la tipografía primero y por las características de su colaboración con la Fundición después, difícilmente podrían actuar como definidores de la línea editorial de la empresa, trabajo que recaía sobre el director de la firma Reinaldo Leger ayudado por Amalia García Gans, nieta del fundador de la empresa y que tomó parte activa en las decisiones de diseño. De hecho ella y el director eran los que daban el visto bueno a las diferentes propuestas.

Por lo que nos ha contado la misma Amalia la aceptación o no de un diseño para su posterior producción era algo que tenía más que ver con la primera impresión del dibujo que con una decisión basada en algún tipo de criterio técnico, estilístico o editorial.

Es necesario comentar la ausencia de un consejero tipográfico en la Fundición a la manera de lo que trabajaban para las principales fundiciones británicas, alemanas y americanas.

1. Del primero, fallecido en 1998, sabemos que fué miembro de la Asociación de Dibujantes Españoles (constituida el 25 de mayo de 1948). Del segundo únicamente conocemos su tarea en el diseño del tipo Escorial (1960) y algunas referencias en la revista *Gráficas*.

Grabado de las matrices. Respecto al grabado de las matrices, éste era realizado por artesanos muy considerados, de hecho eran tentados con frecuencia por la Fábrica Nacional de Moneda y Timbre para que trabajaran para ella; el grabado de las mismas era realizado, como hemos citado anteriormente, con el pantógrafo un instrumento inventado por Lyod Benton, diseñador de tipos que trabajaba para la ATE, y que permitía la rápida creación de las mismas. Aún con estas facilidades, este proceso era laborioso ya que se necesitaba una matriz para cada carácter de cada cuerpo que se iba a fundir y además, antes de pasar a fundición, debían pasar un riguroso control de calidad que asegurase su perfecto acabado.

Posteriormente, sobre los años 50, el proceso de grabado de las matrices pasó a realizarse por medio de la electrotipia, una técnica que, a grandes rasgos, se puede explicar de esta manera: primero se realizaba el dibujo de la letra en grandes dimensiones; a continuación se traza de la letra en proporciones reducidas sobre una plancha metálica; de aquí, mediante el pantógrafo, se reproduce la letra al tamaño deseado sobre un taco de latón; luego se obtiene una prueba del tipo en un bloque de la aleación común, que se rectifica y pule escrupulosamente; el bloquecito del ojo del tipo rectificado pasa al baño galvánico donde, mediante la corriente eléctrica, se cubre con una capa de níquel que se refuerza después con otra de cobre; la figura de la letra está en hueco; este bloque se incrusta luego en un soporte de cinc y tenemos la matriz que, convenientemente puesta a escuadra y comprobada la altura del ojo, pasa a la fundición.

Este proceso acortaba aún más el tiempo necesario para realizar las matrices lo que significó un aumento considerable de la producción

Fundición de los caracteres. Posteriormente se procedía a fundir los tipos en las máquinas fundidoras; para ello se utilizaba una aleación de plomo, estaño y antimonio cuya proporción era un verdadero «secreto de Estado» que

los jefes de fundición de la empresa pasaban de generación en generación anotada en una pequeña libreta. Aunque como hemos indicado anteriormente durante los primeros años se importaba el metal tipográfico ya aleado.

De acuerdo con los cuerpos que la dirección ordenaba al departamento de fundición que se fabricaran, se utilizaban diferentes tamaños de máquinas fundidoras. En concreto la Fundición Tipográfica Richard Gans disponía de tres.

Acabado de los caracteres. Una vez fundidas las cantidades señaladas en las pólizas (cada carácter era reproducido un determinado número de veces de acuerdo con las características y utilización de cada familia de tipos), se procedía al acabado de los mismos.

Para empezar se igualaba la altura tipográfica que era la medida estándar de la altura del tipo; para ello se utilizaba una especie de sierra mecánica llamada «planificadora»; posteriormente, una vez igualada la altura, se le añadía el «canal», el *cran* y se limaban las impurezas. Más adelante se incorporaron máquinas de fundición completas en las que el producto era un tipo perfectamente acabado que no presentaba necesidad de posteriores retoques.

A continuación las «emplanadoras» procedían a empaquetar los llamados «mínimos» que era la cantidad mínima de tipos de una familia necesarios para que un cajista pudiera componer un trabajo. Éste era por lo general un trabajo realizado por mujeres.

También llegaron a venderse «medios mínimos» y hasta «un cuarto de mínimo» con el fin de dar servicio a las imprentas más modestas.

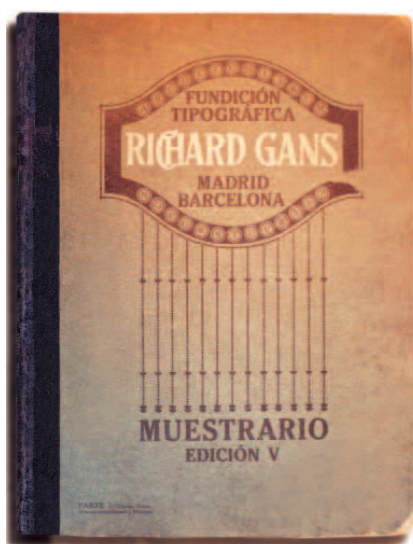
4 Los Catálogos

La confección de los Catálogos

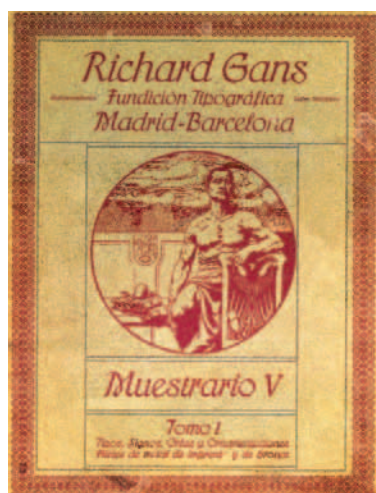
La elaboración de catálogos de tipografías en la época era un proceso lento y costoso. La necesidad de componer cada página con sus diferentes cuerpos, notas, referencias, orlas, viñetas, etc., era una actividad que exigía un tiempo a retraer de las tareas cotidianas de producción. Los catálogos así preparados generaban, al mismo tiempo, unos gastos materiales considerables (papel, impresión y encuadernación), sin embargo la calidad de edición y presentación conseguida era considerable.

Dentro de esa tónica, la producción de catálogos en la Fundación Tipográfica Richard Gans se detenía una vez impresos los materiales. Los pliegos, ya preparados, se almacenaban y se procedía a la encuadernación según las necesidades de promoción, nuevos clientes, actualizaciones, etc. Este procedimiento es el causante de la actual presencia de catálogos correspondientes a la misma edición encuadernados con diferente material y con tratamientos gráficos dispares en sus cubiertas. De esta manera cuando se contrastan catálogos que parecen ser diferentes se aprecia que todas sus páginas son idénticas.

Otra característica diferenciadora que encontramos en los catálogos de Richard Gans es la presencia de encartes con folletos, desplegables y pliegos que unas veces aparecen y otras no, todo ello en ejemplares de la misma edición e igual tratamiento de encuadernación. Estos encartes se iban insertando según se producían novedades tipográficas o de remendaría.



▲▼ *Muestrarios para la Edición V con cubiertas resueltas de forma diferente.*



Las Ediciones

Hasta este momento tenemos conocimiento de la edición de seis catálogos generales y de una edición específica para Hispanoamérica en formato de mano y únicamente con tipografías (sin orlas, adornos y filetes).

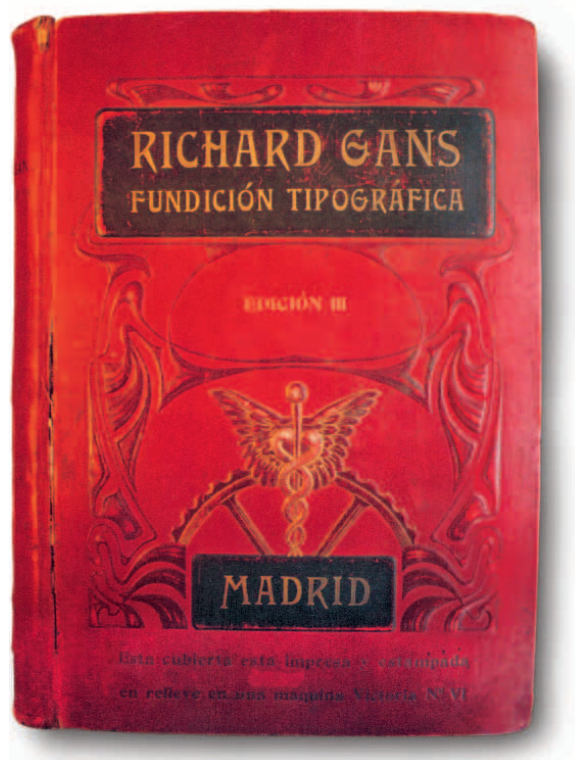
Las Ediciones I y II, de las que nos ha resultado imposible localizar ejemplares, cubren un período inicial de veinte años entre el establecimiento de la sede en la calle Villanueva, 22 (aproximadamente en 1883-84) y la consolidación de la empresa en la sede definitiva de Princesa, 56 (1903).

Las Ediciones III, IV, V, VI se publican en el período de 1903 a 1922, no conociéndose ninguna otra edición hasta 1965, —fecha de aparición del pequeño catálogo editado para el mercado hispanoamericano—, y 1964 con la edición del último muestrario general que actualmente se puede encontrar en las viejas imprentas.

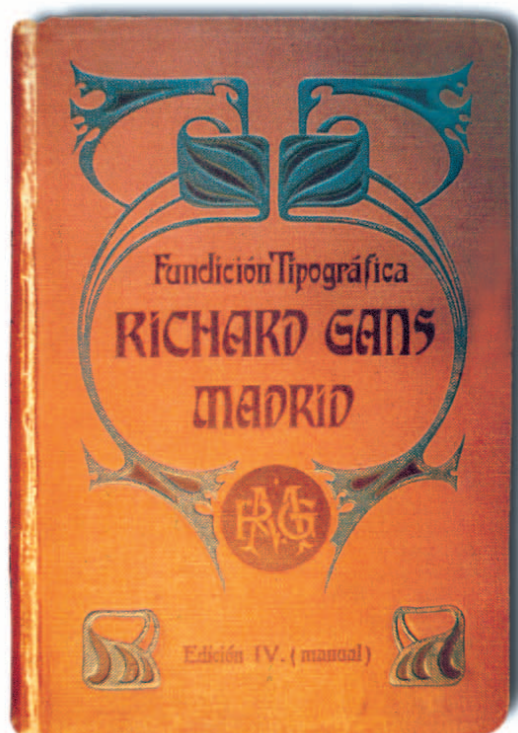
Sí resulta comprensible la ausencia de ediciones en el período comprendido entre la Guerra Civil y el muestrario de 1964, a causa de los daños sufridos en la propia fundición y por las circunstancias económicas del país en esos años. Resulta difícil pensar que entre la VI edición (1922) y el inicio de la Guerra Civil no se produjera un Muestrario General cuando conocemos materiales promocionales de nuevos tipos: Antigua Progreso (1923), El Greco (1924), Gótico Cervantes (1928), Escritura Gloria (1930), Ibarra (1931), Titania (1933).

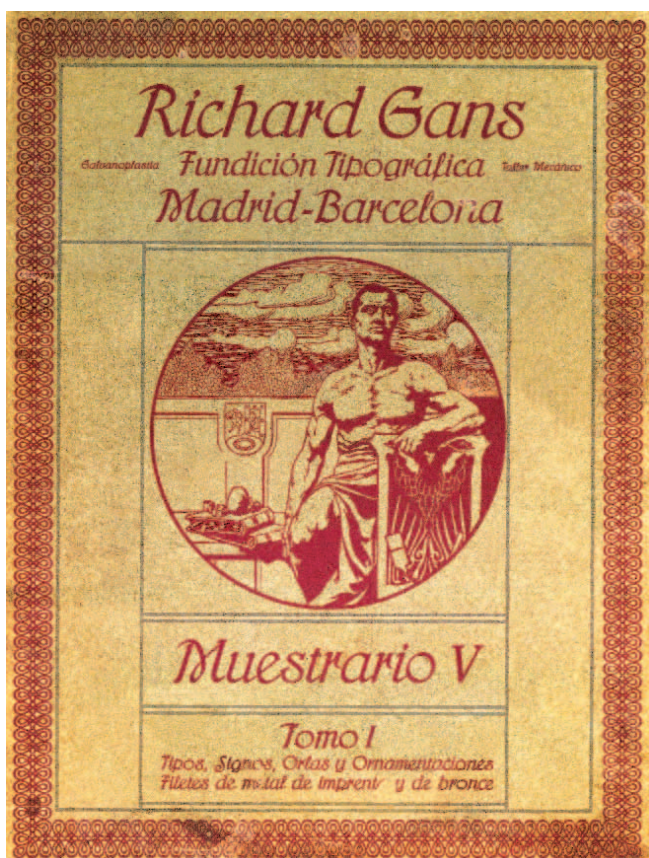
La causa de este aparente vacío puede estar en la acumulación de material impreso, cuya salida se ralentizó por la crisis económica mundial de 1929. Una muestra de este hecho pueden ser las diversas ediciones del Catálogo VI, unas con cubiertas en cuero y otras en cartón.

▼ Muestrario de la Edición III. Enero 1903

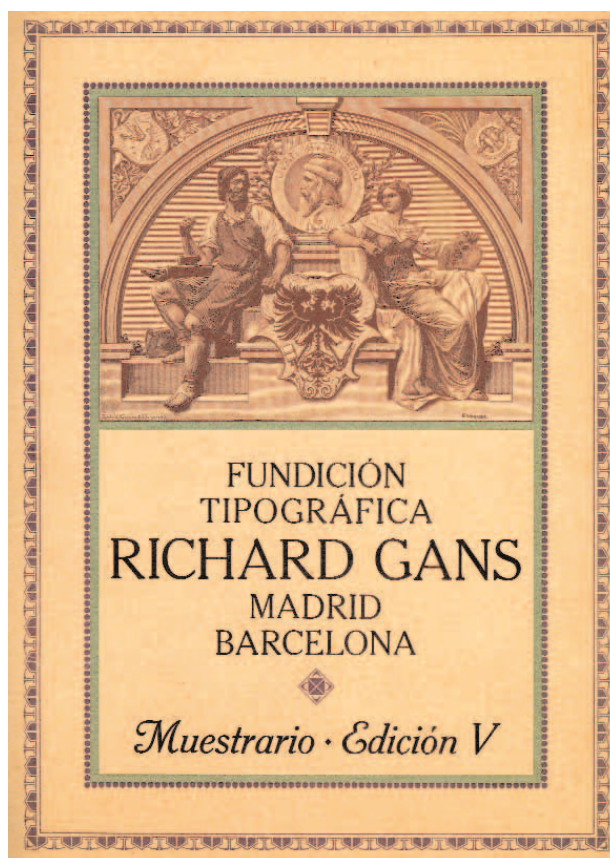


▼ Muestrario de la Edición IV.





▲ Cubierta de la Edición V.

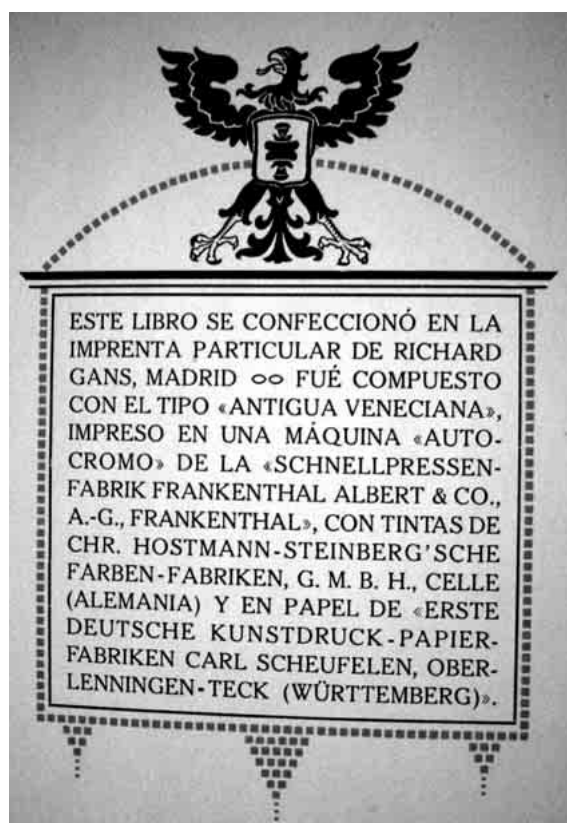


▲ Portada de la Edición V.

▼ Cubierta de la Edición VI (1922).



▼ Colofón de la Edición VI.



La encuadernación



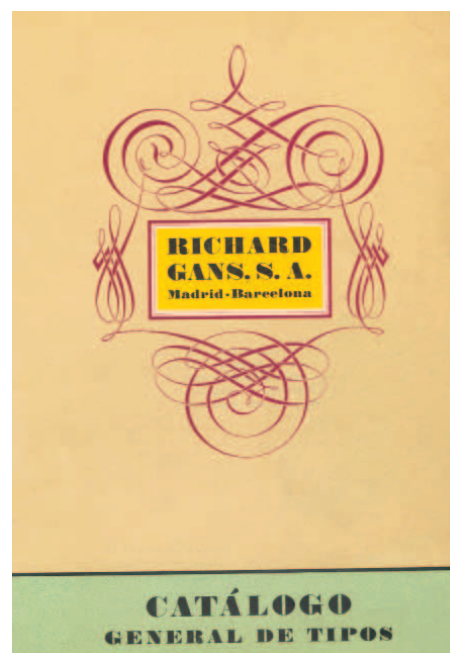
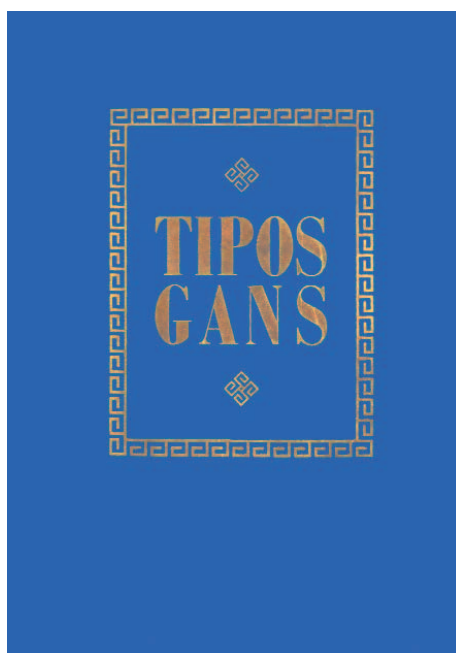
▲ *Cubierta de la Edición para Hispanoamérica (1965).*

Los ejemplares correspondientes a las ediciones contemporáneas a la dirección del fundador presentan una factura variada con cubiertas enteladas (IV), en piel estampada (III y versiones del VI) y en cartón (V y VI). Su tratamiento gráfico va de las versiones lineales del Art Nouveau (III y IV) y evocaciones Secesionistas (versiones del V), a las soluciones eclécticas como la variante de la edición V y el Catálogo VI.

El tamaño para todas estas ediciones es generoso, situándose en torno a los 24x31 cm., excepto para la IV realizada en formato 16x24 cm.; y alrededor de las 200 páginas.

Las ediciones de los años 60 evidencian una factura más modesta, así, la correspondiente a 1964, resulta con un tratamiento gráfico sobrio y clásico, presenta cubiertas de plástico azul serigrafiado, consta de 300 páginas en formato 23,5x15,5 cm. y sus contenidos se centran principalmente en la presentación de las muestras tipográficas con las 50 últimas páginas dedicadas a orlas y adornos. Finalmente, la edición para Hispanoamérica de 1965, producida de manera muy precaria, con encuadernación fresada y cubiertas en cartoncillo estucado, recoge en sus 65 páginas únicamente modelos tipográficos y su formato de mano, 10x21 cm, le aportan un carácter de folleto promocional más que de catálogo de tipos.

▼ *Cubierta y Portada de la Edición de 1964.*



Resulta evidente que si los catálogos y muestrarios constituyen un ejemplo de las cualidades de diseño y selección de productos de lettería y demás recursos tipográficos de una fundición de tipos, lo son también de los procesos de consolidación y declinar en su actividad comercial. En este sentido resulta esclarecedor que desde 1965 no se volviera a publicar ningún otro catálogo y que, por tanto, desde esas fechas no se comercializarán nuevos tipos en consonancia con la evolución de la gráfica en esos años.

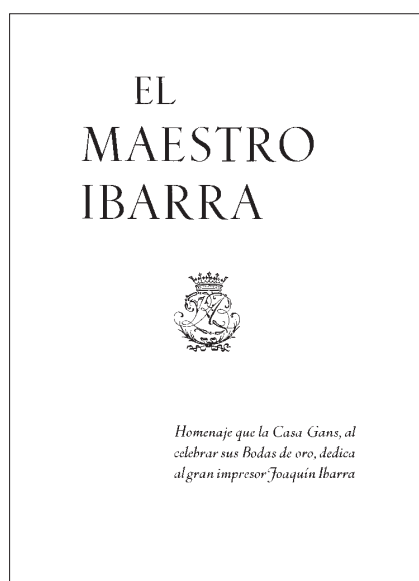
Los materiales promocionales

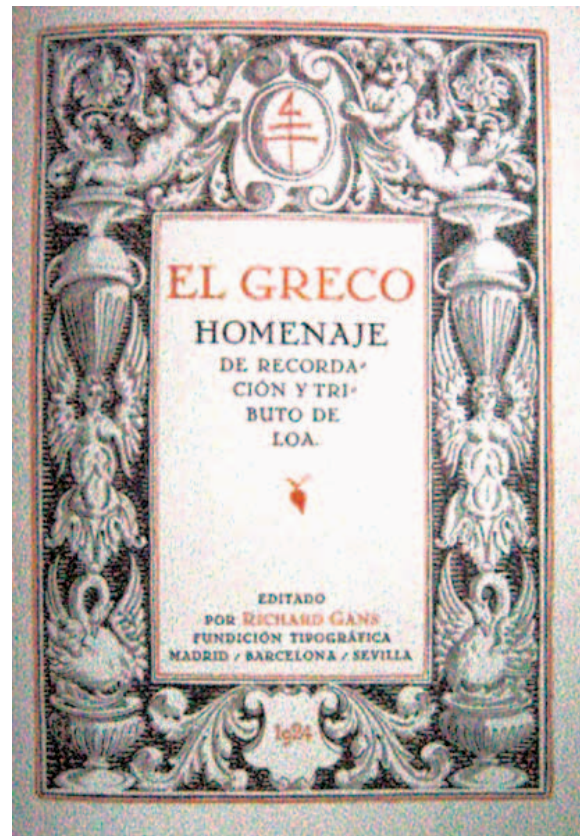
Coincidiendo con la presentación y puesta en producción de nuevos diseños de tipos, se desarrollan diferentes materiales informativos y promocionales de carácter más efímero y perecedero y que presentaban una única familia con algunos ejemplos de aplicación de los nuevos tipos.

De manera excepcional se editaban cuadernos promocionales que constituían pequeñas publicaciones resueltas con los tipos objeto de la edición. Como ejemplo de estas tenemos el libro dedicado al impresor Joaquín Ibarra con motivo de la presentación del tipo Ibarra en 1931. El opúsculo editado en homenaje a El Greco, como muestra promocional del tipo que con el mismo nombre se comercializaría desde 1924 y cuya edición gráfica estuvo a cargo de Salvador Bartolozzi. O el homónimo sobre Miguel de Cervantes presentado en 1928 para promocionar el nuevo tipo Gótico Cervantes. En este último aparece, en sus páginas iniciales, un grabado de Germán Pérez Durías, que fue director de la Agencia Helios al tiempo que miembro de la Asociación de Dibujantes Españoles, fundada en 1948 y que agrupó a los «dibujantes comerciales» de la época: verdaderos antecesores de los actuales diseñadores gráficos y creativos publicitarios.

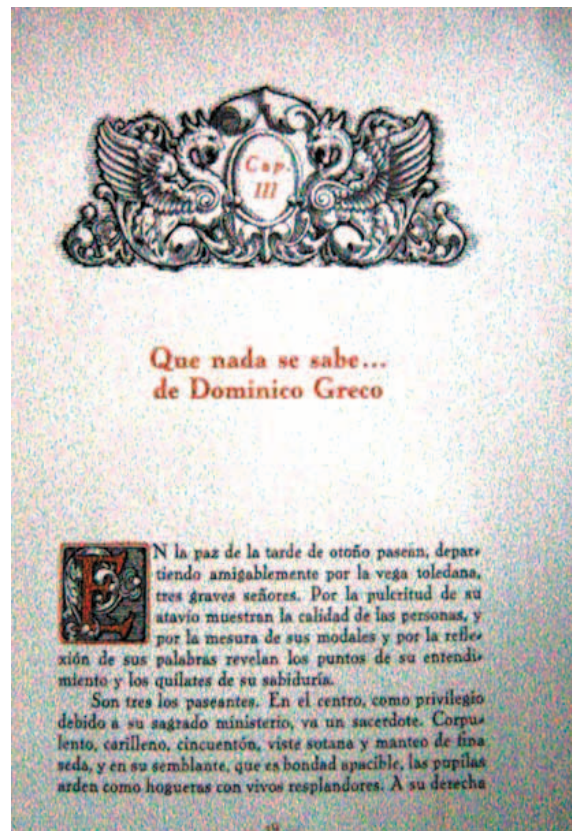
La gran variedad de formatos, diseño, papel y encuadernación de son característicos estas piezas de información y promoción de novedades. En muchos casos únicamente se ilustran con ejemplos de aplicaciones como anuncios, cubiertas y en general soluciones gráficas para resmillería, con el objeto de orientar a los cajistas e impresores sobre la virtudes de la nueva tipografía.

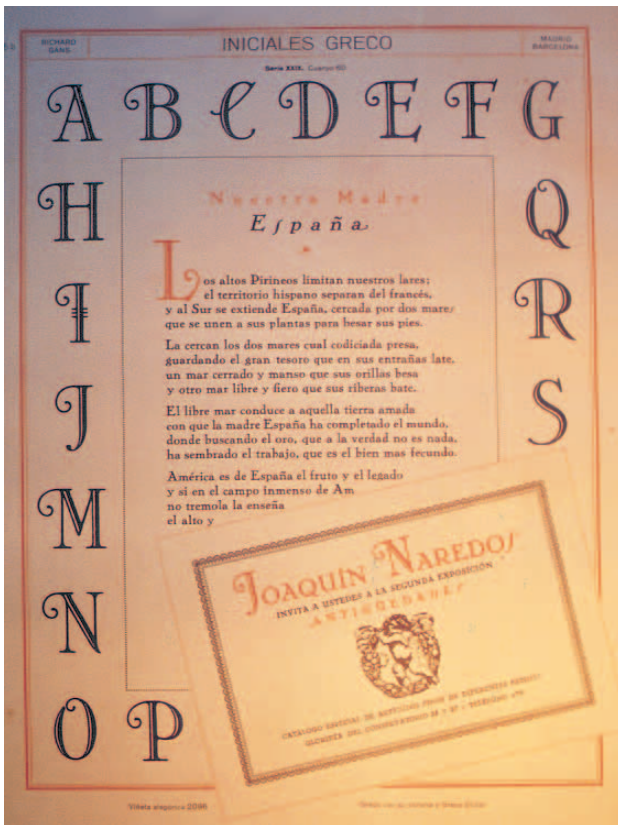
▼ Portada libro de presentación del tipo Ibarra (1931).





▲▼ Cubierta, Portada y diversas páginas del opúsculo para la presentación del tipo El Greco (1924).





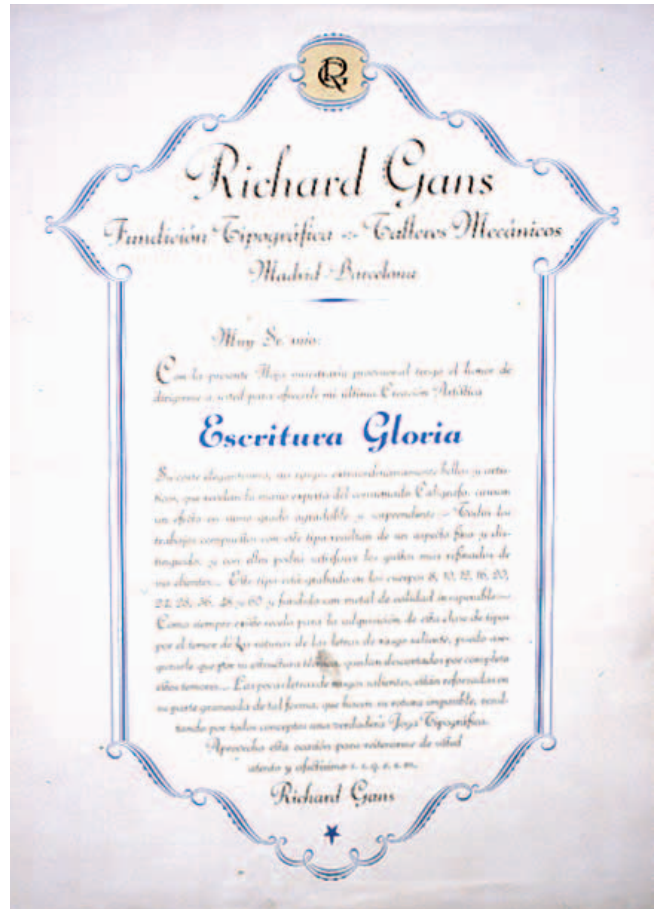
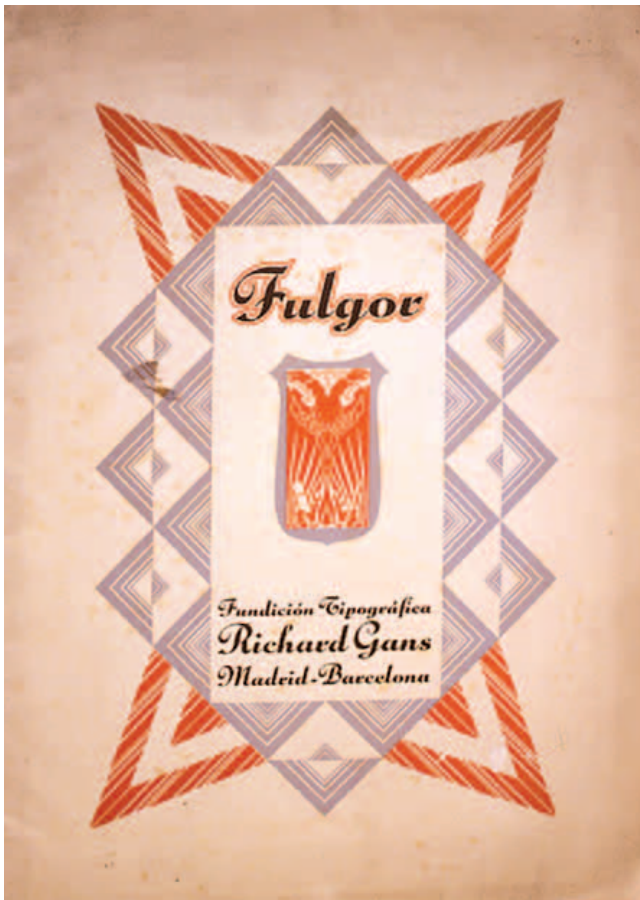
▲ Díptico promocional del tipo El Greco.



▲ Portada del opúsculo para la presentación del tipo Gótico Cervantes (1928).

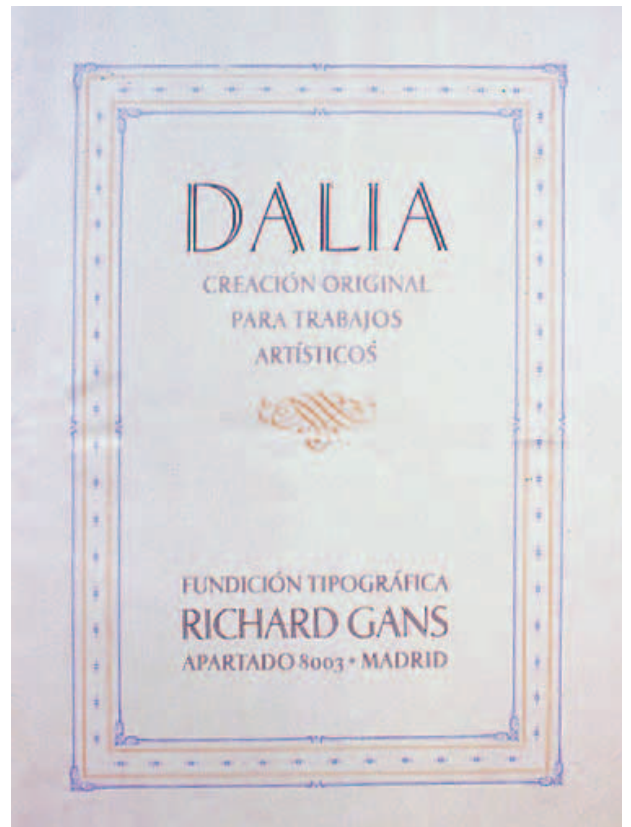
▼ Cubierta y página del opúsculo para la presentación del tipo Gótico Cervantes (1928).





▲▼ Folleto para la presentación del lo tipos Fulgor y Escritura Gloria (1930).



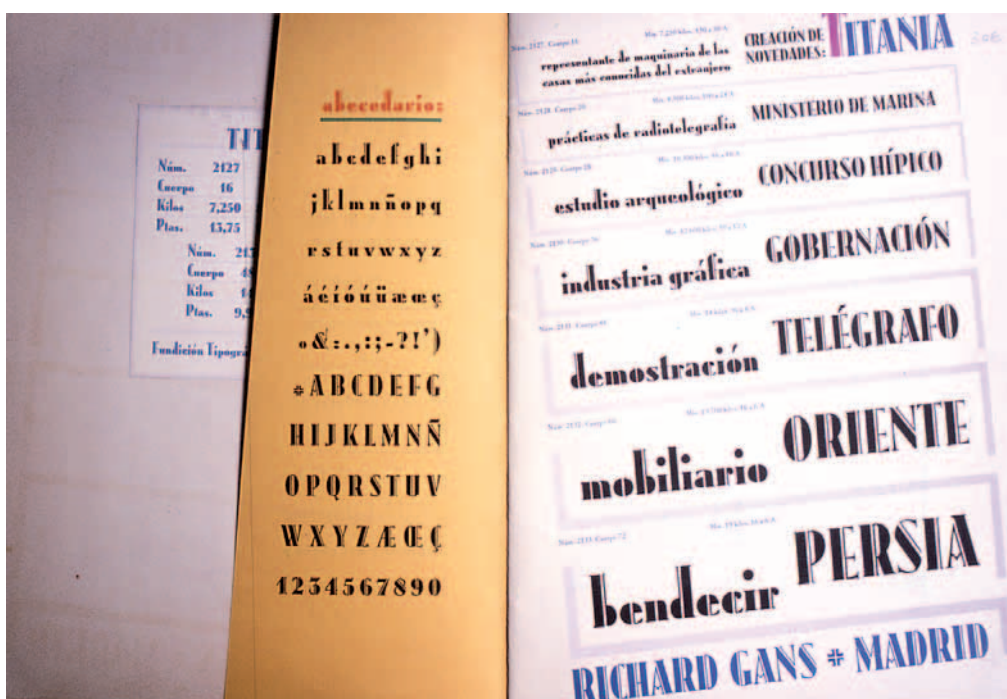


▲▼ Folletos para la presentación de los tipos Dalia (o Ibarra Vacuada) y Romana.





▲▼ Folleto para la presentación del tipo Titania (1933).

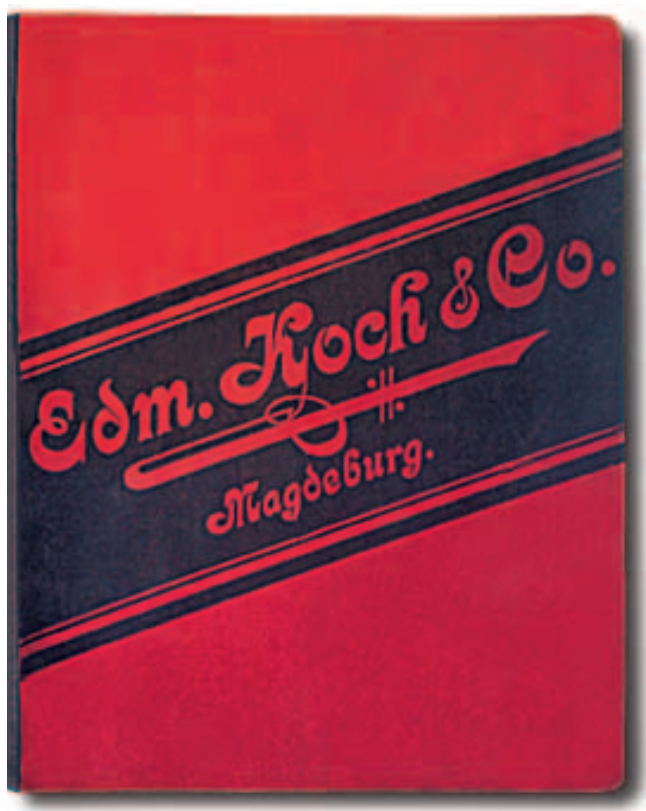


5 Las colecciones tipográficas.

Como se ha indicado en la descripción de la historia de la Fundación Tipográfica Richard Gans, los conjuntos de letterías y complementos tipográficos mostrados en los catálogos del período comprendido entre la creación de la empresa y, prácticamente, la muerte del fundador, son de origen alemán: en concreto de las fundiciones Wilhem Wöllmer de Berlín y Kock de Magdeburg. Como hemos podido comprobar los tipos Grottesca Chupada Redonda, Ronda Universal y los Rasgos de Escritura (rúbricas) corresponden a los modelos de las páginas 47 y 75 del Catálogo de Kock de 1893. Así mismo, todos los tipos comercializados por Gans en ese período son prácticamente los mismos desde el Catálogo III (1903) hasta el VI (1922), por lo que resulta fácil imaginar que, por lo menos, desde la fundación de la empresa hasta el fallecimiento del fundador (1925) todos los tipos comercializados fueran generalmente los mismos.

A lo largo de los casi cien años de actividad comercializadora de la fundición podemos observar dos etapas básicas en su línea de diseño y producción. Una primera (1881-1925) marcada claramente por los diseños originarios alemanes y por las letterías típicas del Siglo XIX: construcciones caligráficas potentes para las pri-

▼ Cubierta y portada del Catálogo de Edmunn Koch & Company (1893).





1 Mfn. 24 a 6 A. N.º 962. Cpo. 48. Cerca 10 kilos, 4 Ptas. 6.

El primer torneo

1 Mfn. 15 a 5 A. N.º 958. Cpo. 60. Cerca 12 kilos, 4 Ptas. 5,75.

Arturo Schop

1 Mfn. 15 a 5 A. N.º 964. Cpo. 72. Cerca 15 kilos, 4 Ptas. 5,75.

4 Gladston

1 Mfn. 10 a 4 A. N.º 955. Cpo. 96. Cerca 20 kilos, 4 Ptas. 5.

Félix Dol

1 Mfn. 10 A. N.º 1.010. Cpo. 64. Cerca 10 kilos, 4 Ptas. 6.

5 ROMEA 8

1 Mfn. 10 A. N.º 1.011. Cpo. 60. Cerca 12 kilos, 4 Ptas. 5,50.

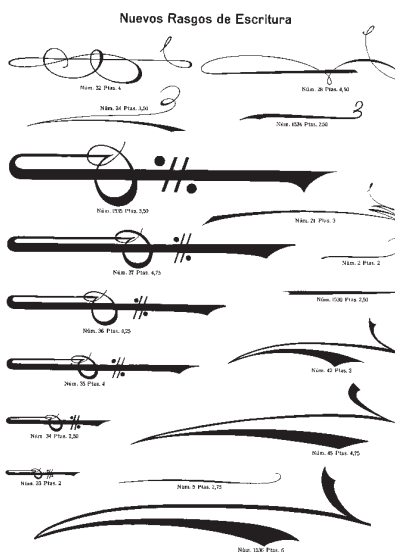
CARLITOS

1 Mfn. 8 A. N.º 1.012. Cpo. 84. Cerca 15 kilos, 4 Ptas. 5.

CATERO

▲ Grottesca Ghupada Redonda según catálogos de Kock y de Gans.

▼ Ronda Universal y Rasgos de Escritura según catálogos de Kock y de Gans.



Ronda Universal

1 Mfn. 24 a 8 A. Núm. 307. Cpo. 28. Cerca 9 kilos.

Manuela Serrano

1 Mfn. 22 a 6 A. Núm. 308. Cpo. 36. Cerca 14 kilos.

Primera clase

1 Mfn. 18 a 4 A. Núm. 309. Cpo. 48. Cerca 17 kilos.

Marquesa

1 Mfn. 12 a 4 A. Núm. 310. Cpo. 60. Cerca 20 kilos.

R. Gans

1 Mfn. 8 a 3 A. Núm. 311. Cpo. 72. Cerca 22 kilos.

Franco

1 Mfn. 6 a 3 A. Núm. 312. Cpo. 96. Cerca 24 kilos.

Suiza

meras y ornamentos y gruesos remates para las segundas. A este periodo corresponden, también, todo el conjunto de tipografías encuadrables en las formalizaciones Modernistas y los escasos, pero inevitables, modelos de palo seco decimonónicos.

La segunda etapa (1925-1975) corresponde a los periodos, anterior y posterior, próximos a la guerra civil y a la fase de declive de la producción de tipos en caliente con el nacimiento y consolidación de las nuevas tecnologías sucesivas: transferibles (Letraset y Macanorma predominantemente), fotocomposición y finalmente los sistemas digitales de diseño y producción de textos. Esta fase estaría caracterizada, además de por el mantenimiento de viejas tipografías, por la aparición de los tipos Art Dèco, de palo seco y las formalizaciones caligráficas de los tipos modernos de las décadas de los 50 y 60.

Con respecto a estas etapas hemos de hacer dos consideraciones referidas, por un lado, a la pervivencia de algunas tipografías a lo largo de toda la vida productiva de la empresa y, por otro, a la escasa presencia de otras.

— **ESCRITURA SELECTA** —

Imprenta, Timbrados y Encuadernación de los Hijos de Francisco Morc

Memoria-Estudio dirigida al Senado por D. José Núñez

Enciclopedia Universal Geográfica Ilustrada

Amparo Durango: El Llanero Bravo

Acueducto de los Milagros

Fray Luis de Granada

Catedral de Lima

Hotel Aribau

Napoleón

Parsifal

Desde los orígenes de la fundición hasta el último de los catálogos publicados, aparecen una serie de tipos cuya comercialización se mantendría con éxito de ventas suficiente como para permanecer en catálogo y que no reúnen una característica formal común que permita hacer conjeturas sobre las posibles causas de este hecho. De entre todas ellas podemos entresacar Escritura Selecta, Escritura Favorita, Escritura Luis XV, Gótico Globo (con su característico aire modernista medieval), y Gótico Uncial. Sorprendente la presencia, en 1965, de tipos como Preciosa, Nueva Titular Adornada, Tipos de Adorno o Senefelder sacados de lo más ortodoxo de las tipografías decimonónicas. Tipos readaptados como Latina Moderna en sus versiones de finales del XIX y la de 1965. Finalmente, para no alargar esta relación, hemos de citar las letras de palo seco: Grottesca Ancha, Grottesca y Grottesca Chupada.

Como contrapunto a estas persistencias tipográficas a lo largo de casi un siglo, las ausencias son sintomáticas del panorama tipográfico español. Ausencias que no podemos considerar como fruto de la ignorancia ni del capricho. Tenemos que entender que la Fundición Tipográfica R. Gans se nutre, desde sus orígenes y a lo

GÓTICO GLOBO

Labor Científica y Cultural del Instituto de Estudios Africanos - 1957

Consejo Superior de Investigaciones Científicas - Madrid

Real Academia de Bellas Artes de San Fernando

Instituto de Cultura Hispánica, 1957

Comercio Hispano - Americano

Los Maestros Cantores

123 - Fortuna - 456

Cartier Haro

Peñaflor

GÓTICO UNCIAL

Habitación de Clases Pasivas - Tramitación de Efectos de Créditos

Fundición Tipográfica Richard Gans, S. H. A. Madrid

Asociación para el fomento Turístico Nacional

Premio Oscar Cinematográfico para 1958

✻ El Crepúsculo de los Dioses

Los Nibelungos en 1210
Teodorico-Hermanrico

Banco Miracruz

Etimología

Schubert

Albéniz

ESCRITURA LUIS XV

A B C D E F G

H I J K L M N

O P Q R S T

U V W X Y Z

1 2 3 4 5 6 7 8 9 0

a b c d e f g h i

j k l m n ñ o p q

r s t u v w x y z

ESCRITURA FAVORITA

Núm. 1314 1 Mfn. 28 a 8 A, cerca 8 kilos Cuerpo 36

*Biblioteca de Villafranca del Panadés
Exposición en Baltimore*

Núm. 1315 1 Mfn. 20 a 8 A, cerca 10 kilos Cuerpo 48

*Federico Gómez y Martínez
Duquesita de Campos*

————— **PRECIOSA** —————

RICHARD GANS, S. A. MADRID
MADAME BUTTERFLY
SCHOPENHAUER
LOHENGRIN

NUEVAS TITULARES ADORNADAS

GUILLERMO DUBOIS
MONTE BLANCO
ESPRONCEDA

Tipos de adorno

1 Mfn. 30 A. Núm. 982. Cpo. 16. Cerca 3 kilos.

LA FIERECILLA DOMADA

1 Mfn. 20 A. Núm. 983. Cpo. 24. Cerca 4 kilos.

EL MAYOR CASTIGO

1 Mfn. 12 A. Núm. 984. Cpo. 32. Cerca 5 kilos.

POR LA HERIDA

————— **SENEFELDER** —————

EL TRABAJO ES EN GENERAL LA RIQUEZA INDIVIDUAL Y SOCIAL
CONFERENCIA EN EL CÍRCULO MERCANTIL, POR D. MANUEL RUIZ

EL SOMBRERO DE TRES PICOS-LA DANZA DEL FUEGO
EL RETABLO DE MAESE PEDRO, DE MANUEL DE FALLA

JUNTA EXTRAORDINARIA DE ACCIONISTAS
12345 BANCO HISPANOAMERICANO 67890

HOMENAJE A MARÍA GUERRERO
GRAN FESTIVAL EN EL ESPAÑOL

EL CONDE DE MONTECRISTO
ALEJANDRO DUMAS-AUTOR

MARÍA LUISA GABRIELA
1688 - DE SABOYA - 1714

HOTEL MIRAFLOR

TANNHAUSER

HAENDEL

LATINA MODERNA

Talavera Santander

1 Mfn. 20 a 6 A. N.º 981. Cpo. 56. Cerca 10 kilos, á Ptas. 5,50.

Venecia Somara

1 Mfn. 16 a 6 A. N.º 969. Cpo. 72. Cerca 13 kilos, á Ptas. 4,75.

Valladolid I

1 Mfn. 12 A. N.º 977a. Cpo. 56. Cerca 7 kilos, á Ptas. 5,50.

MURCIA LERIDA

1 Mfn. 8 A. N.º 996. Cpo. 72. Cerca 8 kilos, á Ptas. 5.

MARMOLEJO

▲ *Latina Moderna (arriba), versión de finales del siglo XIX. Obsérvense los remates descendentes, revisados en la versión del catálogo de 1965 (derecha).*

LATINA MODERNA

Los Satélites, los Rayos Cósmicos y la Energía Electromagnética
CONGRESO INTERNACIONAL DE ASTRONÁUTICA DE BARCELONA

Viajes directos por Francia, Portugal, Italia, Suiza
TRANSPORTE TURÍSTICO ESPAÑOL, S. A.-MADRID

Revista de la Industria de la Decoración

II Juegos Escolares Nacionales

Hipódromo de la Zarzuela

Siete Picos - Canfranc

Romance de Feria

Medinasidonia

Grotesca ancha

1 Mfn. 250 a 50 A. N.º 530. Cpo. 8. Cerca 5 kilos, 4 Ptas. 7,50.

1896 Campos GUERRA DE CUBA Weyler 9418

1 Mfn. 150 a 30 A. N.º 531. Cpo. 10. Cerca 5 kilos, 4 Ptas. 7.

7 Morato JUAN JOSÉ Dicenta 9

1 Mfn. 140 a 30 A. N.º 532. Cpo. 12. Cerca 6 kilos, 4 Ptas. 6,75.

Palermo SÁNCHEZ Zahonero

1 Mfn. 120 a 24 A. N.º 533. Cpo. 14. Cerca 7 kilos, 4 Ptas. 6,50.

9 María MARTIN Ayala 7

1 Mfn. 90 a 20 A. N.º 534. Cpo. 16. Cerca 8 kilos, 4 Ptas. 6,25.

Jaime LIBERAL Mayo

1 Mfn. 35 a 10 A. N.º 535. Cpo. 20. Cerca 9 kilos, 4 Ptas. 6.

Mayo VINOS Junio

1 Mfn. 40 a 16 A. N.º 536. Cpo. 28. Cerca 12,500 kilos, 6 Ptas. 5,75.

José LUZ Vid

1 Mfn. 30 a 12 A. N.º 537. Cpo. 36. Cerca 16 kilos, 4 Ptas. 5,50.

Te UNA Fe

1 Mfn. 22 a 6 A. N.º 538. Cpo. 48. Cerca 20 kilos, 4 Ptas. 5,25.

Maná 12

1 Mfn. 16 a 4 A. N.º 539. Cpo. 60. Cerca 24 kilos, 4 Ptas. 5.

Duero

GROTESCA

Todo hombre nace con el germen de la obra a cumplir en esta Vida
LA POBREZA ES LA ESCALERA DE LAS JUVENILES AMBICIONES

La Eternidad no basta a resarcir la pérdida de un instante
GASTÉ EL TIEMPO Y AHORA ÉL ME MALGASTA A MÍ

En el reloj del Tiempo sólo hay una palabra: Ahora
SOMBRERO EN MANO SE VENCE AL MUNDO

Carácter es la fuerza de la Inteligencia
GANA RIQUEZA, HONORES Y DICHA

La Victoria es del más Tenaz
234 PERSEVERANCIA 657

Brevedad en el Negocio
12345 - EINSTEIN - 67890

Museo de Salcillo
SANZIO - RUBENS

Klischograph

Rocheford

GROTESCA CHUPADA

La desconfianza personal es la determinante de casi todos nuestros fracasos

¿Quién siendo buena no tiene aceptación en el Mundo?: la Verdad

LA POETISA. - Tratado de Aristóteles (Siglo IV a. de J. C.)

12345 - El Derby Internacional en la Molina - 67890

Escuela Central de Formación Profesional Textil

Asociación Médico - Quirúrgica Española

Colegio Mayor de Santiago Apóstol

La Estrella de los Reyes Magos

2367 Universidad 4895

La Ciudad Encantada

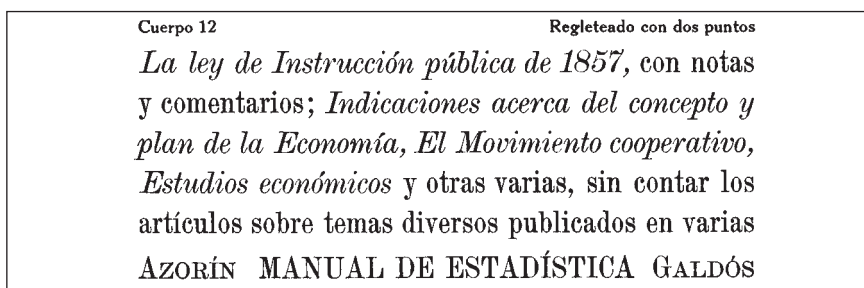
Agrupación Urania

Schopenhauer

Actualidad

largo de casi la mitad de su existencia, únicamente de las colecciones tipográficas alemanas de finales del XIX y primer cuarto del XX. También hemos de tener en cuenta que su actividad se mueve dentro de la producción de tipos para caja, no de la producción *en masa* donde la linotipia cubre ampliamente las necesidades de la época, además de recordar que esta tecnología se impuso en España en menoscabo de la monotipia, lo que habría de impedir la llegada de los modelos *antiguos* recuperados por el reformismo tipográfico angloamericano.

Redundando en lo anterior, la mayor parte de los tipos distribuidos por Gans son para trabajos no relacionados directamente con la producción de libros, es decir, eran tipos pensados para titulares, resmillería, publicidad, etc. Apenas dieciséis modelos para texto común, de ellos la mayor parte Didonas semichupadas características de la segunda mitad del XIX, se comercializarán en la primera etapa de la Fundición, mientras que en la segunda los quince modelos presentes están más repartidos: cinco romanas; tres medievales; tres didonas; dos de palo seco; etc.



▲ Muestra del tipo Antigua nº 2 para texto corrido.

▼ Ejemplo de tipografía para libros característica del siglo XIX.

el uso del lenguaje humano : porque ¿qué es obrar con autoridad, y ligar las conciencias sino llevar las cosas hasta el extremo de obligar á los particulares contra quienes se falla, á conformarse con la sentencia punto por punto, retractándose expresamente de sus errores, escritos en los registros, so pena de ser expulsados de la Iglesia * ?

¿Es este un juicio en sentido impropio, y mas lato, y no un juicio en todo el rigor de la palabra? Y que los sínodos han usado de esta facultad, lo hemos visto en el asunto de Piscator ^o, en que se impuso la obligacion de suscribir al formulario que condenaba su

Tipologías formales de las colecciones tipográficas

Con criterio no ortodoxo ordenamos aquí las principales tipologías presentes en la producción de la empresa, seleccionando algunas de la tipografías, a nuestro entender, más interesantes. A su vez de entre todas estas destacamos las más prestigiadas a lo largo de la historia de R.Gans: Ibarra, Antigua Manuscrito, El Greco, Escritura Gloria y Fulgor, Escritura Juventud y Escritura Selecta.

- **Tipo Común (texto corrido):** Bodoni, Ibarra, Escorial o Nueva Antigua N° 2.
- **Tipos Antiguos:** Ibarra (Titular), Romana 1 o El Greco.
- **Tipos Decimonónicos:** Senefelder, Preciosa, Carmen, Carmen Adornada, Velázquez, Españolas Adornadas, Antigua Adornada, Utopian, Tipos de Adorno, Americanas, Elzevirianas Adornadas.
- **Tipos Modernistas:** Regina, Helios, Vulcano, Gótico Globo, Antigua Manuscrito o Antigua Progreso.
- **Tipos Medievalistas:** Antigua Manuscrito, Escorial, Gótico Cervantes o Gótico Uncial.
- **Tipos Egipcios:** Luxor, Italiana o Egipcia Progreso.
- **Tipos de Palo seco:** Grottesca Radio, Compacta, Grottesca Chupada Redonda o Primavera.
- **Tipos Decò:** Imán, Titania o Radio Bicolor.
- **Tipos Años 50-60:** Fulgor, Escritura Juventud (diseñada por Joan Trochut), Gloria, Atlántida o Gaviota.
- **Orlas y recursos decorativos.**

TIPO COMÚN

BODONI REDONDA

a b c d e f g h i j k l m n

A B C
D E F G H I J K
L M N O P Q
R S T U V
W X Y
Z

ñ o p q r s t u v w x y z
1 2 3 4 5 6 7 8 9 0

ESCORIAL

Ā A B C D E F
G H I J K L M
N Ñ O P Q R S
T U V W X Y Z
1 2 3 4 5 6 7 8 9 0
a b c d e f g h i
j k l m n ñ o p q
r s t u v w x y z

▲ *Escorial Redonda (Diseño de Antonio Bilbao, hacia 1960).*

Cuerpo 16

En las enseñanzas especiales debe recordarse á *Pedro Ponce de León*,
que fundó la de sordomudos, y á *Juan de Castro* que la llevó á Italia
JERÓNIMO CENTRO ARTÍSTICO Y LITERARIO DE VIGO FERNÁNDO

▲ *Nueva Antigua N° 1*

A B C D E F G
H I J K L M N
Ñ O P Q R S T
U V W X Y Z

A B C D E F G
H I J K L M N
Ñ O P Q R S T
U V W X Y Z

a b c d e f g h i
j k l m n ñ o p q
r s t u v w x y z

a b c d e f g h i
j k l m n ñ o p q
r s t u v w x y z

▲▼ *Ibarra Redonda y Cursiva (Versales y caja baja).*

El Criterio-Originalidad
Jaime Luciano Balmes
F. Pedro Schubert
Las Moradas
Costa Rica

Manual Práctico para los Tipógrafos
Joyas de la Pintura Española
Danubio azul, J. Strauss
La Fiesta de la Raza
Historia y Poesía
Roncesvalles

TIPOS ANTIGUOS

ELZEVIRIANO IBARRA, TITULAR

ESTÁ DEMOSTRADO QUE LA POBREZA ES LA ESCALA DE LAS AMBICIONES

¿AMAS LA VIDA? PUES JAMÁS DESPERDICIES EL TIEMPO

CATALOGACIÓN DE LAS LENGUAS LATINAS

UN LIBRO CERRADO, MAESTRO CALLADO

OBRAS COMPLETAS DE LOPE DE VEGA

LA HEMEROTECA DE BELLAS ARTES

DON QUIJOTE DE LA MANCHA

LOS HÉROES DEL PROGRESO

CAMELIUS: ORBIS PICTUS

FIESTA DE LA RAZA

RENACIMIENTO

HISPANIDAD

INDIANOS

MÚSICA

IBARRA VACIADA

HUECOGRABADO * LITOGRAFÍAS

EL JARDÍN DEL BUEN RETIRO

12345 LA ESMERALDA 67890

SERENATA ARGENTINA

HIGIENE Y SANIDAD

ROGER DE FLOR

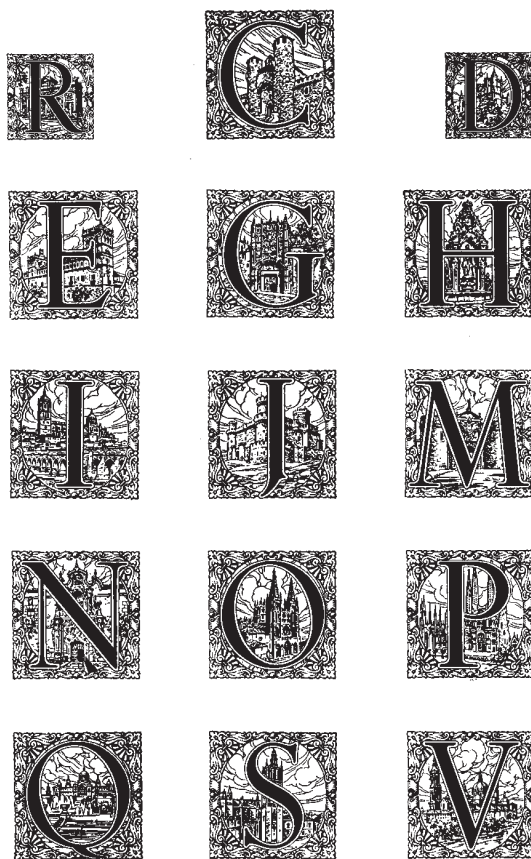
LA GRAN VIA

VALVERDE

MURCIA

NOBEL

▲ *Ibarra Vaciada (o Dalia)*. Diseño de gran parecido con el tipo *Delphian Open Titling*, diseñada por Hunter Middleton para Ludlow en 1928.



▲▼ Iniciales Ibarra (1 y 2 colores).



ROMANA 1

Viaje de los Coros y Danzas de España a Caracas y Cartagena de Indias
ÉXITO DE LA SECCIÓN FEMENINA DEL FRENTE DE JUVENTUDES

Deslumbrante y poética entrada del niño en el ámbito celestial
AVENTURAS EN EL CIELO DE MARCELINO, PAN Y VINO

La más real y sorprendente aventura de amor del siglo XIX
MARTÍNEZ OLMEDILLA: LA EMPERATRIZ EUGENIA

Índices Numérico, Alfabético, por Materias y Especial
GUÍA DEL INSTITUTO NACIONAL DE PREVISIÓN

San Bernardino, San Gotardo y el LAGO DE THUN
SUIZA, PAÍS MONTAÑOSO POR EXCELENCIA

Exposición de Litografía, Relieve y Grabado
PALACETE DE CRISTAL DEL RETIRO

Ediciones de Armiños de Rosa Cruces
GUÍA DEL MARRUECOS ESPAÑOL

Historia de los Reyes de Aragón
JAIME I "EL CONQUISTADOR"

El Teatro Real: su Biografía
MIGUEL BARROSA-1850

Emilia Pardo Bazán
Chueca y Vives

ANTIGUA EL GRECO SEMINEGRO

Ateneo de Madrid: El cáncer puede ser curado, Dr. Vidaurreta García
SEGOVIA, AVILA, LA GRANJA, ARANJUEZ Y EL ESCORIAL

La Fotogrametría como Ciencia, Técnica, Arte e Industria
12345 INSTITUTO DE PATOLOGÍA MÉDICA 67890

Nuevo Diccionario de la Real Academia Española
LA FEDERACIÓN NACIONAL DE FÚTBOL

Patronato de Apuestas Mutuas de España
D. MIGUEL DE UNAMUNO Y JUGO

Adoración de Nuestra Señora del Pilar
376 HINOJOSA DEL DUQUE 124

Colegio de Huérfanos de Viajantes

Delegaciones de Hacienda

Jardines de Aranjuez

Blanca de los Ríos

Parque Infantil

Jacinto Lista

Cambados

▲ *Antigua El Greco (1924).*

EL GRECO ADORNADO, TITULAR

REAL ACADEMIA DE CIENCIAS EXACTAS Y FÍSICAS
CONFERENCIA SOBRE LA LEY DE LA RELATIVIDAD

LA PROYECCIÓN DOCUMENTAL SOBRE LA
ENERGÍA ATÓMICA EN LA AGRICULTURA

ESCUELA OFICIAL DE PERIODISTAS
DISERTACIÓN DE MARIANO SANTÍS

SERVICIOS DE PROSPECCIÓN
DE MINERALES RADIATIVOS

CATEDRAL DE BURGOS
ARCO DE SANTA MARÍA

ARTE ROMÁNTICO

MIDDELBURGO

NUMANTINO

MONTERÍA

HORACIO

TIPOS DECIMONÓNICOS

SENEFELDER

JUNTA EXTRAORDINARIA DE ACCIONISTAS
12345 BANCO HISPANOAMERICANO 67890

HOMENAJE A MARÍA GUERRERO
GRAN FESTIVAL EN EL ESPAÑOL

EL CONDE DE MONTECRISTO
ALEJANDRO DUMAS - AUTOR

MARÍA LUISA GABRIELA
1688 - DE SABOYA - 1714

HOTEL MIRAFLOR

TANNHAUSER

HAENDEL

PRECIOSA

RICHARD GANS, S. A. MADRID

MADAME BUTTERFLY

SCHOPENHAUER

LOHENGRIIN

Carmen

Núm. 1140. 1 Mín. 70 a 12 A, cerca 6 kilos. Cpo. 20.

Manterola en el Congreso
VIAJE Á SIETE PICOS

Núm. 1141. 1 Mín. 40 a 8 A, cerca 8 kilos. Cpo. 28.

Blanco y Amarillo
LAS PALOMAS

Núm. 1142. 1 Mín. 20 a 8 A, cerca 12 kilos. Cpo. 42.

La Mariposa

Carmen adornada

Núm. 1143. 1 Mín. 16 A, cerca 3,500 kilos. Cpo. 28.

LA PARISIANA

Núm. 1144. 1 Mín. 12 A, cerca 6 kilos. Cpo. 42.

NOVEDAD

Núm. 1145. 1 Mín. 8 A, cerca 7,500 kilos. Cpo. 48.

PATRIA

Núm. 1146. 1 Mín. 8 A, cerca 10 kilos. Cpo. 66.

MISA

Velázquez

N.º 102. Cpo. 8. 1 Mfn. 200 a 50 A, cerca 5 kilos.

Vuela el tren atravesando la tétrica llanura cuyo

N.º 103. Cpo. 10. 1 Mfn. 120 a 30 A, cerca 6 kilos.

No corresponde la Revista de 1482

N.º 104. Cpo. 12. 1 Mfn. 80 a 20 A, cerca 6 kilos.

Las delicias de un gran tenorio

N.º 105. Cpo. 16. 1 Mfn. 80 a 20 A, cerca 8 kilos.

Imprenta del Comercio

N.º 106. Cpo. 24. 1 Mfn. 40 a 16 A, cerca 10 kilos.

Banco de España

N.º 107. Cpo. 36. 1 Mfn. 30 a 10 A, cerca 13 kilos.

Agosto 1902

N.º 108. Cpo. 48. 1 Mfn. 16 a 6 A, cerca 16 kilos.

Carreños

N.º 109. Cpo. 60. 1 Mfn. 16 a 6 A, cerca 24 kilos.

Latidos



Españolas adornadas

N.º 756. Cpo. 12. 1 Mfn. 50 a 15 A, cerca 2 kilos.

Nabucodonosor, rey de Babilonia, estuvo por

N.º 757. Cpo. 16. 1 Mfn. 50 a 15 A, cerca 3 kilos.

El año 1118 murió Benavente el

N.º 758. Cpo. 24. 1 Mfn. 30 a 10 A, cerca 5 kilos.

Juliane nombró pintor

Antigua adornada

N.º 970. Cpo. 12. 1 Mfn. 50 a 12 A, cerca 3 kilos.

El libro más antiguo que se conoce impreso

N.º 971. Cpo. 16. 1 Mfn. 50 a 12 A, cerca 5 kilos.

El primer volumen impreso en su

N.º 972. Cpo. 24. 1 Mfn. 40 a 8 A, cerca 6 kilos.

Baltasar Arroguidei Fus

N.º 973. Cpo. 32. 1 Mfn. 25 a 6 A, cerca 6 kilos.

Pubilano Hovidio

N.º 974. Cpo. 42. 1 Mfn. 15 a 5 A, cerca 8 kilos.

Marmolejos



Utopian

N.º 1.030. Cpo. 12. 1 Mfn. 80 a 20 A, cerca 3,500 kilos.

✠ Madrid Batalla de Arapiles Lisboa ✠

N.º 1.031. Cpo. 20. 1 Mfn. 40 a 10 A, cerca 5 kilos.

Chateau Huesca Palenciana

N.º 1.032. Cpo. 28. 1 Mfn. 25 a 6 A, cerca 7 kilos.

Mariana González

N.º 1.033. Cpo. 36. 1 Mfn. 20 a 6 A, cerca 10 kilos.

Conde & Bengo

N.º 1.034. Cpo. 48. 1 Mfn. 10 a 4 A, cerca 10 kilos.

Armadoras

Tipos de adorno

1 Mín. 30 A. Núm. 982. Cpo. 16. Cerca 3 kilos.

LA FIERECILLA DOMADA

1 Mín. 20 A. Núm. 983. Cpo. 24. Cerca 4 kilos.

EL MAYOR CASTIGO

1 Mín. 12 A. Núm. 984. Cpo. 32. Cerca 5 kilos.

POR LA HERIDA

Fantasia sombreada

americanas

1 Mín. 16 A. Núm. 962. Cpo. 24. Cerca 4,500 kilos.

PARIS SERA

1 Mín. 10 A. Núm. 963. Cpo. 36. Cerca 7 kilos.

JUANITO

Americanas

CON CAJA BAJA

1 Mín. 50 a 15 A. Núm. 358. Cpo. 12. Cerca 4 kilos.

Recuerdos y despedida de Mr. Combes

1 Mín. 40 a 12 A. Núm. 359. Cpo. 16. Cerca 5 kilos.

Las cataratas del Niágara

1 Mín. 25 a 9 A. Núm. 360. Cpo. 24. Cerca 6 kilos.

La mujer Argentina

1 Mín. 16 a 6 A. Núm. 361. Cpo. 32. Cerca 7 kilos.

Las escuadras

1 Mín. 10 a 3 A. Núm. 362. Cpo. 48. Cerca 9 kilos.

Francesas

Americanas

TITULAR

1 Mín. 30 A. Núm. 363. Cpo. 12. Cerca 2 kilos.

2 HERALDO DE CIUDAD REAL 7

1 Mín. 24 A. Núm. 364. Cpo. 14. Cerca 3 kilos.

EL PUEBLO DE MURCIA

1 Mín. 20 A. Núm. 365. Cpo. 20. Cerca 4 kilos.

DIARIO DE LEÓN

1 Mín. 12 A. Núm. 366. Cpo. 32. Cerca 6 kilos.

EL LIBERAL

1 Mín. 10 A. Núm. 367. Cpo. 42. Cerca 8 kilos.

MARCAS

Elzevirianas adornadas

1 Mín. 60 a 22 A. Núm. 933. Cpo. 14. Cerca 6 kilos.

En las costas de Guipúzcoa

1 Mín. 50 a 15 A. Núm. 934. Cpo. 16. Cerca 6 kilos.

Las colisiones en la mar

1 Mín. 40 a 12 A. Núm. 935. Cpo. 20. Cerca 7 kilos.

Guerra 367 Francia

1 Mín. 25 a 9 A. Núm. 936. Cpo. 28. Cerca 8 kilos.

Buque de vela

1 Mín. 15 a 6 A. Núm. 937. Cpo. 36. Cerca 9 kilos.

Valparaíso

1 Mín. 15 a 6 A. Núm. 938. Cpo. 48. Cerca 10 kilos.

Nautilus

TIPOS MODERNISTAS

REGINA

Nicolás Sajonia montó la primera Imprenta en Lisboa

Exposición de Imaginería Española-1958

Centro de Iniciativas para Turismo

Industrial Algodonera-Huelva

Revista Musical Argentina

Universidad Laboral

Hotel Albarado

La Gran Vía

Caballero

Helios

1 Mfn. 175 a 30 A. Núm. 374. Cpo. 8. Cerca 3 kilos.
Bajo el título de Asamblea nacional, proclamaron la república

1 Mfn. 120 a 20 A. Núm. 375. Cpo. 10. Cerca 4 kilos.
Así llegó Carlos I á ser el monarca más poderoso

1 Mfn. 100 a 15 A. Núm. 376. Cpo. 12. Cerca 5 kilos.
¿Qué triunfos notables alcanzó Felipe II?

1 Mfn. 90 a 15 A. Núm. 377. Cpo. 16. Cerca 6 kilos.
Los presupuestos de Agricultura

1 Mfn. 80 a 12 A. Núm. 378. Cpo. 20. Cerca 8 kilos.
Invasión de los bárbaros

1 Mfn. 30 a 8 A. Núm. 379. Cpo. 28. Cerca 10 kilos.
¡Terror de Roma!

1 Mfn. 30 a 8 A. Núm. 380. Cpo. 36. Cerca 12 kilos.
Witiza, Ervigio

1 Mfn. 20 a 6 A. Núm. 381. Cpo. 48. Cerca 16 kilos.
Turismundo

1 Mfn. 14 a 4 A. Núm. 382. Cpo. 60. Cerca 16 kilos.
Mariucha

1 Mfn. 14 a 4 A. Núm. 383. Cpo. 72. Cerca 20 kilos.
Rodrigo

VULCANO

Materiales

1 Mm. 12 a 4 A. N.º 1282. Cpo. 60. Cerca 12 kilos.

Zerdana

1 Mm. 12 a 4 A. N.º 1283. Cpo. 72. Cerca 18 kilos.

Tenora

GÓTICO GLOBO

Labor Científica y Cultural del Instituto de Estudios Africanos - 1957

Consejo Superior de Investigaciones Científicas - Madrid

Real Academia de Bellas Artes de San Fernando

Instituto de Cultura Hispánica, 1957

Comercio Hispano - Americano

Los Maestros Cantores

123 - Fortuna - 456

Cartier Haro

Peñaflor

ANTIGUA PROGRESO

Enseñanza de la Doctrina Cristiana a Indios, por Fray Pedro de Córdoba
CERTAMEN REGIONAL LITERARIO EN PALMA DE MALLORCA

El Imperio de Oriente - Disolución de la Sociedad Medieval
LOS BÁRBAROS - LAS CRUZADAS - EL RENACIMIENTO

Academia de Enseñanza General de Canto y Baile
TEATRO LOPE DE VEGA: LA PERFECTA CASADA

Autobiografía del dibujante madrileño Mingote
DEL ARTE DE LA MINIATURA ESPAÑOLA

El Mar de Barentz y la Isla de los Osos
INSTITUTO SOCIAL DE LA MARINA

Innsbruck y el Valle del Tirol

Peregrinación a la Meca

Berta Hernández

Rubén Darío

Gobelinos

Einstein


▲ Antigua Progreso (1923).

Un tipo artístico y de mucho efecto en todos los trabajos tipográficos contemporáneos

Antigua Manuscrito

con orlas, adornos é iniciales del mismo estilo

Originales del reputado artista alemán Hermann Delitsch, Profesor de la Real Academia de Artes Gráficas de Leipzig



Fundición Tipográfica
Richard Gans ~ Madrid
Galvanoplastia · Almacén de Máquinas y de utensilios
Sucursal en Barcelona

Producto original **Antigua Manuscrito** Protegido por la ley

No. 2854. Cuerpo 56. Mts. 16 No. 8 A 20 a

Maquiavelo y Reinhardt
Vasos necesarios para Botica
Novedades modernas

No. 2855. Cuerpo 68. Mts. 18 No. 6 A 14 a

Depósitos de muestras
Artículos de Sport

No. 2856. Cuerpo 69. Mts. 21 No. 6 A 12 a

Bodega Cerveza
5 Mandatario 7

No. 2857. Cuerpo 72. Mts. 24 No. 6 A 10 a

Pérez Escrich

Fundición Tipográfica de RICHARD GANS · Madrid y Barcelona

Iniciales para la Antigua Manuscrito

Producto original ~ Protegido por la ley

Serie 84 (un color) 26 letras Serie 84a (dos colores) 26 letras	Serie 85 (un color) 26 letras Serie 85a (dos colores) 26 letras
Serie 85 (un color) 26 letras Serie 85a (dos colores) 26 letras	Serie 86 (un color) 26 letras Serie 86a (dos colores) 26 letras
Serie 86 (un color) 26 letras Serie 86a (dos colores) 26 letras	Serie 89 (un color) 26 letras Serie 89a (dos colores) 26 letras
Serie 86 (un color) 26 letras Serie 86a (dos colores) 26 letras	Serie 90 (un color) 26 letras Serie 90a (dos colores) 26 letras

Los cuerpos mayores se sirven solo en galbano, montados sobre pic de madera

Fundición Tipográfica de RICHARD GANS · Madrid y Barcelona

◀ Antigua Manuscrito diseñada por Herman Delitsch, profesor de Jan Tschichold en la Real Academia de Artes Gráficas de Leipzig.

TIPOS MEDIEVALISTAS

GÓTICO CERVANTES

La moneda no es riqueza, sino un signo convencional. No tiene un valor por sí, sino por lo que representa. Pues lo mismo sucede con la palabra, siendo un caso análogo

En libro pulcro es lo que llamamos un libro bello, mejor dicho un buen libro y bien confeccionado. Bello y bueno son equivalentes de perfecto

El Observatorio Central de París acusa por sus aparatos las más ligeras variaciones de las presiones atmosféricas

Así como las cosas frías se téplā con las caliētes: e las caliētes cō las frías: así se curā y téplā vnos cōtrarios

C Benedictus sít Deus Pater, unigenitus
Dei filius Sanctus quoque Spiritus

La Música en la Antigüedad
España, Cuna de Héroes
Unión Transatlántica
Hotel Humancia
Bellas Artes
Schneider

A B C D E f G H I J K L M
N O P Q R S T U V W X Y Z
a b c d e f g h i j k l m n ñ o p q r
s t u v w x y z 1 2 3 4 5 6 7 8 9 0

GÓTICO CERVANTES

A B C D E F G
H I J K L M N O P
Q R S T U V W X Y Z

▲ Gótico Cervantes. Muestras de Iniciales de Rasgo y Capitulares.

GÓTICO UNCIAL

Banco Miracruz
Etimología
Schubert
Albéniz

TIPOS EGIPCIOS

LUXOR FINO

Nueva edición de las obras dramáticas completas de don Benito Pérez Galdós
LOS EPISODIOS NACIONALES - FORTUNATA Y IACINTA - DOÑA PERFECTA

Fabricación de papeles continuos de la Papelera Madrileña
BREVE HISTORIA SOBRE SU FORMACIÓN Y PREPARACIÓN

La producción tipográfica de Cataluña en 1950-51

Sociedad Española de Publicaciones - Sevilla

Centro de Información de Aeronáutica

Museo Tipográfico Internacional

San Bernardo y sus Monjes

Editoriales de América

Cáncer - Leo - Piscis

Eladio Nogales

Madrigalejo

Hortensia

ITALIANA

HIPÓDROMO DE LASARTE, SAN SEBASTIÁN
ÉXITO DEL "GRAN PREMIO PRIMAVERAL"

MONASTERIOS DE ESPAÑA Y SU ARTE
CONCURSO DE ESCULTURA Y PINTURA

ESTUDIOS CINEMATOGRAFICOS
HOLLYWOOD - MECA DEL CINE

UNIVERSIDAD DE OXFORD

GIUSEPPE GARIBALDI

LUCRECIA BORGIA

COPENHAGUE

▲ Italiana (1951).

EGIPCIA PROGRESO

Riase Don Quijote de las rústicas alabanzas de su escudero Sancho Panza
TODO LO OÍA CAMACHO, Y LE TENÍA MEDIO SUSPENSO Y CONFUSO

Maquinaria Eléctrica al servicio de la Industria y el Transporte
PROGRESOS DE LA TÉCNICA E INVENTIVA HUMANAS

Te dije que me habrían de sobrar escuderos, amigo Sancho
EL SEÑOR NO ME FALTE, EN SU MUCHA GRACIA

Delineantes Cartográficos en el Instituto Geográfico
ASAMBLEA TÉCNICA NACIONAL DE PERITOS

El Oso y el Madroño, en el Teatro Calderón

Legislación Civil y Jurisprudencia

El Retablo de Agrellano

Fernán - Caballero

Hotel Zamora

Aristóteles

Rolando

▲ Egipcia Progreso (1923).

TIPOS DE PALO SECO

GROTESCA RADIO EDITORIAL

Instituto Nacional de Cinematografía, Madrid (1965)
Intervención General de la Administración
Actos en el Círculo de Bellas Artes
Campeonatos de Alta Montaña
Asamblea Nacional Filatélica
Dirección de Radiodifusión
Peñarol-Real Madrid
Veracruz-México
Hotel Uruguay

PRIMAVERA

La Civilización y el grado Cultural del Pueblo Asirio son dos realidades difícil de denegar
Don Miguel de Cervantes Saavedra nació en Alcalá de Henares (Madrid) el año 1547
Núñez de Balboa atravesó el Istmo de Panamá y descubrió el O. Pacífico
La Pereza suele andar tan despacio que la alcanza la Pobreza
Juegos Florales en el Salón Zorrilla de la Exposición
Ponce de León gobernó Puerto Rico en 1493
G. Adolfo Bécquer-Poesías Completas
Ensayos de Mercurio Trimegistro
El Crepúsculo de los Dioses
Historia de la Filosofía
ELECTROSCOPIA
MICRONESIA
GUTENBERG

GROTESCA CHUPADA REDONDA

El primer torneo

1 Mfn. 15 a 5 A. N.º 953. Cpo. 60. Cerca 12 kilos, á Ptas. 5,75.

Arturo Schop

1 Mfn. 15 a 5 A. N.º 954. Cpo. 72. Cerca 15 kilos, á Ptas. 5,75.

4 Gladston

1 Mfn. 10 a 4 A. N.º 955. Cpo. 96. Cerca 20 kilos, á Ptas. 5.

Félix Dol

GROTESCA COMPACTA

**Nota Cultural
Televisión
Deporte
Madrid**

RADIO LÚMINA

COROS Y DANZAS


TEATRO-CINE

DEPORTES

RADIO

TIPOGRAFICA TALLER

Se sirven en los mínimos estas figuras:



También se servirán las piezas Complementarias en surtido, o aisladamente, a los mismos precios de los tipos **RADIO LÚMINA**.

En el Mín. se incluyen los espacios de 2, 4, 6 y 12 Nillos.

Estas piezas se emplearán solamente al principio o al final de línea para su justificación, y en el caso de unir dos piezas con el cran contrario, como sucede en la línea inferior de este cierre que lleva la figura X unida al esquinazo del lado derecho y la figura Z junto al esquinazo del lado izquierdo para evitar que se junten dos rayas con los trazos a la misma altura. Estas figuras sólo se sirven como piezas complementarias unidas a las piezas numeradas del 1 al 7.

FUNDICION **MECANICO**

RICHARD GANS, S. A.

TIPOS DECÒ

TITANIA

Tipos, Orlas y Viñetas de gran Calidad
RICHARD GANS, S. A. * MADRID

Florilegios del Viejo Madrid
HISTORIA Y COSTUMBRES

Teatro Metropolitano
JUGAR CON FUEGO

Concierto Selecto

Las Walkyrias

José Nogal

IMÁN

EL LADRON DE BAGDAD.-RIALTO
TIVOLI.-LAS MIL Y UNA NOCHES

POBREZA HACE MAESTROS

RADIO Y TELEVISION

HOTEL MIRACRUZ

LOS MOLINOS

SCHUBERT

GHEISA

VERDI

RADIO BICOLOR

RADIO-TELEVISIÓN

CINE UNIVERSAL

CAMPOAMOR

QUINTERO

CAMPOAMOR

RADIO-TELEVISIÓN

CINE UNIVERSAL

CAMPOAMOR

QUINTERO

TIPOS AÑOS 50-60

FULGOR

Revista de la Unión Sindical de la Industria de la Decoración

*Asamblea del Instituto Geográfico y Catastral-Madrid
Curso de Estadística de las Fincas Rústicas y Urbanas*

*Unión Patronal de las Artes del Libro - 1958
Instituto Nacional de Formación Profesional*

Pegaso + Roadster + Nutson + Packar

Universidad de Barcelona

El Dúo de la Africana

Hotel-Bar Galileo

Alpes Centrales

Pío Baroja

Chevalier

▲ Fulgor y Gloria Reformada (1930).

ESCRITURA GLORIA REFORMADA

*Sorolla, El Greco, Zuloaga, Murillo, Velázquez, Sotomayor, Goya, Torres
contribuyeron a dotar con Obras de Arte a nuestro Museo del Prado, Madrid*

*Tipos, Maquinaria, Maderamen y Útiles para las Artes Gráficas
Fundición Tipográfica Richard Gans, S. A. Madrid, Princesa, 65*

*Homenaje al Director General del Magisterio Español. 1956
Consejo Superior de Investigaciones Científicas. - Barcelona*

*Viajes directos a Río de Janeiro y Uruguay en
vapores de la Transatlántica Española, S. A.*

*María Luisa Gabriela de Saboya
Reina de España y Regente, 1688-1714*

Exposición de Arte Fotográfico

Quevedo: Los Sueños-1580

Novelista-Historiador

Revista Gráfica

El Cardenal

— **ESCRITURA JUVENTUD** —

Manual de Histología Normal y de Técnica Micrográfica - Ramón y Cajal

M. de Ceroantes: El Casamiento Engañoso - La fuerza de la sangre

Tratado General de Perfumería y Cosmética - David Winter

Zénit - Sociedad de Riesgos y Seguros de Transportes

La Galvanoplastia - Metalografía - Estereotipia

Colegio Mayor de Santiago Apóstol

Triunfo del Orfeón Infantil

Plano Geográfico Egipcio

Laboratorio Zorabel

Millán Cardenal

— **ATLÁNTIDA** —

Séptimo Curso de Capacitación Periodística
12345 Delegación Nacional de Prensa 67890

Cope de Vega: Las Zapatillas Rojas
Premio Nacional Cinematográfico

Acueducto de los Milagros

Nuestra Señora de París

Suspiros de España

Ramón Jiménez

Hotel Gredos

Chamberí

GAVIOTA

F. Luis de León

Cinema Galdós

Díaz de Vivar

Hotel Ríos

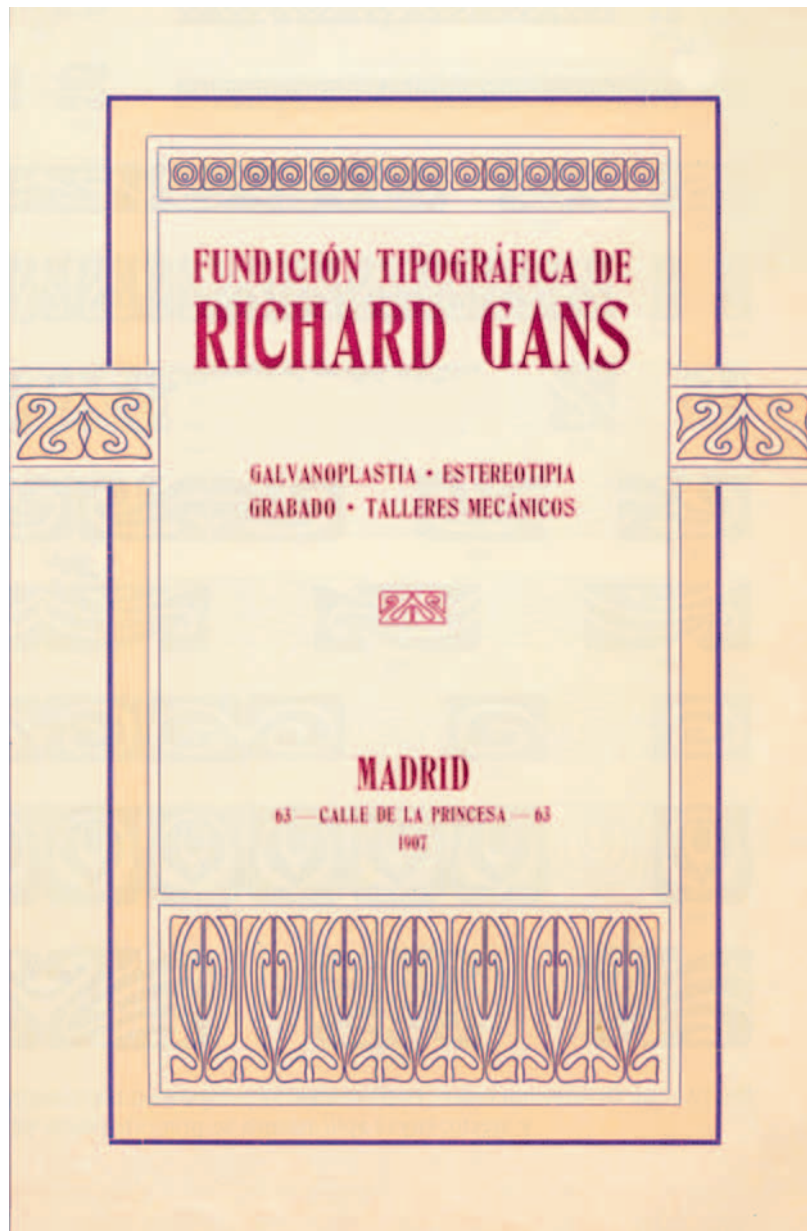
Montería

Nayarit

Rosal

▲ Escritura Juventud, diseño de Joan Trochut (1950).

ORLAS Y RECURSOS DECORATIVOS



56

Adornos de bronce

Serie XI

70

55

Fundición Tipográfica

Richard Gans, Madrid

69

Precio del surtido:
 Números 73 al 98, Ptas. 40.
 Figuras sueltas: N.ºs 73, Ptas. 0,50; Num. 74, 0,60; Números 75 y 76, 0,70; Num. 77, 0,80; Num. 78, Ptas. 1; Número 79, 1,20; N.ºs 80 y 81, 1,80; N.ºs 82 y 83, 1,80; Números 84 y 85, 1,00; N.ºs 86 y 87, Ptas. 2; N.ºs 88 a 98, 3. N.ºs 97 y 98, Ptas. 4.

Precio de los surtidos: N.ºs 1 al 71, Ptas. 200. N.ºs 7 al 98, Ptas. 380. Figuras sueltas: N.º 6, Ptas. 2,50; Num. 70, 4,50; N.ºs 26, 3, 30 al 44, 0; Num. 31, 0,50; N.ºs 32 y 33, 0; Num. 35, 0,50; Num. 57, 0; N.ºs 58, 3,50; N.ºs 59 al 66, 7; N.ºs 67 y 68, 7,50; Num. 69, 9; N.ºs 70 y 71, 10.

Precio de las figuras sueltas: N.º 1 al 4, Ptas. 1,70; N.º 5, 2,50; N.º 7 al 9, 3; N.º 10 al 13, 2,50; N.º 14 al 21, 3; N.º 22, 4; N.º 23 y 24, 3; N.º 25 al 27, 4; N.º 28, 3,50; N.º 29 y 30, 4; N.º 31 y 32, 4,50; N.º 33 y 34, 4; N.º 35, 4,50; N.º 36, 5; N.º 38, 5,50; N.º 40 al 43, 5; N.º 45, 6; N.º 46, 5; N.º 47 al 49, 3,50; N.º 50, 0,50; N.º 54, 0; N.º 56, 3,50.

27

ORLA DE CORTINAJE **SERIE X**
Un surtido, 5 kilos, á Pesetas 8 el kilo

FIGURAS:

6 30 19 23 27 24 20 13 7
18 31 33 34 15 17 12
37 8 10 25 11 9 36
4 2 35 3 5

FUNDICIÓN TIPOGRÁFICA RICHARD GANS, MADRID

FÁBRICA DE MUEBLES M. RUIZ, GIJÓN
TELÉFONO 256 APARTADO 135
MUEBLES DE MADERA CURVADA AL ESTILO DE VIENA Y LONDRES
Esta fábrica se encarga de la construcción de toda clase de muebles para Sociedades y Casinos, distinguiéndose siempre por su buena construcción y por lo económico de sus precios.
Exposición de San Luis 1904: Medalla de Oro.
Exportación á Ultramar

LA PERLA FÁBRICA DE TAPICES BILBAO
GLORIETA DE LOS MÁRTIRES, 8
Especialidad en toda clase de tapicerías. Grandes novedades en tejidos Jacquard y Strech. Única fabricación española en Tapices y Portiers paneaux.
PÍDASE EL CATÁLOGO

◆◆
Todas las piezas se combinan con mucha exactitud.
◆◆



ORLA Pensamiento

Figuras para un color

						
22	18	7	6	8	19	23
						
11	12	10	16	17		
						
24		9	21	25		
						
	14	13	15			

1 Minimum cerca 10 kilos,
para dos colores cerca 19 kilos,
à Ptas. 9,50 el kilo.

fundición Tipográfica de
Richard Gans & Madrid



ORIGINALES DE LA CASA

FUNDICION TIPOGRÁFICA RICHARD GANS, MADRID

ORIGINALES DE LA CASA

POESÍAS LÍRICAS
POR
LUIS HEREDIA
CON ILUSTRACIONES DE EMILIO PRIETO

ESTA ORLA ES MUY PRÁCTICA PARA TODA CLASE DE TRABAJOS

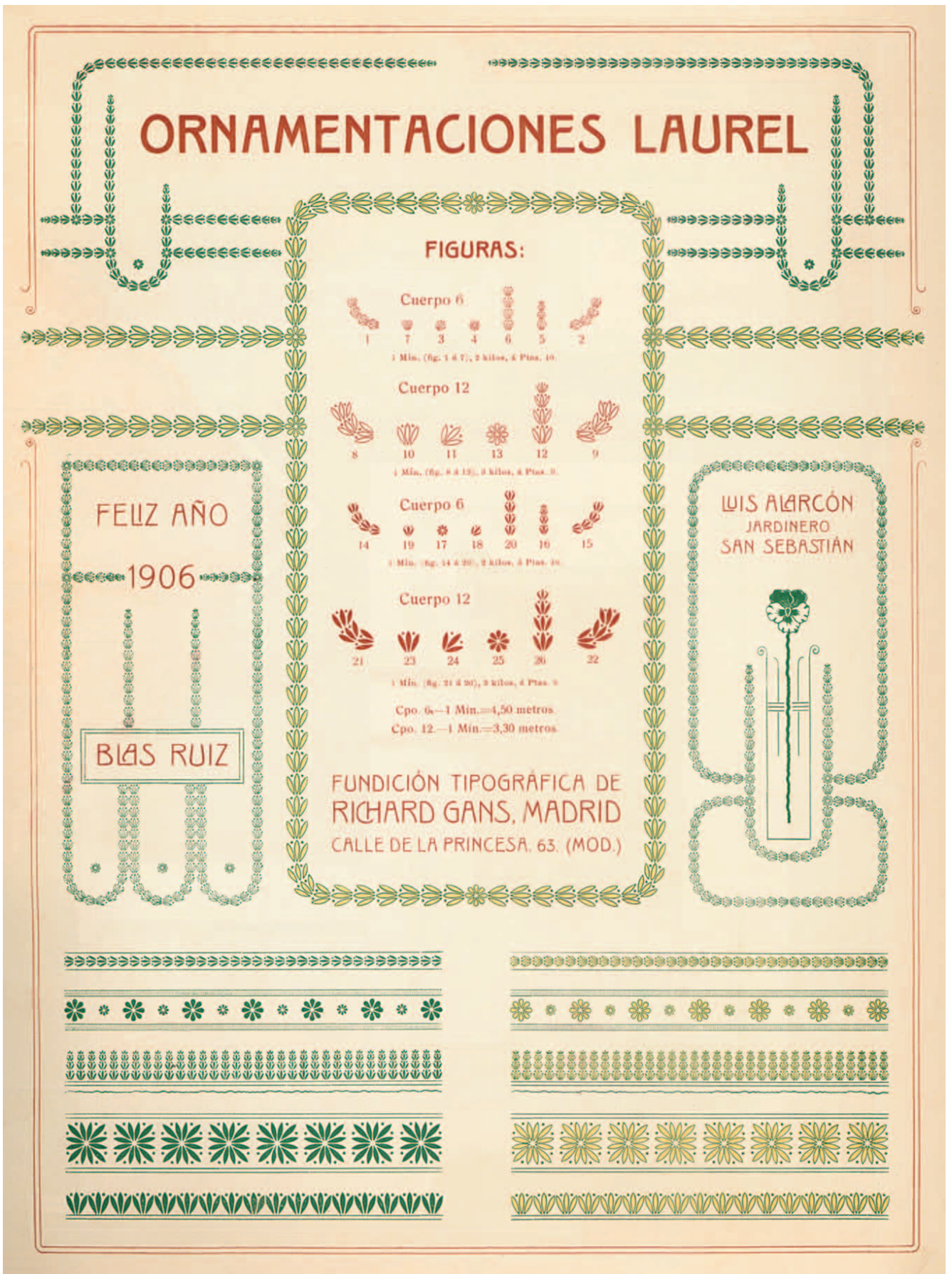
DEDICADO Á MI ESTIMADO AMIGO
D. JUAN VEGA
NOVELISTA

ORLA VENECIANA

IMPRESA Y LIB
FELIPE BLANCO
1908

1 2 3
4 5

Serie 62 :: Un Minimum 4 kilos á 10 Pesetas el kilo :: Cuerpo 18



Orla y Viñetas Maria Antonieta

Figuras de la Orla

Un Minimum, cerca de 4,500 kilos, á pesetas 12 el kilo.
Serie 60



Joyeria, Plateria y Relojeria Antonio Prada

Rambla de las Flores 2, Barcelona



Casa fundada
el año 1870.

Variado y rico surtido en Pulseras, Pendientes, Sortijas, Aretes, Dijes, Medallas, Botonaduras, Cadenas, Collares. Imperdibles y Cruces de oro y plata de ley, con piedras finas. Servicios completos para mesa en plata lisa, estampada y repujada. Construcción de piezas especiales de plata repujada y cincelada, Placas conmemorativas, Escudos para corporaciones, etc. Relojes de precisión de las principales fábricas de Suiza.



Gran Hotel-Restaurant La Favorita

Salones independientes para reuniones

Menú

Hors d'obres variadas
Sopa Inglesa
Pavo trufado á la Alemana
Solomillo de vaca
Lenguado del Adriático
Flan de leche
Helados
Postres: Quesos, frutas, pastas
Vinos:
Rioja, Marqués del Riscal

Gijón, 3 de Mayo de 1910

Fundición Tipográfica Richard Gans, Madrid

ORLA GIRALDA

SERIE 61 A

1 2 3 4 5
6 11 12 8 7
15 9 13 10 14

Min. 4 kilos, Ptas. 12 el kilo. Se sirven piezas sueltas.
Las figuras 1 y 2 si se piden solas tienen un aumento de 50 %.

BOZA

es un Jabón que no produce escozor y mantiene el cutis terso, sin rojeces, manchas, granos, ni arrugas.
DEPÓSITO: PEZ 3 SANTANDER

MEDALLA DE ORO Y DIPLOMA DE HONOR: CADIZ, 1890

HORTICULTOR ENRIQUE MORALES MADRID

MEDALLA DE ORO: EXPOSICIÓN DE FRUTAS, MADRID, 1890

Cultivos en grande escala de toda clase de vegetales para la exportación. Semillas, hortalizas, flores y prados artificiales. Grandes viveros en Valencia y Játiva.

Se construyen y reforman jardines, rami- lletes, coronas, almohadones, cruces, etc. Grandes existencias en herramientas finas de jardinería. Pidanse los muestrarios.

PROVEEDOR DE LA REAL CASA Y DE LA COMPAÑIA MALA REAL INGLESA

PABLO CRUZ

FÁBRICA DE ALFOMBRAS Y TAPICES - BARCELONA

RESTAURACIÓN DE ALFOMBRAS Y TAPICES. ESPECIALIDAD EN TAPICES PORTIERS REPRESENTANDO ASUNTOS DE CAZA, RELIGIOSOS, HISTÓ- RICOS, ESCENAS, ETC. EXPORTACIÓN A TODOS LOS PAISES

TRIFÓN HEROS

ALMACÉN DE TEJIDOS

Muy señor mío: Por el presente tengo el gusto de remitirle á usted el muestrario con las últimas novedades para la temporada de verano, donde encontrará usted un inmenso y variado surtido en tejidos negros, de color y de fantasía á precios tan sumamente económicos, que no dudo me honrará con sus pedidos, los cuales serán servidos con la mayor prontitud y con el debido esmero. Aprovecho esta ocasión para reiterarme á sus gratas órdenes de usted afectísimo s. s. q. b. s. m.,

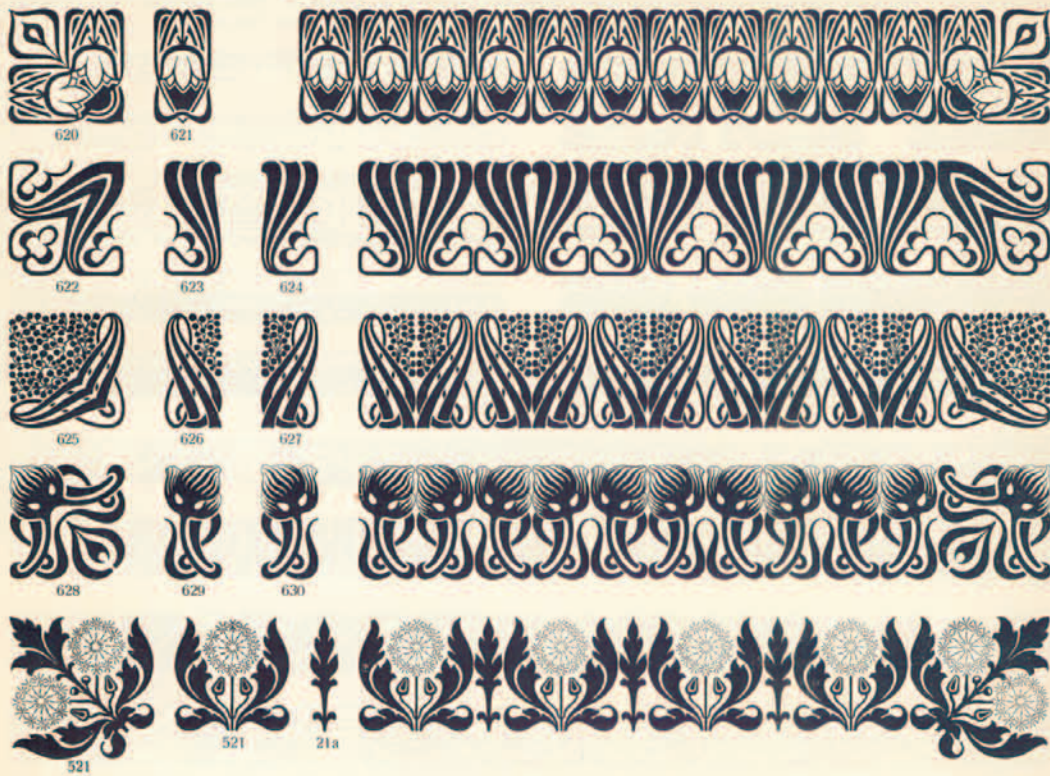
TRIFÓN HEROS, MADRID
PLAZA DE LOS CASTILLEJOS 2 • TELÉFONO 264

Orla de cortinaje

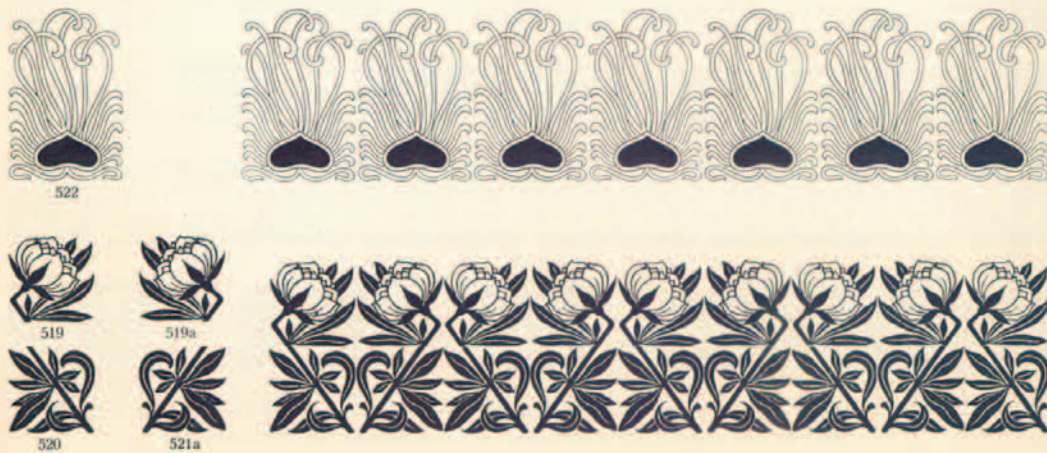
FUNDICIÓN TIPOGRÁFICA DE RICHARD GANS, MADRID

ORLAS DE ESTILO MODERNO

Cuerpo 48. — Un metro pesa cerca de 3,600 kilos. — El kilo, Ptas. 7.



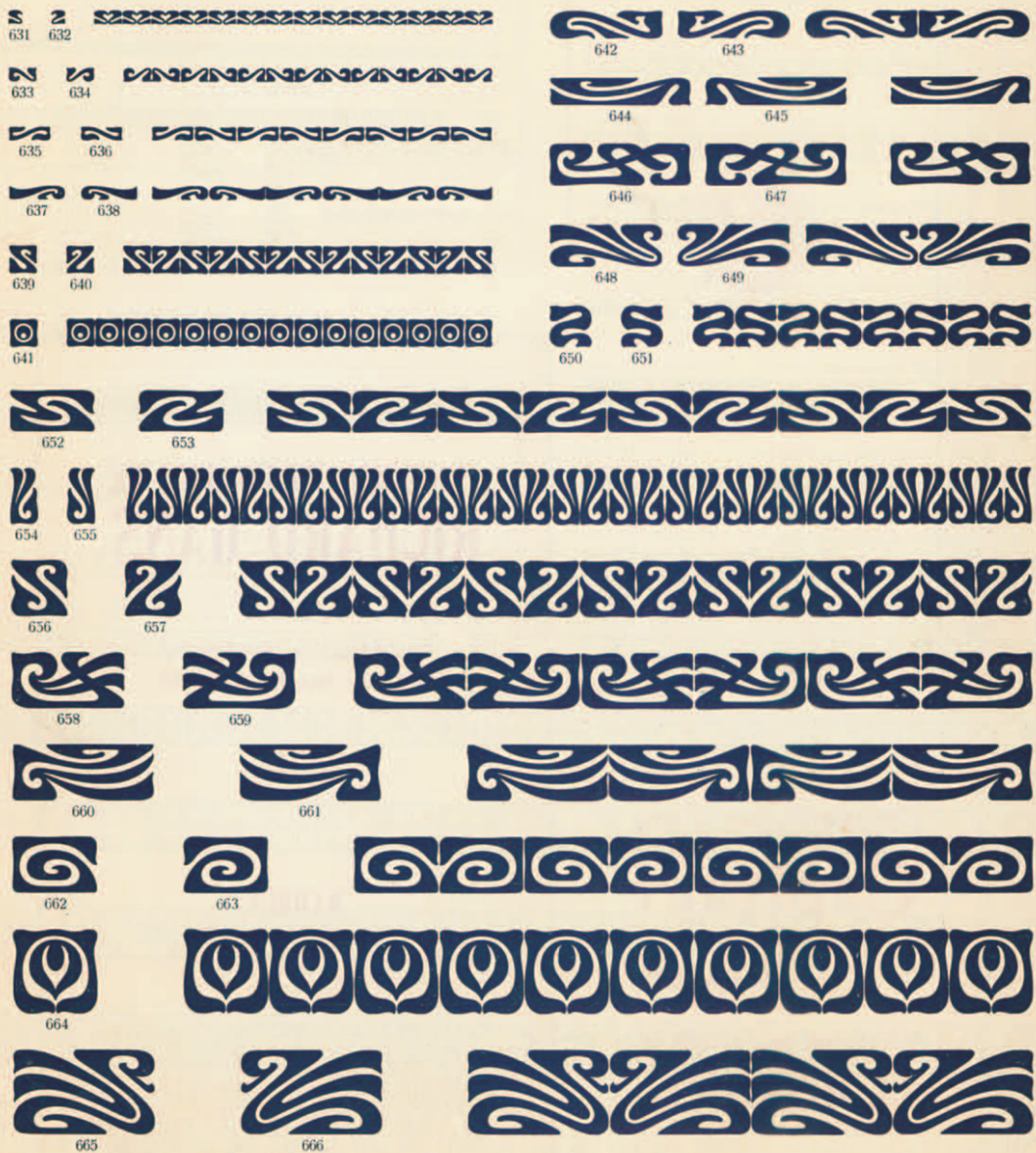
Cuerpo 72. — Un metro pesa cerca de 4,500 kilos. — El kilo, Ptas. 6,50.



FUNDICIÓN TIPOGRÁFICA DE RICHARD GANS, MADRID

ORNAMENTACIONES „HELIOS” NEGRAS

Cuerpo 6.—Núms. 631 al 638, el kilo, Ptas. 9. Cuerpo 12.—Núms. 639 al 645, el kilo, Ptas. 8. Cuerpo 18.—Núms. 646 al 653, el kilo, Ptas. 7,50.
Cuerpo 24.—Núms. 654 al 663, el kilo, Ptas. 7. Cuerpo 36.—Núms. 664 al 666, el kilo, Ptas. 6,50.



NOTA: Las Ornamentaciones „Helios” blancas y negras unidas, constituyen una Orla en dos colores de gran utilidad y efecto, cuyas aplicaciones se presentan en la página final de este pliego.



Núm. 5019 Ptas. 3,75



Núm. 5023 Ptas. 2,50



Núm. 5021 Ptas. 5



*Viñetas
 María
 Antonieta*



Núm. 5033 Ptas. 3,75



Núm. 5035 Ptas. 2,50



Núm. 5020 Ptas. 3,75



Núm. 5022 Ptas. 4



Núm. 5024 Ptas. 2,75



Núm. 5034 Ptas. 3,75



Núm. 5036 Ptas. 2,50



Núm. 5045 Ptas. 2,50



Núm. 5002 Ptas. 3



Núm. 5027 Ptas. 2



Núm. 5026 Ptas. 4



Núm. 5028 Ptas. 2



Núm. 5025 Ptas. 3

Instrumentos de Música, A. López, Bilbao

En este almacén encontrarán siempre los mejores modelos en Contrabajos, Violines y Violoncellos, Guitarras, etc. Especialidad en cuerdas para toda clase de Instrumentos. Se fabrican cuerdas de todos gruesos para máquinas, molinos, prensas y litografías.

Primera casa en España en Pianos de cola y verticales. Numerosa serie de recompensas y distinciones concedidas por los Gobiernos de distintos Estados y en todas las Exposiciones que ha concurrido, así como también del constante favor del público.

Representante general en España para la venta exclusiva de "La Marianola". Se remite gratis á quien lo solicite el Catálogo ilustrado. Exportación á Ultramar.



Ornamentaciones modernistas

Série 34 "Ideal" Série 34

N.º 818.
1 color, Ptas. 3,50.
N.º 818a.
2 colores, Ptas. 5.

FIGURAS

N.º 819.
1 color, Ptas. 3,50.
N.º 819a.
2 colores, Ptas. 5.

1 Min., próximamente 5 kilos,
4 Ptas. 12, el kilo.

Esta Série está fundida
a base del cuerpo 5.

Las figuras 816 al 223 consti-
tuyen **remates decorativos** en
galvanos para esta série de
ornamentaciones y se venden
por separado a los precios mar-
cados en cada figura.

N.º 820.
1 color, Ptas. 5.
N.º 820a.
2 colores, Ptas.
7,50.

N.º 821.
1 color, Ptas. 5.
N.º 821a.
2 colores, Ptas.
7,50.

N.º 822.—1 color, Ptas. 2,25.
N.º 822a.—2 colores, Ptas. 3,50.

N.º 823.—1 color, Ptas. 2,25.
N.º 823a.—2 colores, Ptas. 3,50.

N.º 816.—1 color, Ptas. 3.
N.º 816a.—2 colores, Ptas. 4,50.

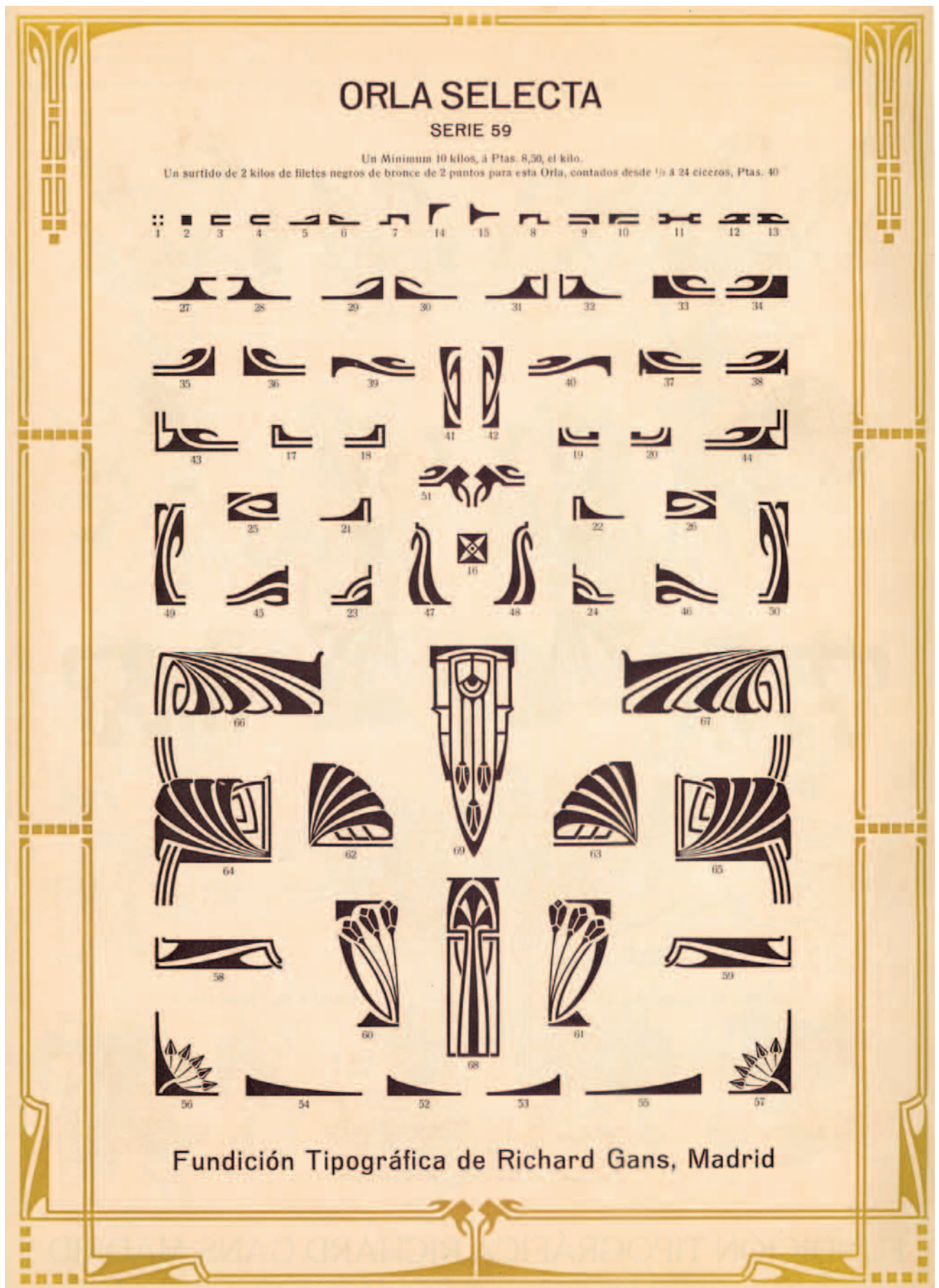
N.º 817.—1 color, Ptas. 3.
N.º 817a.—2 colores, Ptas. 4,50.

Fundición Tipográfica Richard Gans, Madrid

Galvanoplastia • Estereotipia • Grabados

Agu
Las m
Se venden
cipales drog
Precio 2,5

RITA
médicas
Termos
otella
Ptas. 1,50
DRID



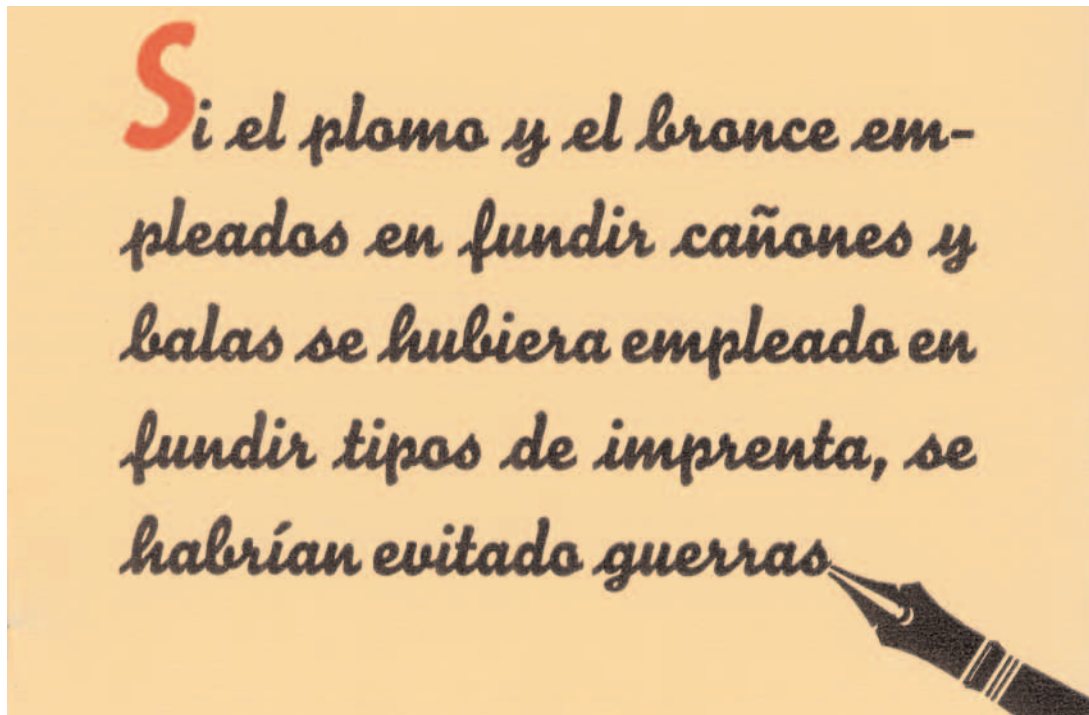


Peso del surtido: 3 kg. Los números entre paréntesis indican las piezas que entran en el surtido





▲ Placas conmemorativas de la Fundación Tipográfica Richard Gans. Arriba: Treinta aniversario. Abajo: Cincuenta aniversario, dedicada a la Dirección por el personal de oficinas y talleres.



▲ José Antonio Gans García, nieto de Richard Gans (2004).

AGRADECIMIENTOS

A José Antonio García Gans y Amalia García Gans por sus aportaciones y recuerdos que han facilitado la reconstrucción histórica y actividad comercial de la Fundación Tipográfica Richard Gans.

A Javier G. del Olmo por permitirnos el acceso a sus colecciones particulares a partir de las cuales se han documentado gráficamente parte de esta páginas.

Y a Jesús del Hoyo, J. María Pujol, Santi Barjau, Albert Corbeto por sus aportaciones y confirmación de datos.

